

2025 唐宋钢坯价 格指数报告

撰写单位：河北唐宋大数据产业股份有限公司

2025年12月22日

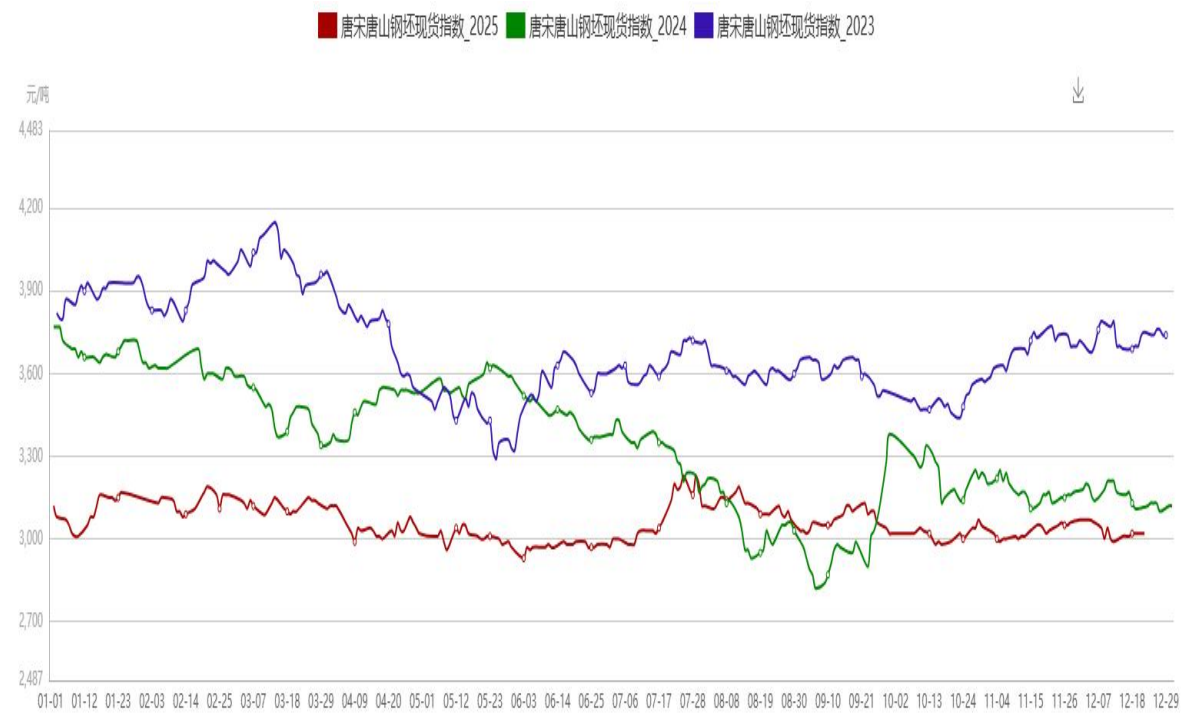
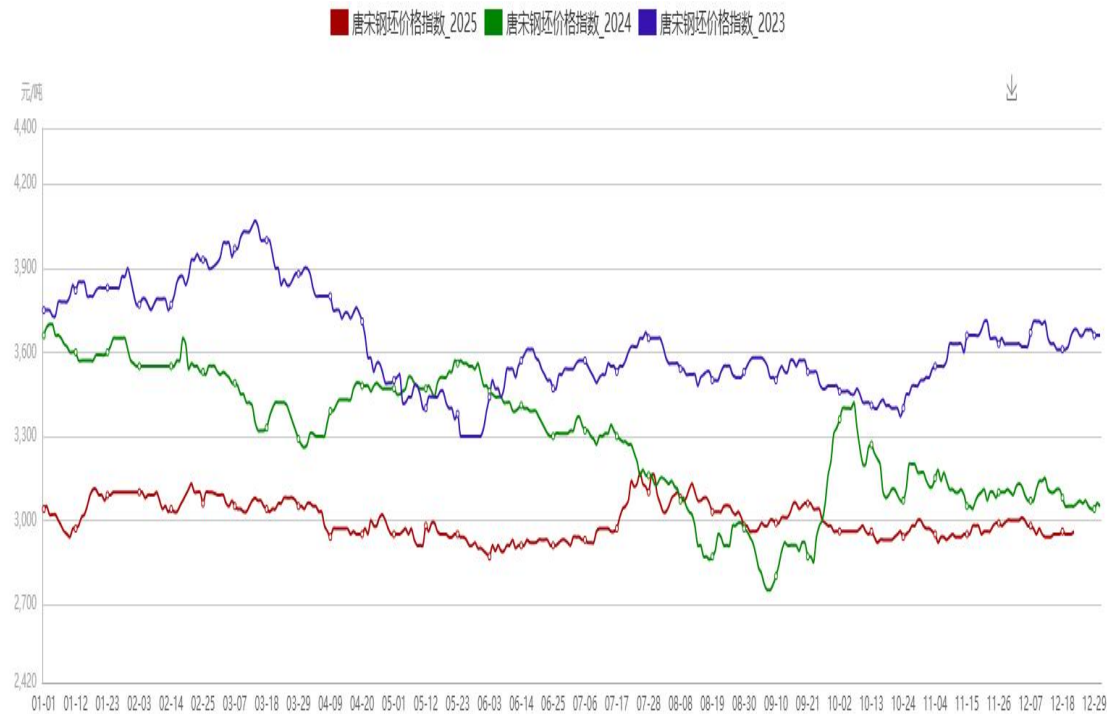


目录

- 👉 唐宋钢坯价格指数
- 👉 供应情况
- 👉 需求情况
- 👉 市场供求差
- 👉 库存量走势图
- 👉 成本利润监测
- 👉 钢坯价差
- 👉 算法分析
- 👉 市场总结及预测

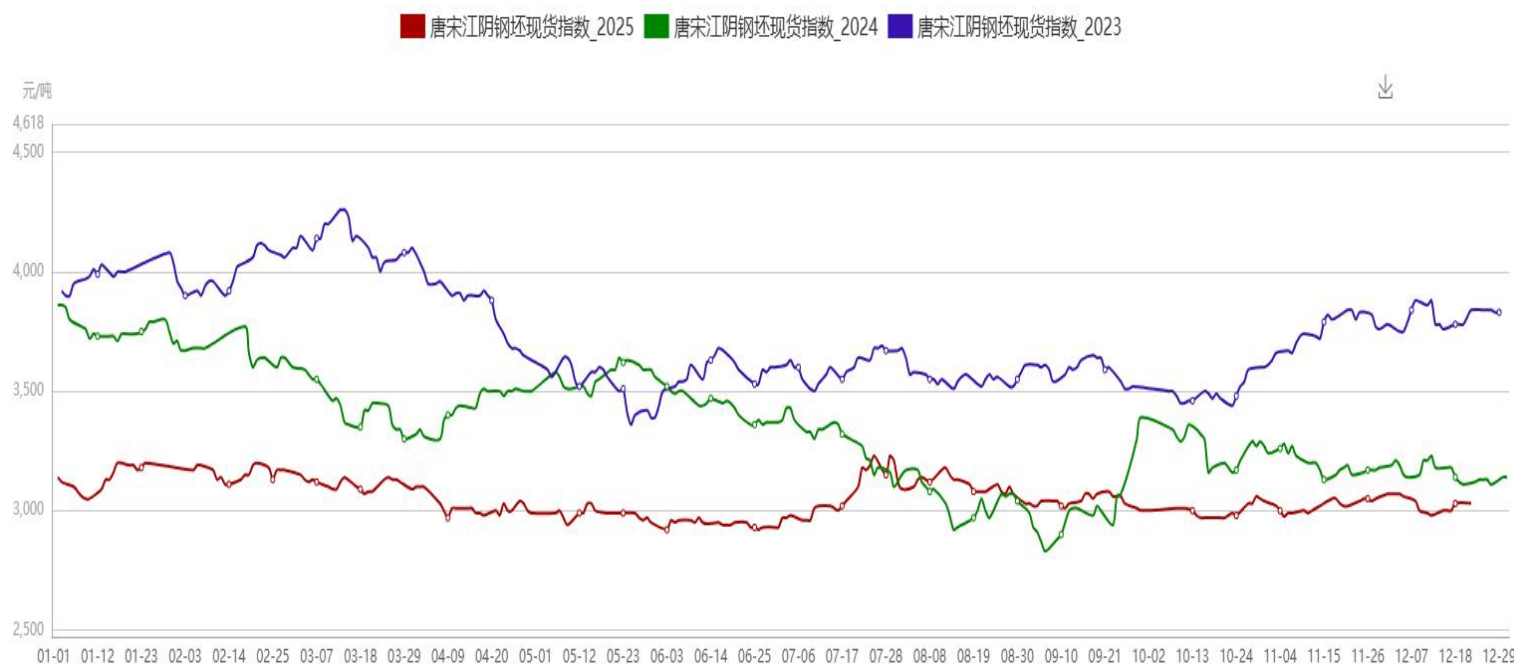
唐宋钢坯价格指数-唐山

- 22日唐宋钢坯价格指数2960C出厂，较昨日涨10，月均价2965.91
- 22日唐宋唐山钢坯现货价格指数3020C，月均价3031.56



唐宋钢坯价格指数-江阴

- 22日唐宋江阴钢坯现货价格指数3030C，月均价3029.33
- 今日市场成交汇总：A:点价、基差90左右。
- B：1月远期点价、基差90左右。

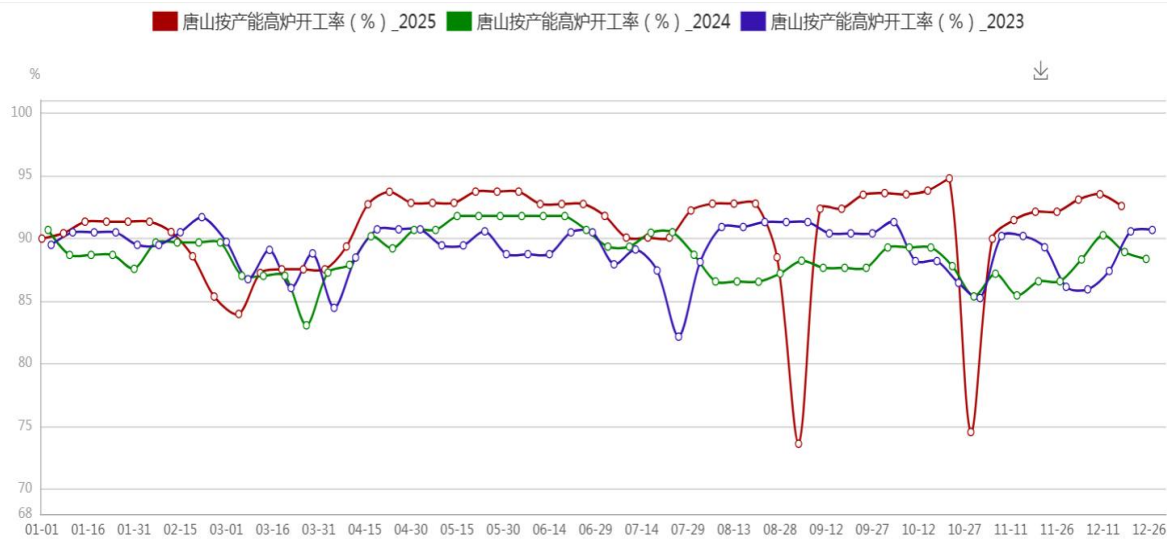


1.供应-高炉开工

分类	当期值	上期值	涨跌值
唐山（全样本）按产能高炉开工率（%）	92.57%	93.51%	-0.94
唐山（全样本）按个数高炉开工率（%）	91.36%	92.59%	-1.23

唐山地区高炉开工率：按个数开工率为91.36%周比降1.23%，按容积开工率为94.05%周比降0.89%。影响铁水日产量25968吨，周比增加3840吨。

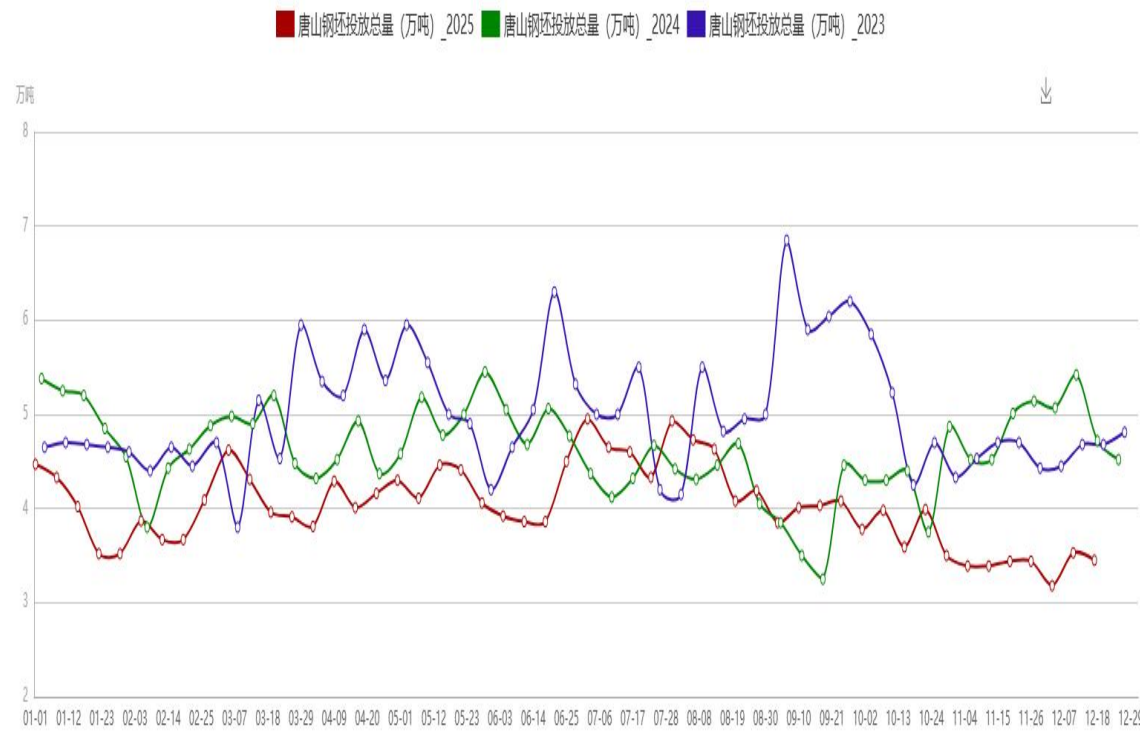
具体情况：
新增检修：JX1280*1



1.1 供应-钢坯投放量

唐山及周边地区钢坯日投放量明细 (2025年第51周)			
钢企简称	本周投放量	上周投放量	较上周增减值
RX/XD	20000	20000	0
ST	5500	5500	0
TZ	1000	1000	0
ZHB	2000	2000	0
TG	0	1500	-1500
ZSTG	2000	2000	0
外地	4000	3300	700
合计	34500	35300	-800

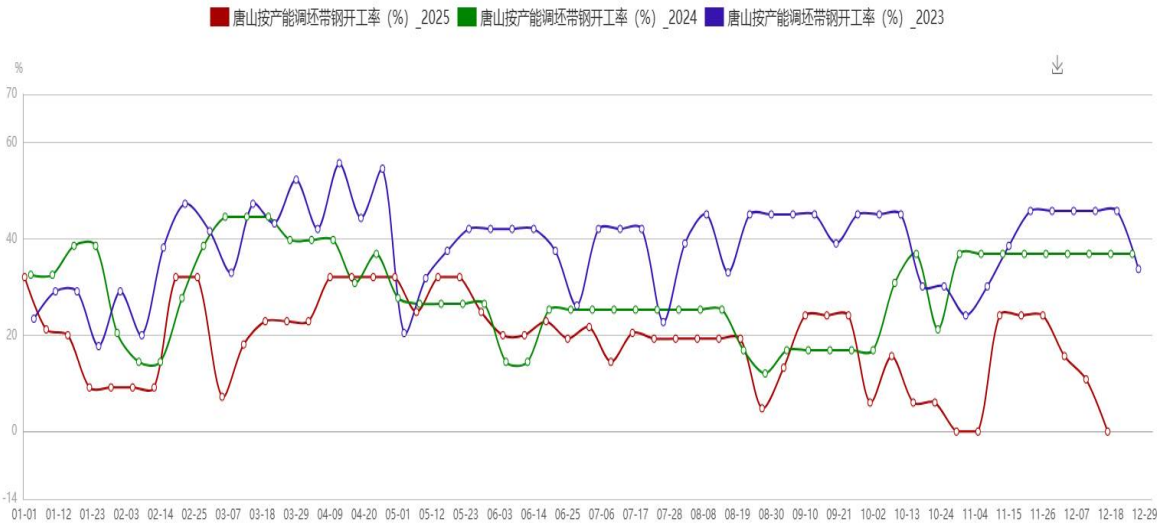
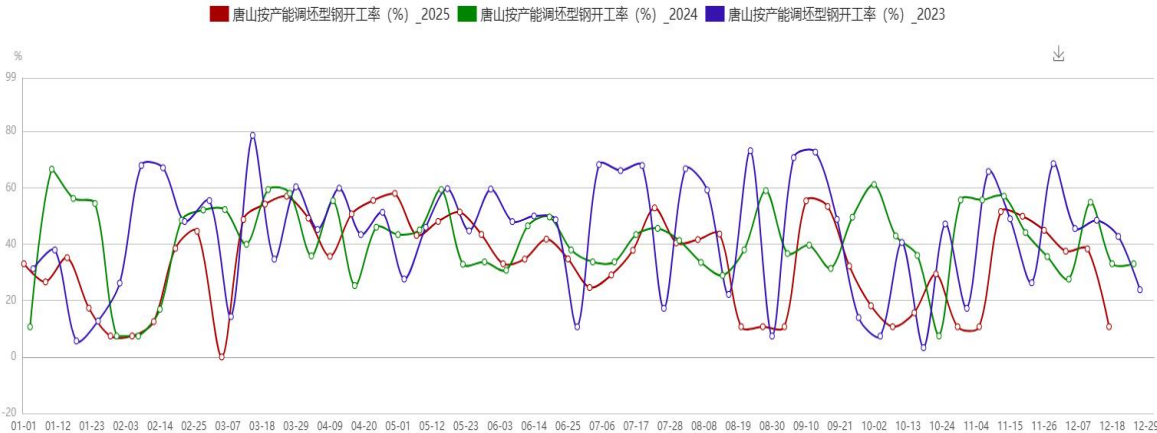
唐山及周边地区钢坯日投放总量约3.45万吨，周环比下降0.08万吨。周内唐山本地及周边钢坯供应量呈现小幅减量，目前整体投放量处于一般水平。



2.需求-下游开工情况

分类	当期值	上期值	涨跌值
唐山按条数调坯型钢开工率 (%)	8.82	1.18	7.64
唐山按条数调坯带钢开工率 (%)	0	14.29	-14.29

分类	当期值	上期值	涨跌值
唐山按产能调坯型钢开工率 (%)	10.74	38.35	-27.61
唐山按产能调坯带钢开工率 (%)	0	10.84	-10.84



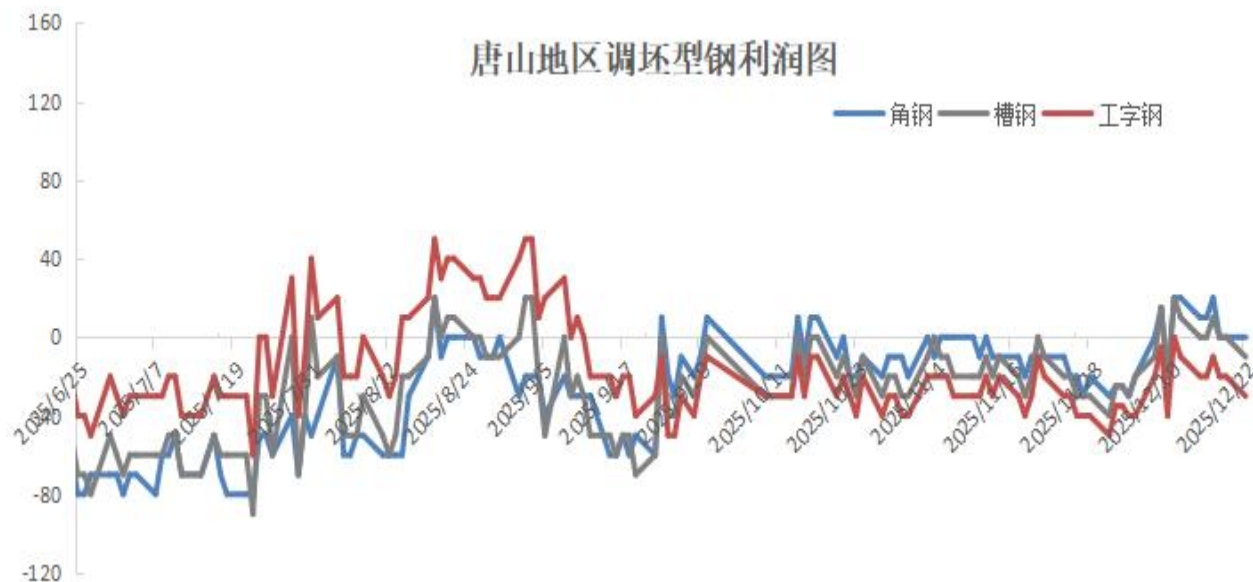
2.1需求-调坯型钢品种利润监测

唐山地区调坯型钢利润

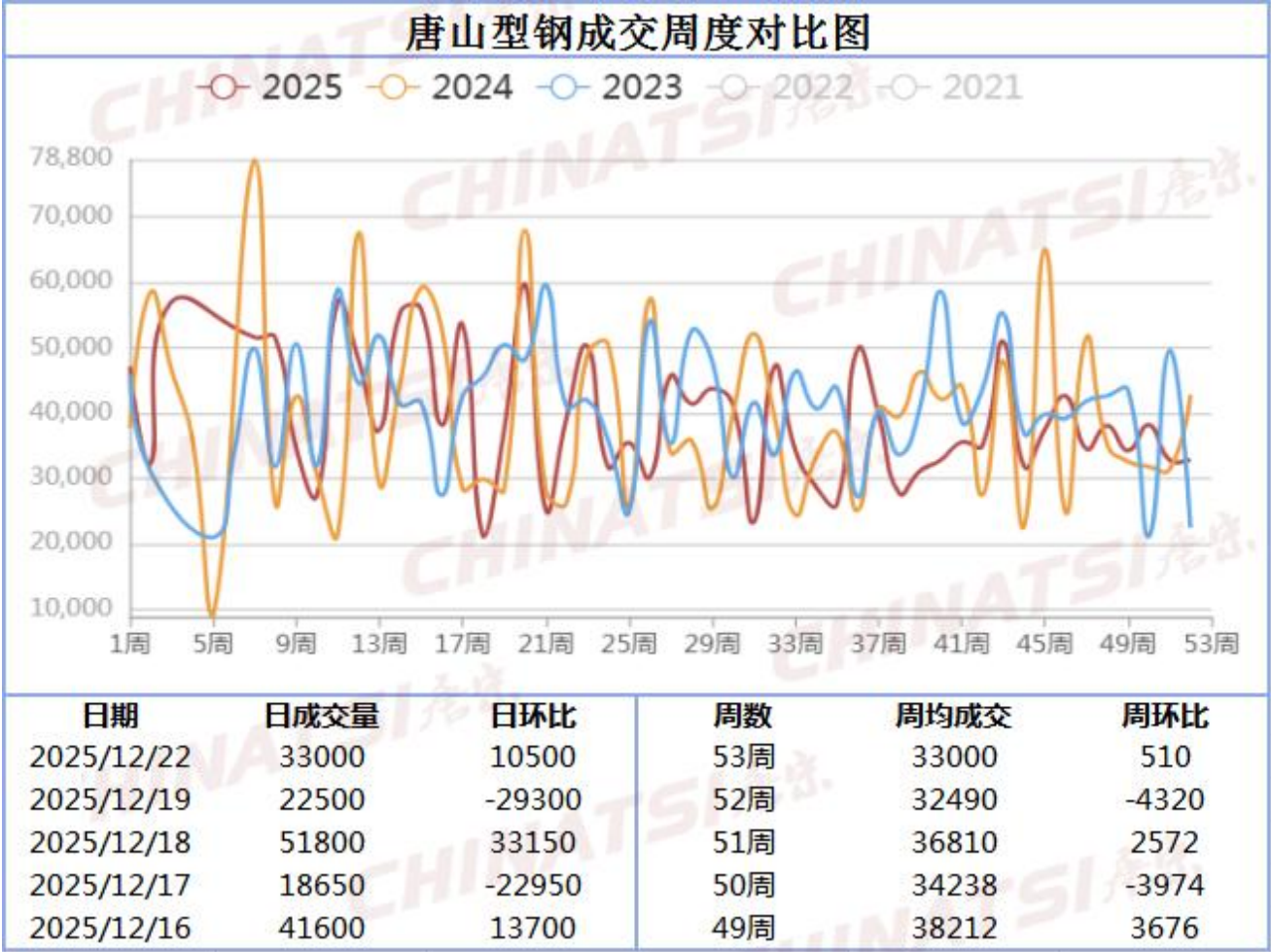
日期	角钢	槽钢	工字钢
2024/12/22	0	-10	-30
2024/12/19	0	0	-20
2024/12/18	0	0	-20
2024/12/17	20	10	-10
2024/12/16	10	0	-20
2024/12/15	10	0	-20
2024/12/12	20	10	-10

目前调坯成品材利润水平仍处于小幅亏损状态，工角槽各品种亏损幅度在0-30/吨之间。

唐山地区调坯型钢利润图



2.2需求-型钢企业出货量统计



成交说明：期螺盘面震荡调整，市场交投热情不高，下游终端采购仍以低价按需为主，仅个别低价资源成交相对活跃。

2.3需求-华东地区轧线开工情况

调查华东地区华东地区38条调坯轧线开工15.35%周比持平，成品11.3万增0.75万，钢坯33.33万降4.4万

分类	当期值	上期值	涨跌值
华东按产能调坯企业开工率(%)	15.35	15.35	0
华东按条数调坯企业开工率(%)	18.42	18.42	0



3.钢坯市场供求差

日期	带钢%	型材%	线螺%	钢坯需求量 (万吨/日)	钢坯投放量 (万吨/日)
上期值	14.29	41.18	0.00	2.77	3.53
当期值	0.00	8.82	0.00	0.65	3.45
周涨跌值	-14.29	-32.36	0.00	-2.12	-0.08

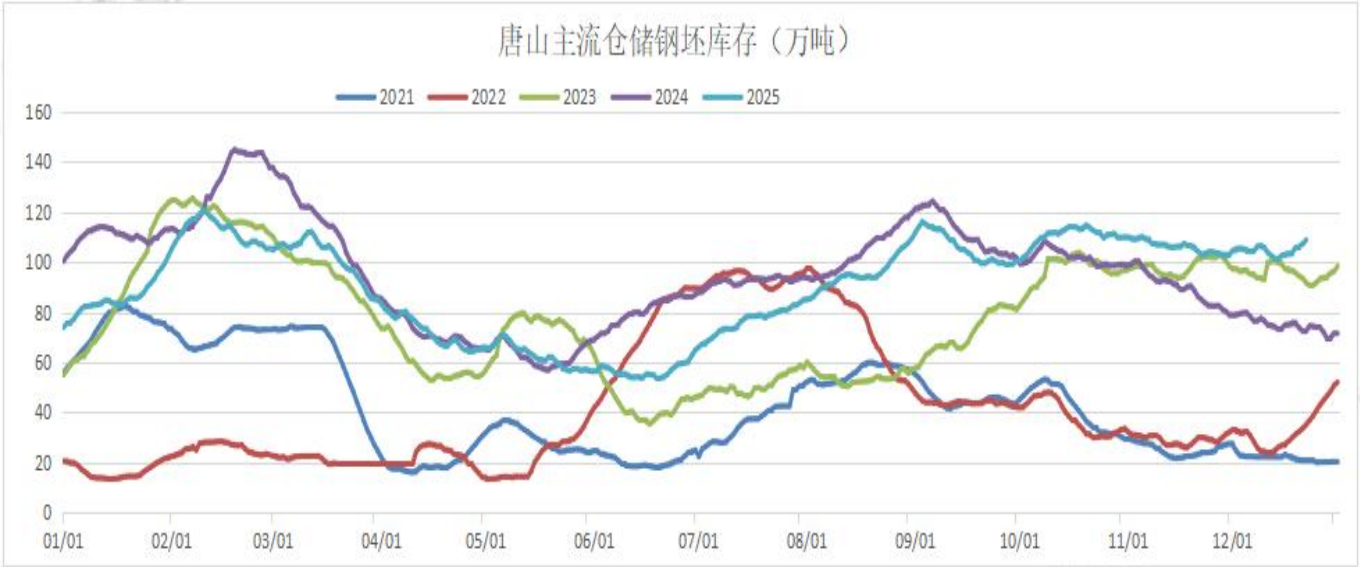
调研期间，唐山地区启动二级环保预警，调坯型材及窄带钢企业开工率显著下滑，导致钢坯需求端快速收缩。当前钢坯市场呈现供过于求态势，供需矛盾持续加剧。
20日唐山二级预警解除，部分轧钢厂复产，对坯料低价按需采购为主。



4.库存量走势图

唐宋统计：唐山钢坯仓储库存与价格							
日期	钢坯出厂	价格涨跌	总库存	库存增减	象屿正丰	海翼宏润	物产震翔
2025/12/17	2950	0	103.18	0.02	18.02	43.36	41.8
2025/12/18	2960	10	103.73	0.55	17.53	43.8	42.4
2025/12/19	2950	-10	105.68	1.95	17.88	44.88	42.92
2025/12/20	2950	0	106.22	0.54	17.87	45.27	43.08
2025/12/21	2950	0	107.14	0.92	18.42	45.31	43.41
2025/12/22	2960	10	108.72	1.58	18.76	46.02	43.94

全国各地钢坯仓储库存/万吨			
	全国	唐山	江苏
上期值	129.99	122.71	7.16
当期值	128.02	121.23	6.47
周涨跌值	-1.97	-1.48	-0.69



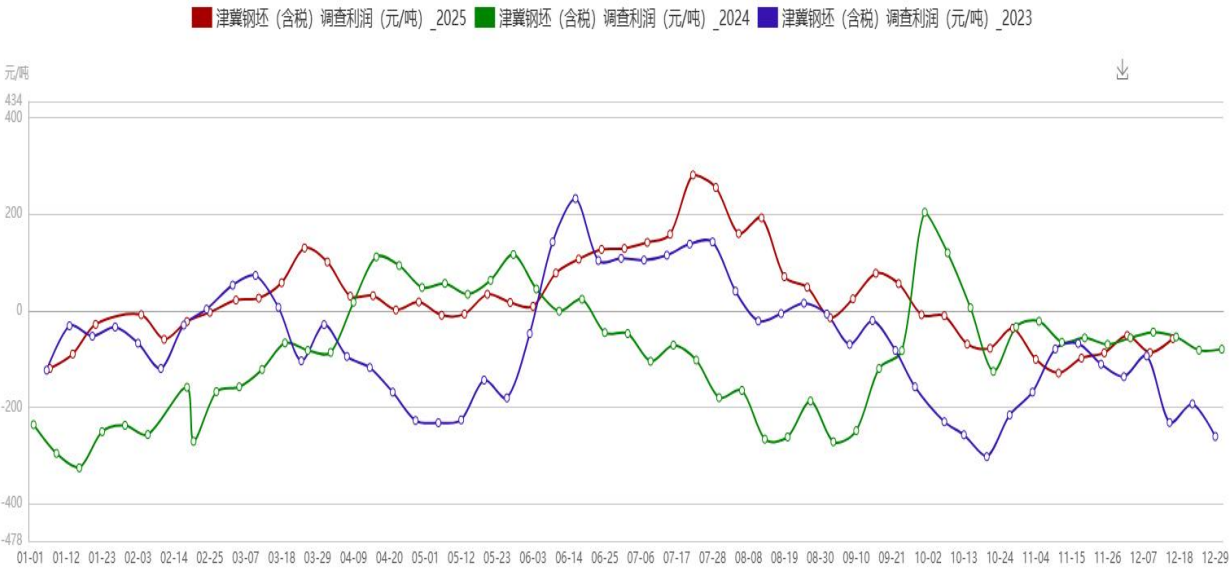
数据说明：唐山主要仓库及港口同口径钢坯库存122.71万吨，周环比减少1.48万吨。仓储库存小幅下降；港口方面变化不大。

唐山主流仓储库存持续累积。受轧材厂利润偏低以及成品出货不畅影响，下游轧钢厂采坯情绪偏谨慎。

5.钢坯成本利润监测

品种(唐山)	调查成本	今日价格	盈亏额
钢坯	2947-3049	2960	盈利 (-89) -13

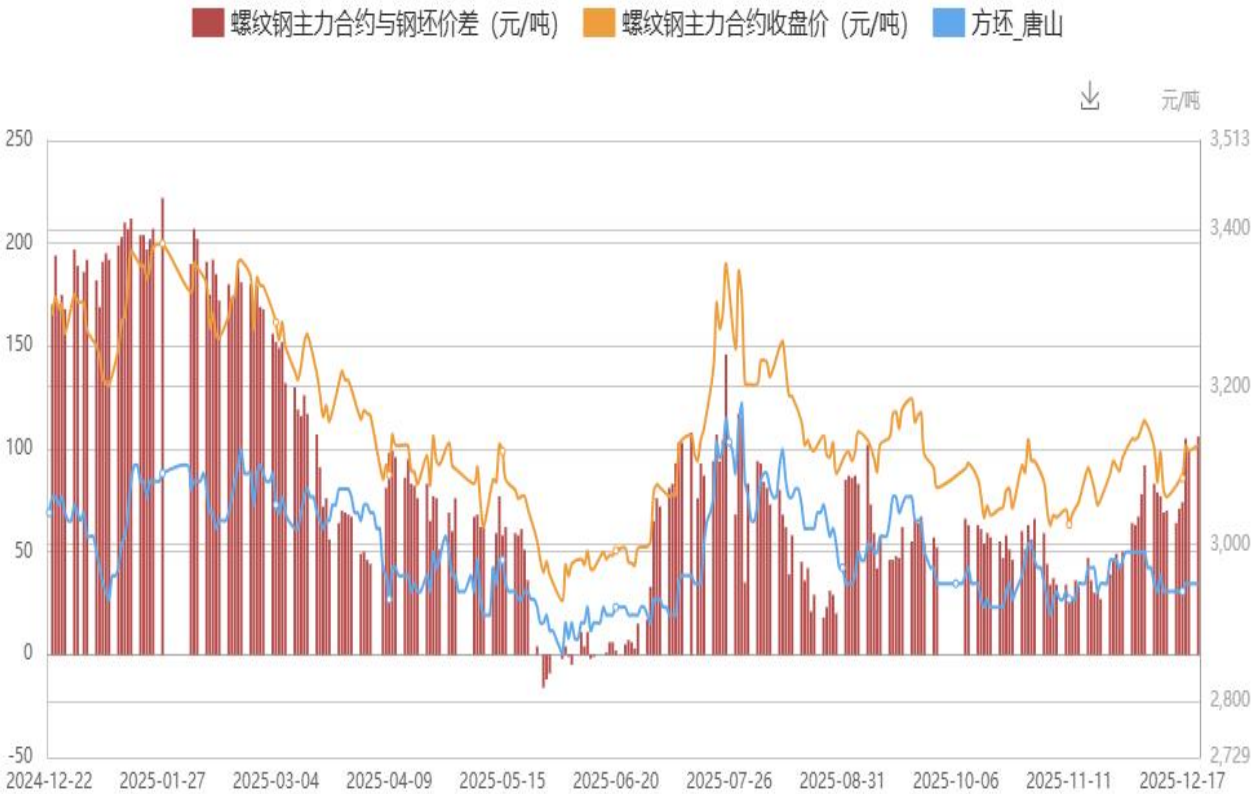
铁水成本调查：
津冀地区主流钢企铁水不含税成本为2210-2310元/吨，较上周降20-40元/吨，折合钢坯税成本为2947-3049元/吨。按当前含税普方坯出厂价2960元/吨来算，盈利(-89)至13元/吨。



6.钢坯基差情况

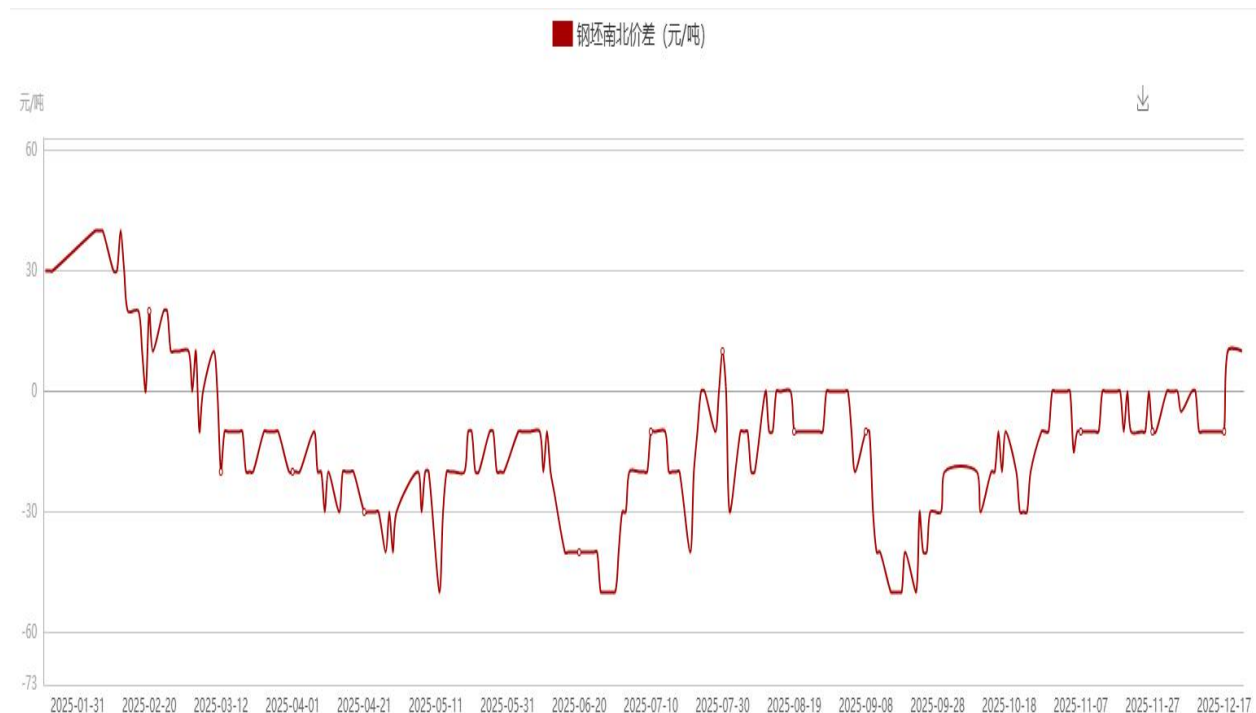
日期	螺纹主力收盘价	唐山钢坯市场价	价差
当期值	3126	3020	106
上期值	3119	3020	99

基差分析：现在钢坯与螺纹钢主力合约基差为106，基差小幅扩大。



7.钢坯南北价差

品种	地区	当期值	上期值	涨跌值
普方坯	唐山	3020	3020	0
	江阴	3030	3020	10
价差	-	10	0	-

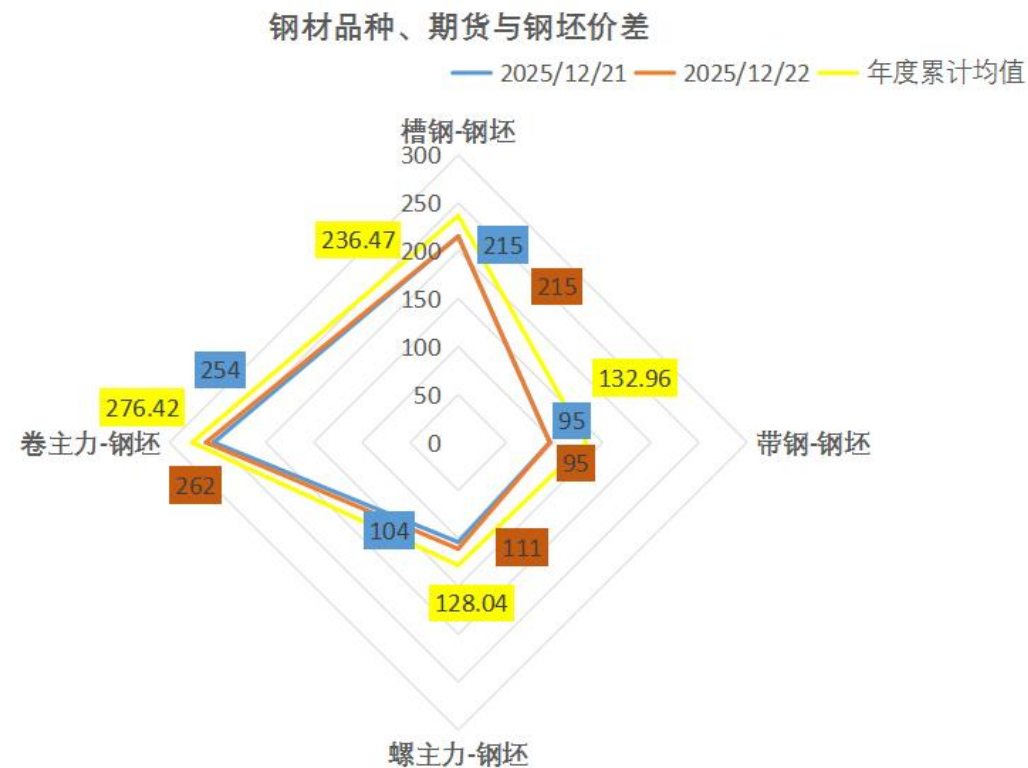


南北价差分析：目前江阴现货3030元/吨，唐山现货3020元/吨，唐山-江苏两地区域价差为10元/吨，南北价差未达到区域流动条件。

8.钢坯品种价格与基差对比

价差	12月21日	12月22日	年度累计均值
唐山槽钢-钢坯现货	215	210	236
唐山带钢-钢坯现货	95	90	133
螺纹主力合约-现货钢坯	104	106	128
热卷主力合约-现货钢坯	254	257	276

价差分析：今日钢坯价格坚挺，成品材价格持稳，钢坯与槽钢、带钢价差小幅收窄。



9.唐宋算法-统计套利



名称		螺纹钢主力合约与钢坯价差 (元/吨)
最新数值		106
较昨日涨跌		7
较昨日涨跌幅		7.07%
30日	最高值	106
	最低值	39
	平均值	70.86
90日	最高值	106
	最低值	25
	平均值	56.90
年内	最高值	222
	最低值	-16
	平均值	80.79
历史	最高值	517
	最低值	-520
	平均值	150.98

9.1唐宋算法-估值模型



指标	螺纹钢主力-钢坯
当期值	106.00
≤ 0.2	(25.00,35.4]
(0.2,0.8)	(35.4,78.2)
≥ 0.8	[78.2,106.00)
结论	看多

提示当前值处于相对高位			
推荐做多	估值模型, 统计套利, 组合策略	占比	100.00%
推荐做空		占比	0.00%
推荐观望		占比	0.00%
结论	推荐做多 螺纹钢主力, 推荐做空 方坯_唐山		

9.2唐宋算法分析

螺纹钢主力合约与钢坯价差（元/吨）

螺纹钢主力合约与钢坯价差（元/吨）_macd

螺纹钢主力合约与钢坯价差（元/吨）_macd_dif

螺纹钢主力合约与钢坯价差（元/吨）_macd_dea

1/2



指标	螺纹钢主力-钢坯
当期值	106
12_26_9_macd	3.23
12_26_9_dif	12.12
12_26_9_dea	8.89
结论	向上

提示当前值处于相对高位			
推荐做多	估值模型, 统计套利, 组合策略	占比	100.00%
推荐做空		占比	0.00%
推荐观望		占比	0.00%
结论	推荐做多 螺纹钢主力, 推荐做空 方坯_唐山		

市场总结及预测

- **钢坯**：今日钢坯市场价格稳中小涨。唐山地区主流钢坯出厂现金含税报价2960元/吨，较昨日上调10元/吨。早盘钢坯直发资源成交表现平稳，期螺盘面维持红盘震荡，现货市场交投氛围一般，部分商家报价3010-3020元/吨出库成交。下游成品材市场成交略显清淡，仅个别低价资源出货尚可，轧钢企业采购坯料意愿整体偏低。
 - 明日预测：预计明日钢坯价格或持稳运行。
- **型钢**：今日唐山型钢价格持稳运行。角钢5#3240元/吨，槽钢8-16#3220-3230元/吨，工字钢14-20#3250-3250元/吨。期螺盘面震荡调整，市场交投热情不高，下游终端采购仍以低价按需为主，整体成交氛围偏淡，仅个别低价资源成交相对活跃。统计12家样本企业成交量33000吨。
 - 明日预测：预计明日型钢价格或维持平稳。

免责声明

本报告由河北唐宋大数据产业股份有限公司（以下简称“本公司”）制作及发布。本报告仅供本公司的客户使用。本公司不会因接收人收到本报告而视其为客户。本报告基于本公司及其研究人员认为可信的公开资料或实地调研资料，反映了作者的研究观点，力求独立、客观和公正，结论不受任何第三方的授意或影响。但本公司及其研究人员对这些信息的准确性和完整性不作任何保证，且本报告中的资料、意见、预测均反映报告初次公开发布时的判断，可能会随时调整。在任何情况下，本报告中的信息或所表述的意见并不构成对任何人的投资建议，也没有考虑到个别客户特殊的投资目标、财务状况或需求。客户应考虑本报告中的任何意见或建议是否符合其特定状况，若有必要应寻求专家意见。本报告所载的资料、工具、意见及推测只提供给客户作参考之用。在任何情况下，本公司不对任何人因使用本报告中的任何内容所引致的任何损失负任何责任，投资者需自行承担风险。