

2025年11月28日

钢坯市场周报

河北唐宋大数据产业股份有限公司

汇报人：刘静

钢坯下周分析及预测



供应方面	本周唐山及周边地区钢坯供应相对稳定，当前钢坯利润不佳，钢企调整产品结构，部分铁水或流向成品材，预计下周钢坯投放或存减量预期。
需求方面	近期下游调坯轧线开工处于正常水平，随成品库存有所累积，部分轧线停产检修，钢坯需求有所减量，加之需求淡季逐步深入，成品出货不畅，或影响采坯节奏。
库存方面	近期轧钢厂低价适量采坯为主，钢坯仓储库存小幅消化，库存水平高于去年同期。
成本利润	目前原燃料价格虽然有所波动，但整体仍处于相对高位，对钢价仍存一定的成本支撑。
综合判断	总体来看，钢坯供需矛盾暂不明显，钢坯库存尚处偏高水平；原料价格相对坚挺，钢企亏损明显，成本端对钢坯价格或存一定支撑。宏观方面，市场对于12月国家经济会议存有政策预期。预计下周（11月28日-12月5日）钢坯市场或震荡坚挺运行。唐山地区出厂价波动区间2940-3030元/吨。

型钢下周分析及预测



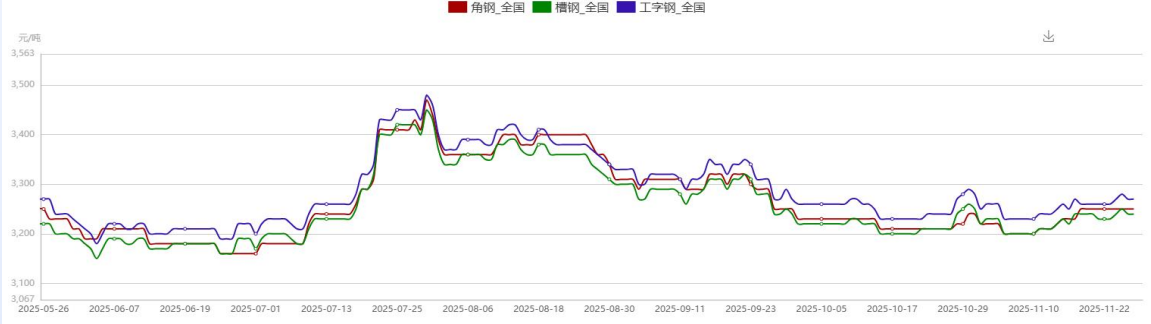
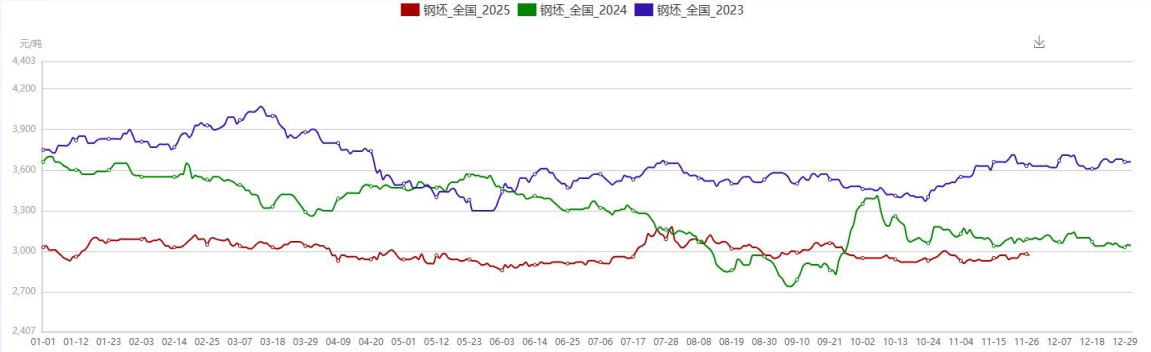
供应方面	受型材利润持续收缩及终端需求表现平平影响，当前型钢市场供应压力持续累积。预计下周钢厂生产积极性可能进一步降低，供应端或呈现收缩态势。
需求方面	受季节性需求淡季影响，型钢市场成交量持续走弱，市场观望情绪明显升温。终端用钢企业及中间贸易商采购节奏进一步放缓，按需补库为主。预计下周型材需求仍将延续弱势运行格局。
库存方面	终端需求表现一般偏弱，叠加市场交投活跃度偏低，预计短期内型材库存或将延续小幅累库趋势。
成本利润	钢坯价格受成本支撑维持相对强势，而型材生产持续处于亏损区间，受此影响型钢价格底部支撑逐步增强。
综合判断	从基本面来看，当前供需呈现弱平衡格局，虽然终端需求表现平平，且成本支撑依然有效，市场底部较为稳固。宏观层面，随着12月中央经济工作会议临近，市场对稳增长政策加码的预期持续升温，对钢价形成潜在利好支撑。预计下周（11月28日-12月5日）型钢市场或震荡坚挺运行。唐山地区型材出厂价格3240-3310元/吨。

价格-震荡偏强运行



品种	地区	报价类型	当期值	周涨跌值	周涨跌幅%
普方坯	唐宋钢坯指数	出厂价	2980	30	1.02
普方坯	唐山	出厂价	2980	30	1.02
	山西		2960	20	0.68
普方坯	邯郸	市场价	3040	20	0.66
	江阴		3040	20	0.66

品种价格	当期值	周涨跌值	周涨跌幅%
角钢	3230	0	0.00
槽钢	3240	0	0.00
工字钢	3270	0	0.00



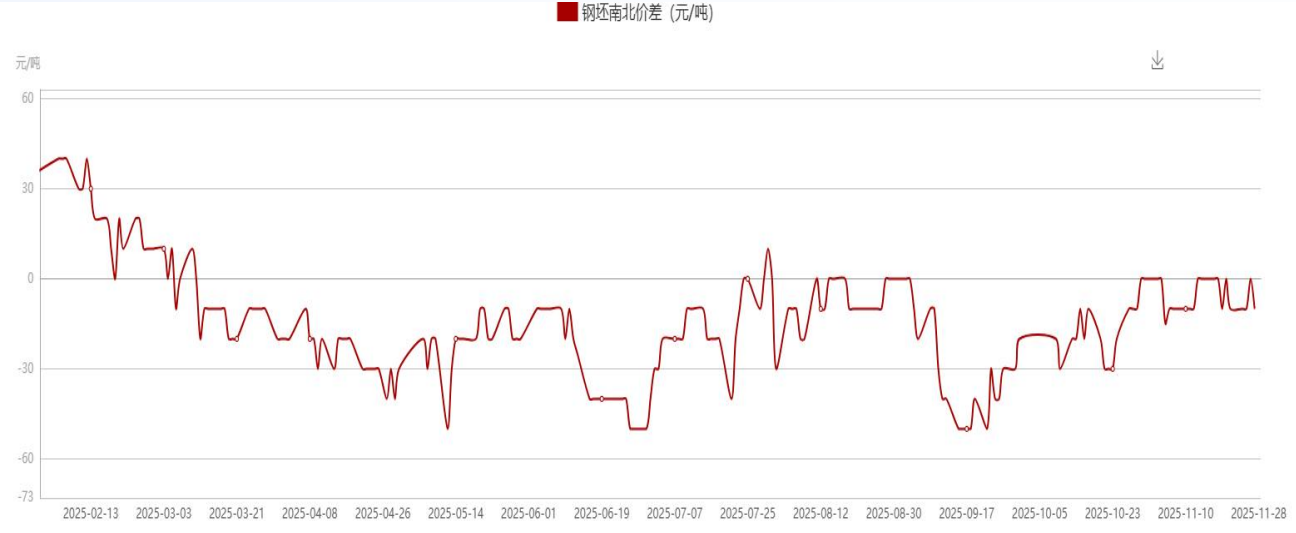
截至11月27日，唐山钢坯出厂价格2970元/吨，周环比涨30元/吨；唐山角钢出厂3230元/吨，周环比持平。

周内钢坯整体供需格局尚可，库存小幅消化，同时宏观预期较前期好转，对于市场情绪有所提振，钢坯价格震荡偏强运行。

价差-钢坯南北价差小幅倒挂



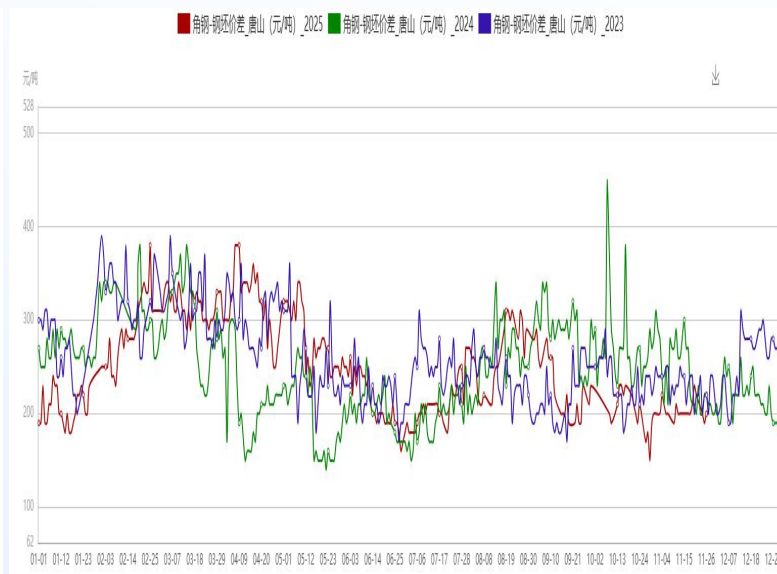
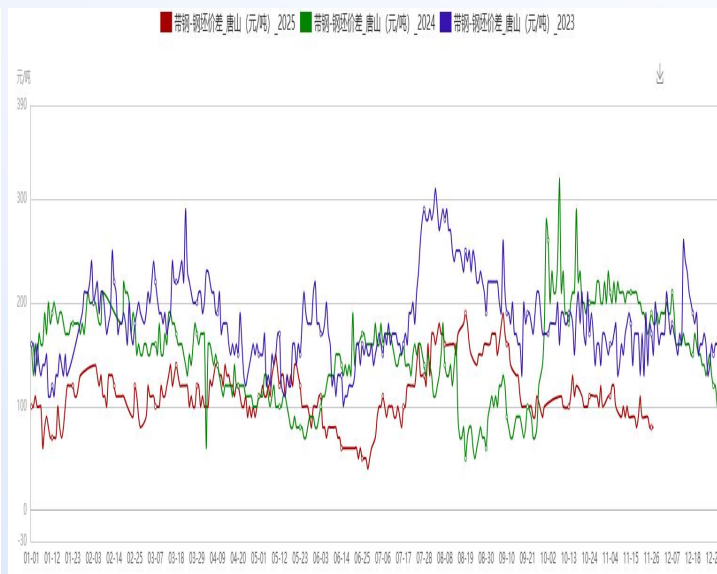
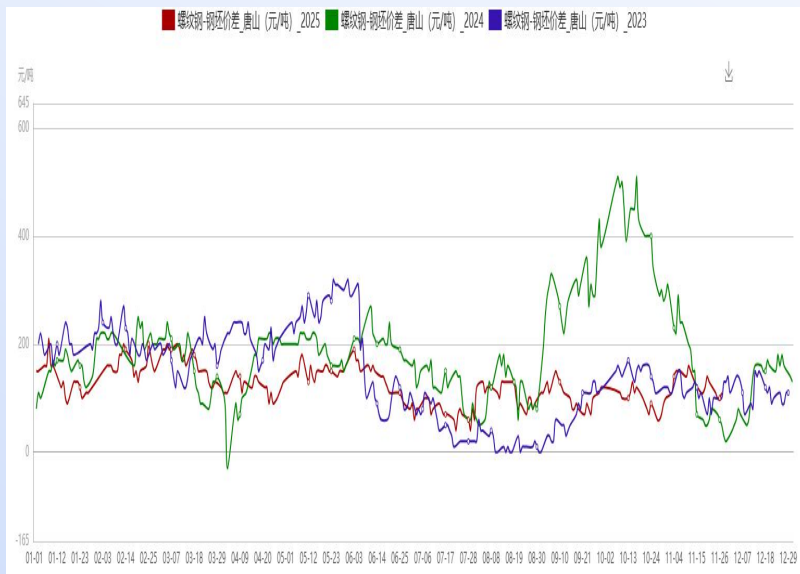
品种	地区	当期值	上周同期	周环比%
普方坯	唐山	3050	3020	0.99%
	江阴	3040	3020	0.66%
价差	-	-10	0	-



南北价差：以江苏江阴与河北唐山为例：当前唐山地区钢坯现货价格为3050元/吨，江阴地区钢坯现货为3040元/吨，南北价差小幅倒挂。

价差-钢坯与成材价均有收窄

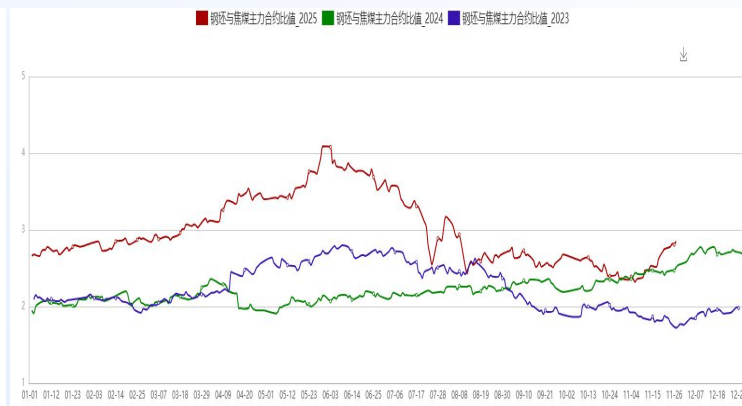
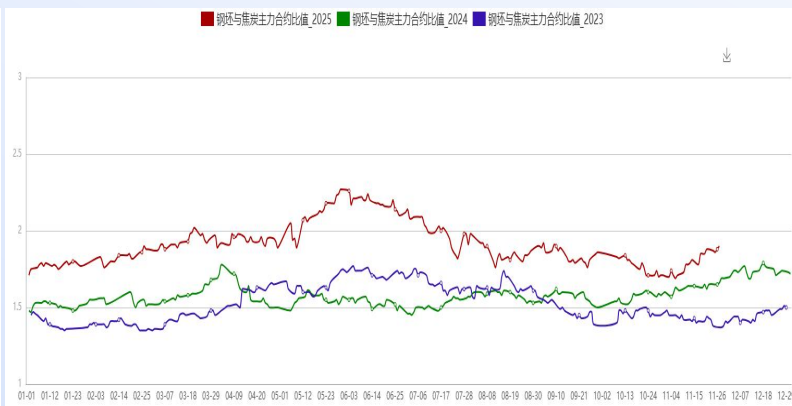
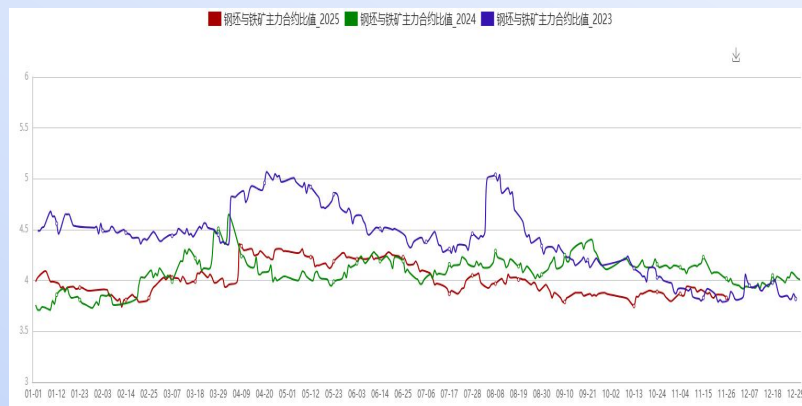
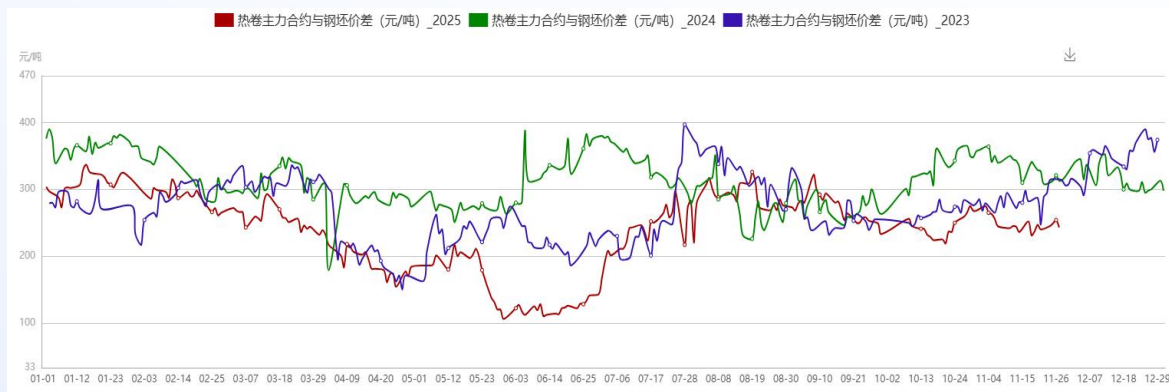
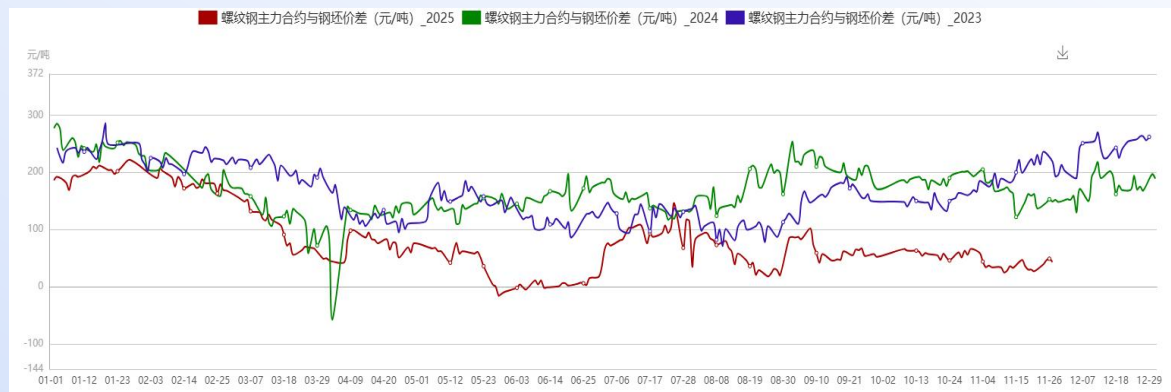
CHINATS/唐宗



品种价差：螺纹-钢坯、型钢-钢坯、带钢-钢坯价差均有收窄（螺纹-钢坯110元/吨周比下降30元/吨、角钢-钢坯200元/吨周比降30元/吨、带钢-钢坯80元/吨周比降30元/吨）。本周钢坯市场小幅上涨，成品材价格相对平稳，坯材价差有所收窄。

基差-坯螺、坯卷基差窄幅波动； 钢坯与矿石比值略有下降，钢坯与焦炭、焦煤比值上升

CHINATS/唐中

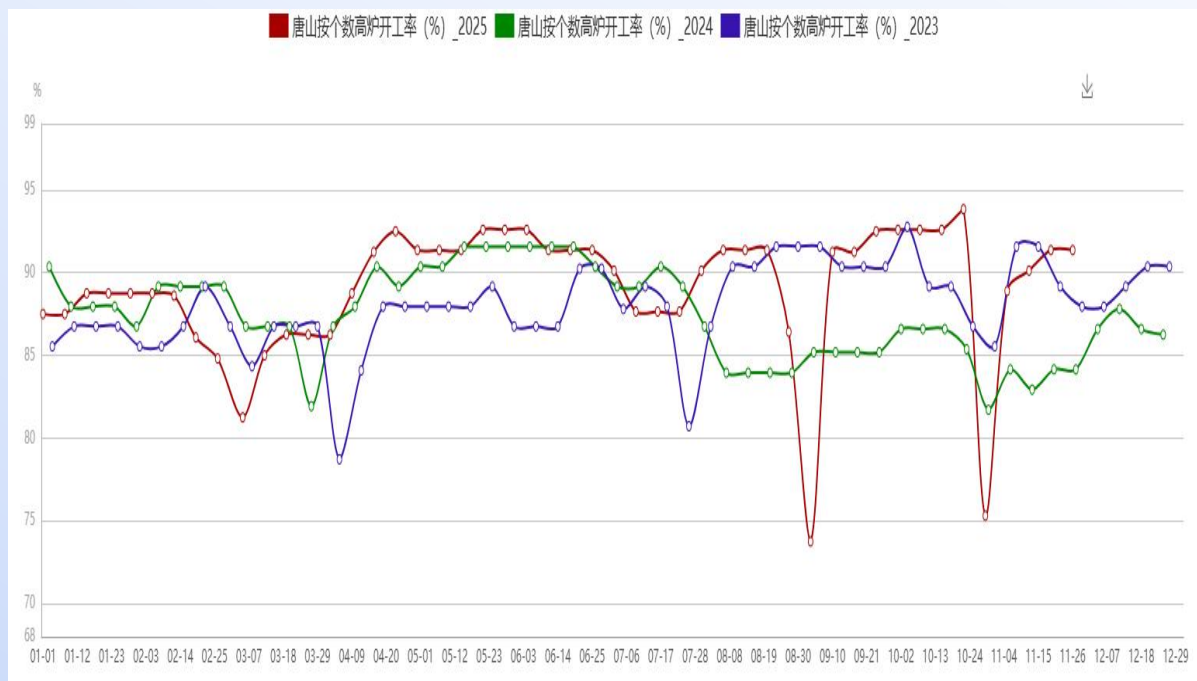


本周钢坯-螺纹钢和钢坯-热卷期货主力基差窄幅波动。其中，螺纹钢主力合约与钢坯基差为43，较上周上升13个点；热轧卷板主力合约与钢坯基差为243，较上周下降4个点。

本周钢坯价格上涨，原燃料端铁矿石坚挺、双焦有所回落。主要期货合约比值略有分化：钢坯/铁矿石主力合约比值为3.81，较上周下降0.02；钢坯/焦炭主力合约比值为1.9，较上周上升0.05；钢坯/焦煤主力合约比值为2.85，较上周上升0.14。

供应-高炉开工稳定

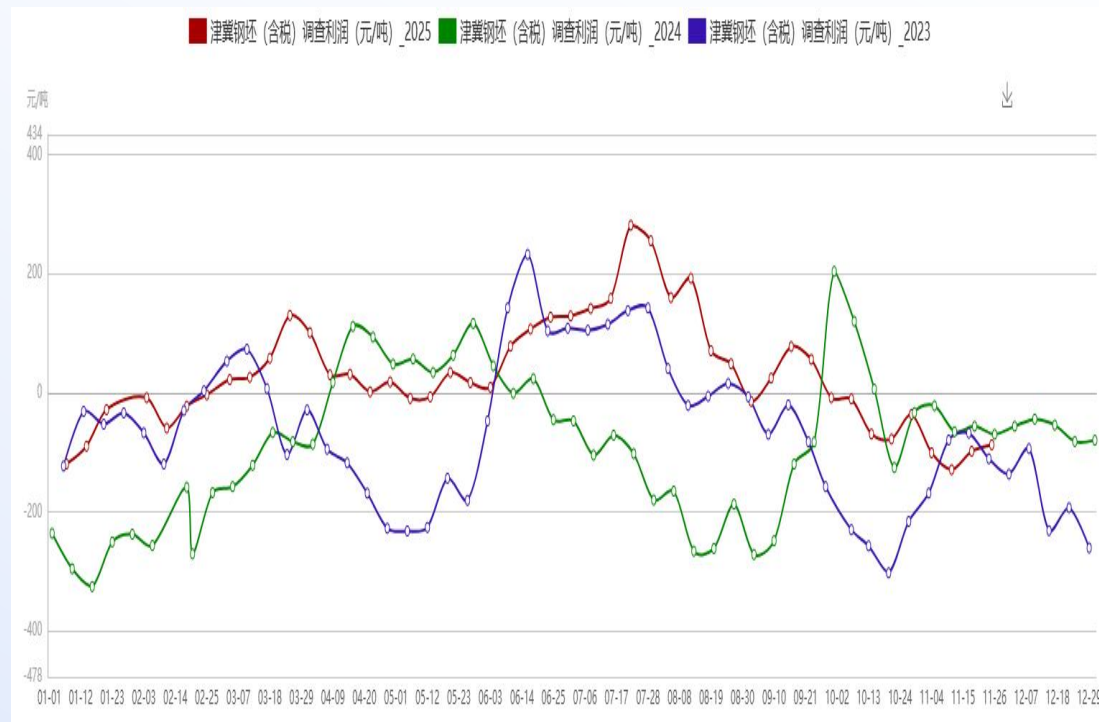
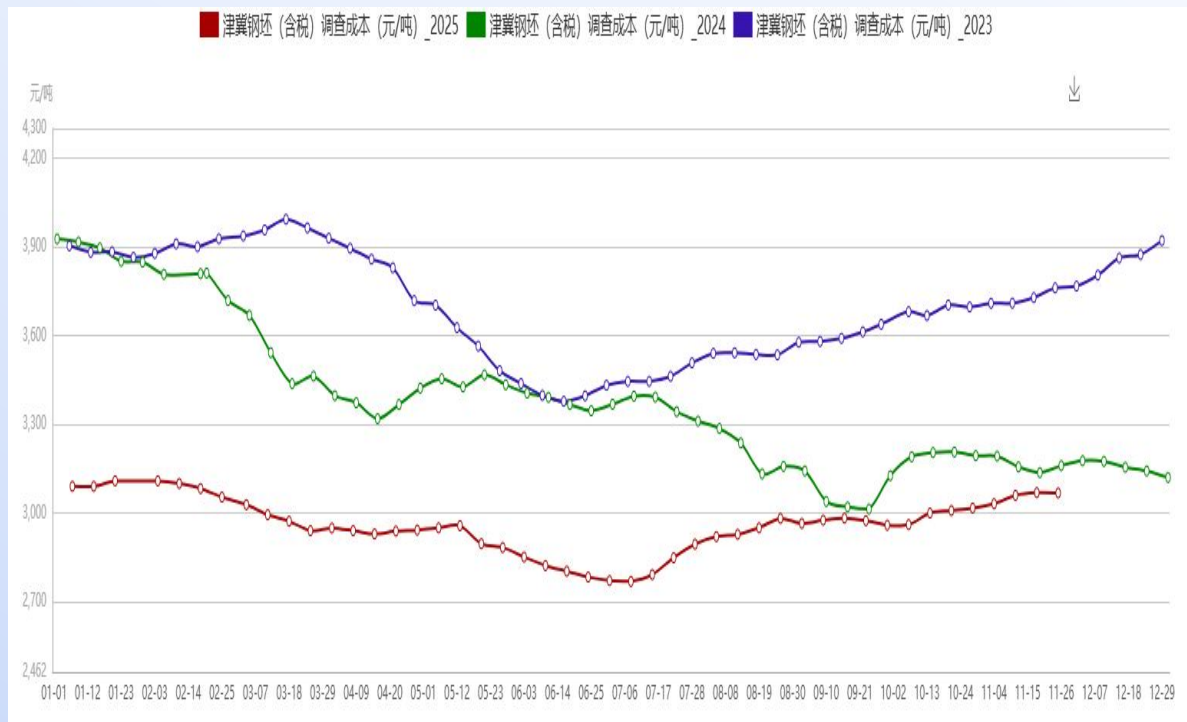
CHINATS/唐钢



唐山地区高炉开工率：26日唐山地区高炉开工率：
按个数开工率为91.36%周比稳，按容积开工率为
93.36%周比稳。影响铁水日产量27552吨，周比持
稳。

数据解读：本周唐山地区高炉开工较为稳定，铁水
产量维持高位。

成本&利润-亏损收窄



铁水成本调查:

本周津冀地区主流钢企铁水不含税成本为2290-2360元/吨, 较上周持平, 折合钢坯含税成本为3032-3103元/吨。按当前含税普方坯出厂价2980元吨来算, 亏损52至123元/吨。

成本&利润-钢坯及成品材利润情况



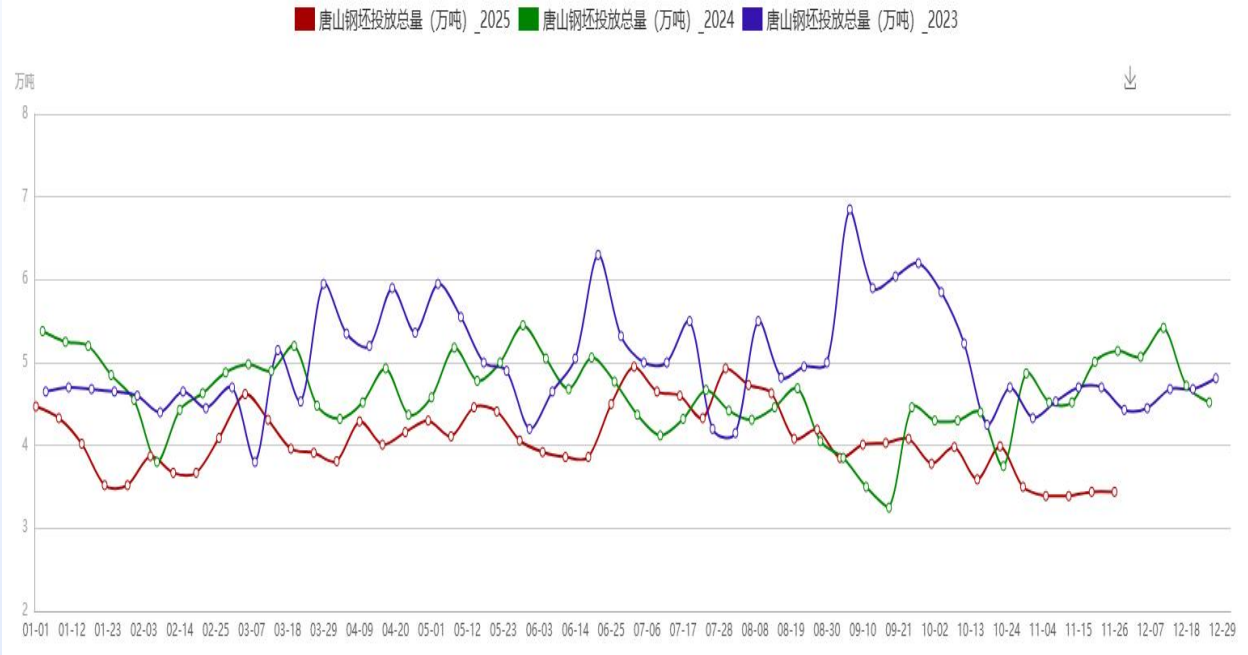
品种	成本	目前市场价格	盈亏情况
钢坯	3032-3103	2980	亏损52-123
热卷	3212-3283	3180	亏损32-103
带钢	3172-3263	3130	亏损42-133
螺纹	3182-3283	3120 (理计)	亏损62-163
窄带 (调坯)	3310	3200	亏损110
型钢 (调坯)	3260	3240	亏损20

本周钢坯成本变化不大，钢价稳中有涨，钢企利润略有修复，主要品种仍处于亏损状态。分品种来看，钢坯、螺纹钢亏损幅度较为明显，而带钢、热卷亏损相对较小。此外，调坯轧材企业（如调坯型钢、调坯窄带）由于成本压力较大，持续处于亏损状态。

供给-投放稳定



唐山及周边地区钢坯日投放量明细（2025年第48周）			
钢企简称	本周投放量	上周投放量	较上周增减值
AF	0	0	0
GT	0	0	0
XDH	0	0	0
HXGT	0	0	0
JJ	0	0	0
RX/XD	20000	20000	0
ST	8900	8900	0
DHTG/CX/KH	0	0	0
JA	0	0	0
TZ	500	1000	-500
TY	0	0	0
ZHB	2000	2000	0
JX	0	0	0
JZ	0	0	0
HX	0	0	0
BG	0	0	0
RF	0	0	0
TG	0	0	0
GL	0	0	0
ZSTG	0	0	0
外地	3000	2500	500
合计	34400	34400	0



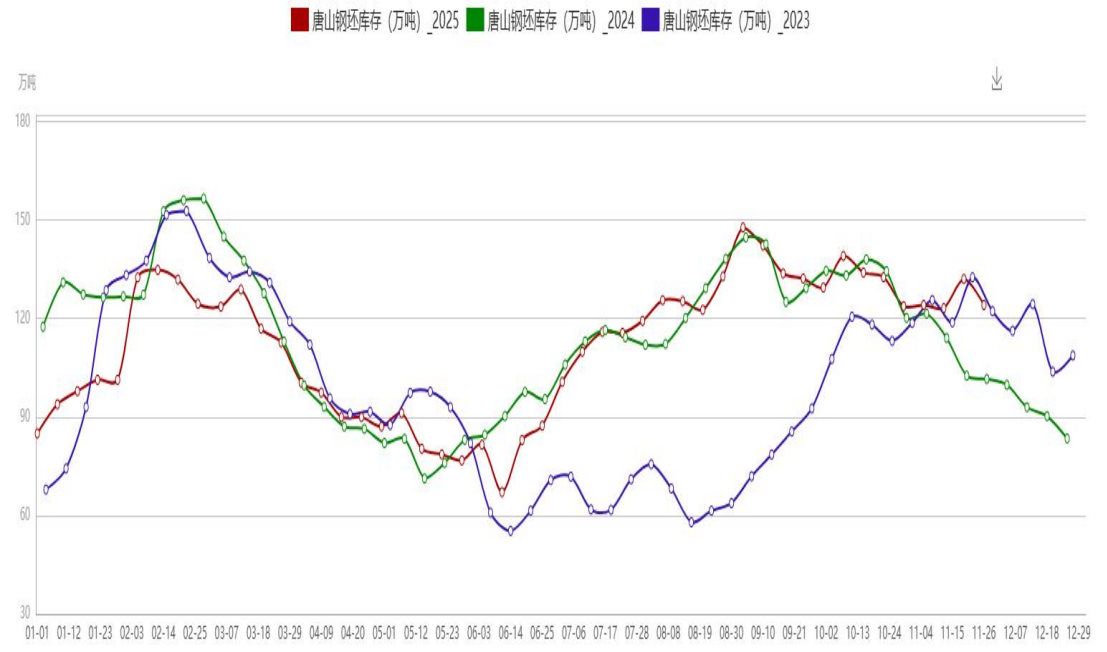
数据解读：

调查期内唐山及周边地区钢坯日投放总量约3.44万吨，周环比持平。近期唐山地区高炉开工稳定，钢坯利润倒挂，唐山本地钢坯投放继续减量，外地流入略有增加，总体供应相对稳定；预计下周随钢企轧线复产推进，部分铁水继续流向成品材，唐山本地钢坯投放仍存减量预期。

钢坯库存-继续下降



唐宋统计：唐山钢坯仓储库存与价格							
日期	钢坯出厂	价格涨跌	总库存	库存增减	象屿正丰	海翼宏润	物产震翔
2025/11/17	2980	30	107.27	1.23	18.74	45.6	42.93
2025/11/18	2980	0	106.51	-0.76	18.81	45.44	42.26
2025/11/19	2980	0	105.98	-0.53	19.03	44.69	42.26
2025/11/20	2950	-30	105.3	-0.68	19.25	43.95	42.1
2025/11/21	2960	10	104.15	-1.15	19.12	43.03	42
2025/11/22	2960	0	102.89	-1.26	18.91	42.41	41.57
2025/11/23	2960	0	103.48	0.59	18.96	42.51	42.01
2025/11/24	2980	20	104.09	0.61	19.3	42.46	42.33
2025/11/25	2990	10	103.77	-0.32	19.38	41.55	42.84
2025/11/26	2990	0	103.55	-0.22	19	42.16	42.39
2025/11/27	2980	-10	103.62	0.07	19.25	42.17	42.2

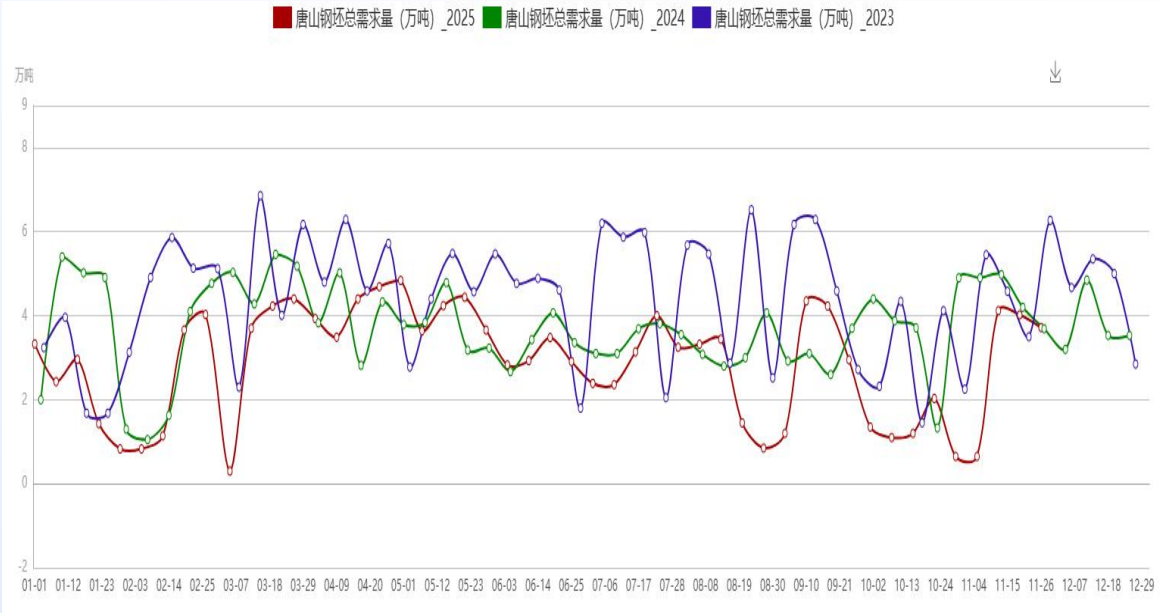


数据解读：全国仓储钢坯库存131.66万吨周比降9.37万吨，唐山124.1万吨周比降7.93万吨，外地7.56万吨周比降1.44万吨。本周钢材价格整体呈现震荡偏强走势，市场情绪保持平稳。下游轧钢厂维持按需采购策略，唐山地区仓储库存持续消化，叠加港口库存集中离港，推动整体库存水平快速回落。

需求-小幅降低



日期	带钢%	型材%	线螺%	钢坯需求量 (万吨/日)	钢坯投放量 (万吨/日)
上期值	28.57	55.88	0.00	4.02	3.44
本期值	28.57	50.00	0.00	3.72	3.44
周涨跌值	0.00	-5.88	0.00	-0.30	0.00

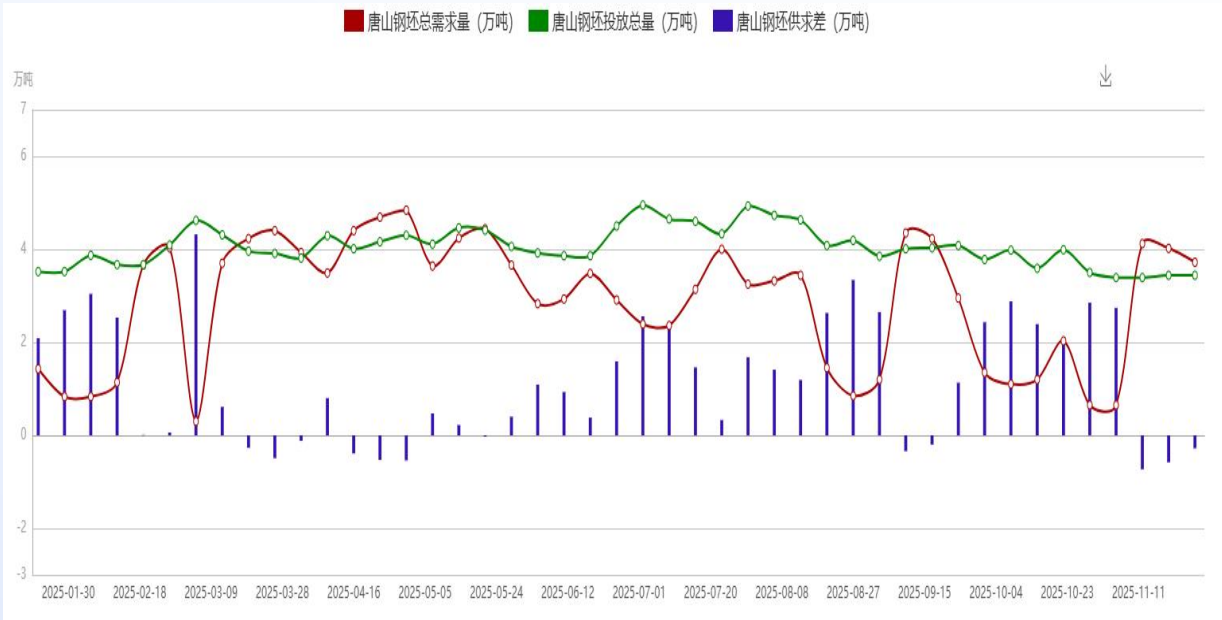


数据解读：本周钢坯日需求量3.72万吨，周比降0.3万吨。受下游成品材利润空间不佳及出货速度放缓影响，调坯轧材企业开工率小幅回落，叠加轧钢厂对高价坯料采购意愿谨慎，钢坯需求小幅走弱。考虑到短期成品材需求仍将承压，预计后期钢坯需求端仍存下降预期。

供求差-供需紧平衡



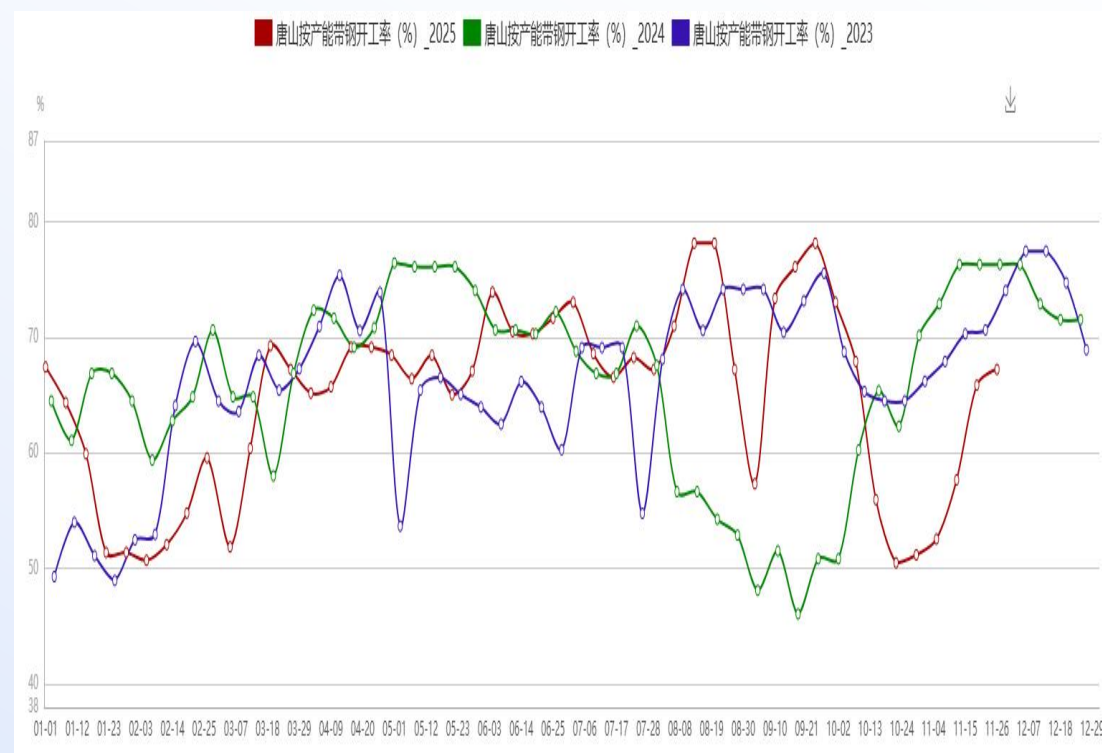
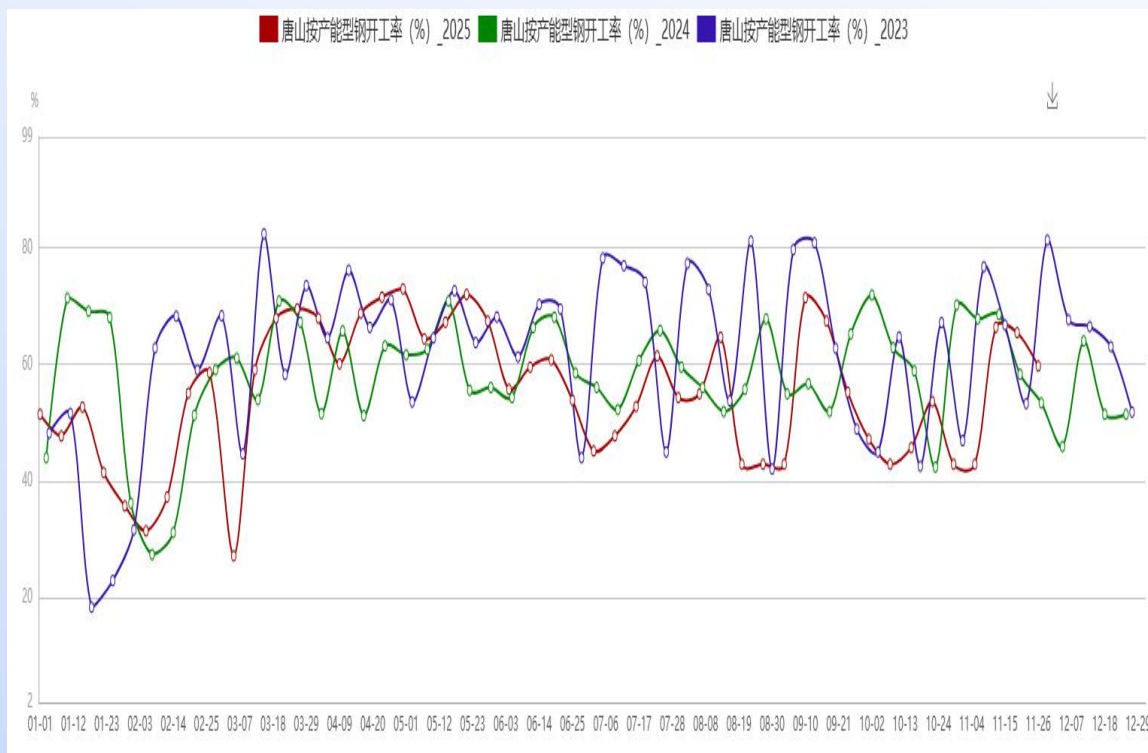
	上期值	当期值	增减值
钢坯投放量	3.44	3.44	0
钢坯需求量	4.02	3.72	-0.3
差值	-0.58	-0.28	—



数据解读：本周调研显示，唐山及周边钢坯日投放量为3.44万吨（周环比持平），而日需求量3.72万吨（周环减0.3）。当前供应端保持稳定，需求端呈现温和收缩态势，整体供需格局仍维持紧平衡状态，市场基本面继续呈现供小于求的特征。

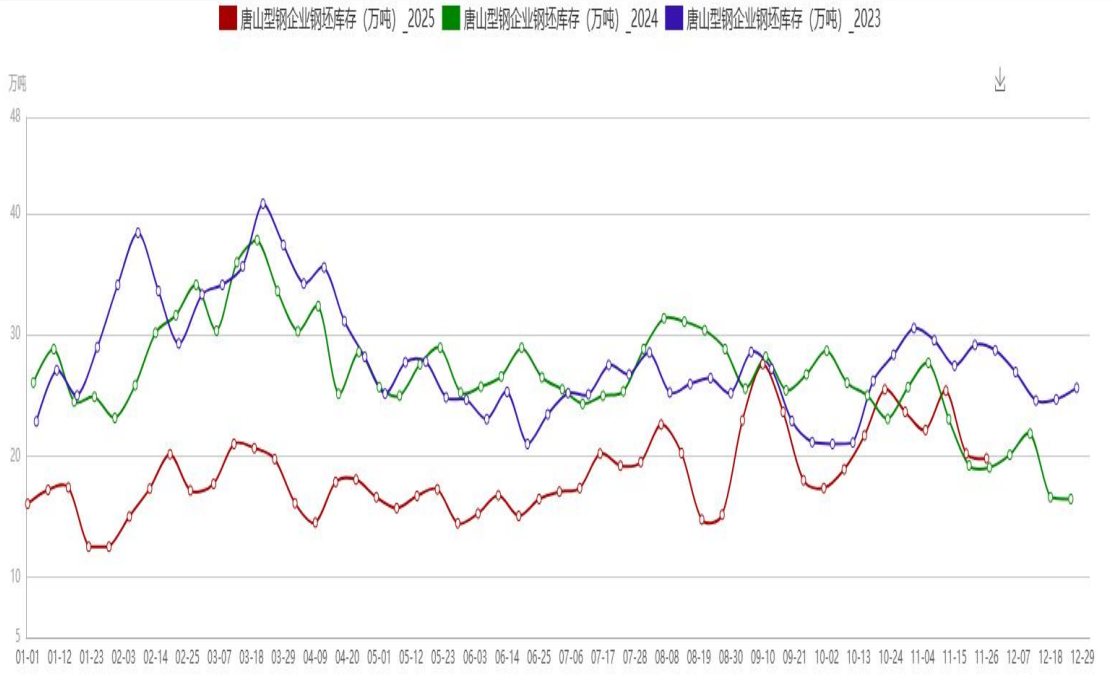
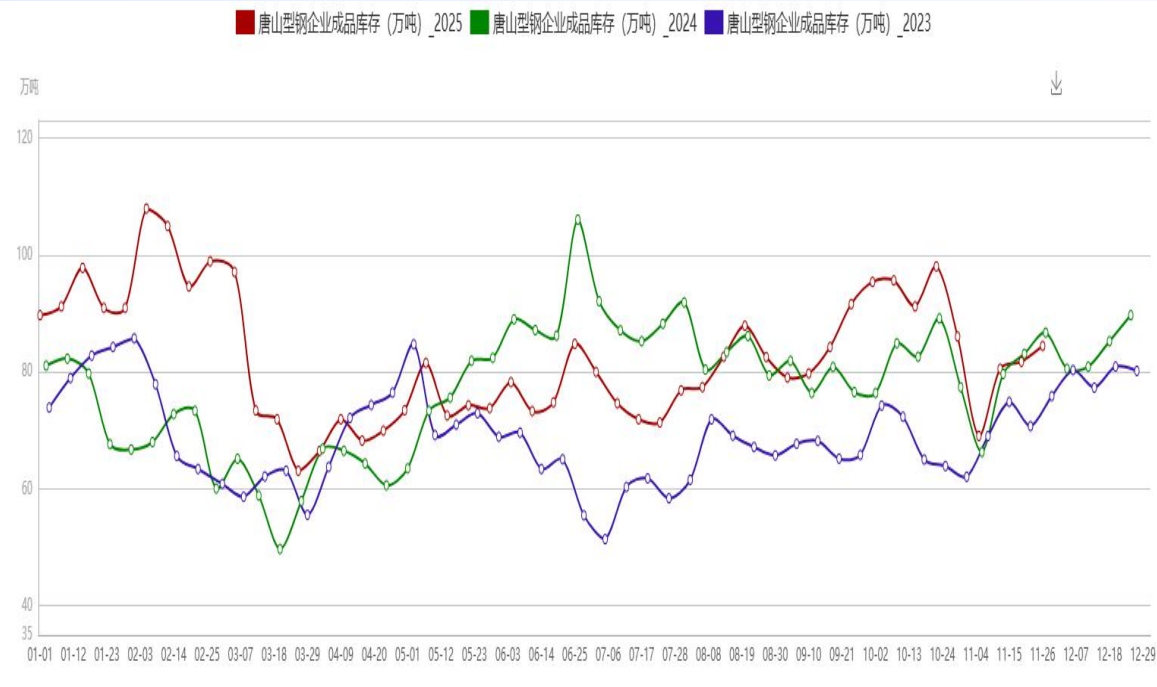
下游调坯开工-产能利用率小幅下降

CHINATS/唐钢



数据解读：本周唐山调坯轧材企业开工率小幅下降。具体来看，型钢轧线开工率下降至50%，而窄带轧线开工率持平于28.57%，当前整体开工率处于年内中位水平，考虑到成品材出货节奏持续放缓，预计短期内调坯产线开工率仍将面临下行压力。

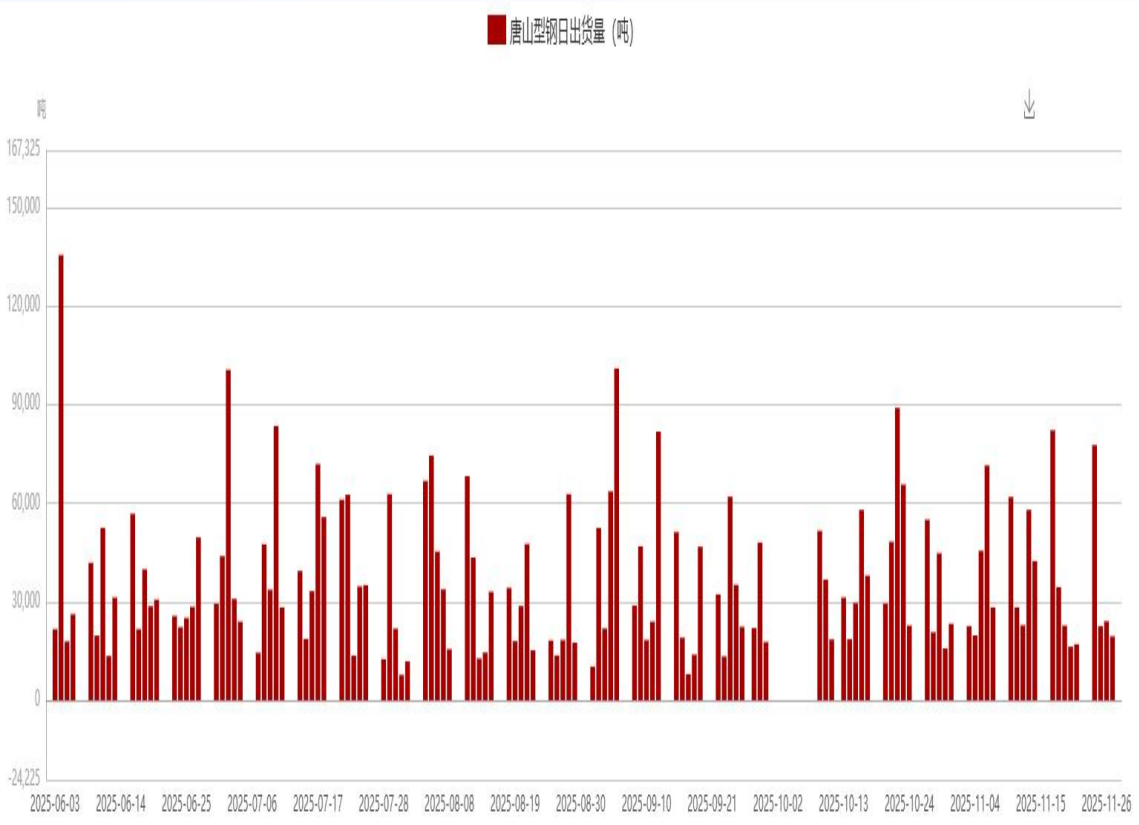
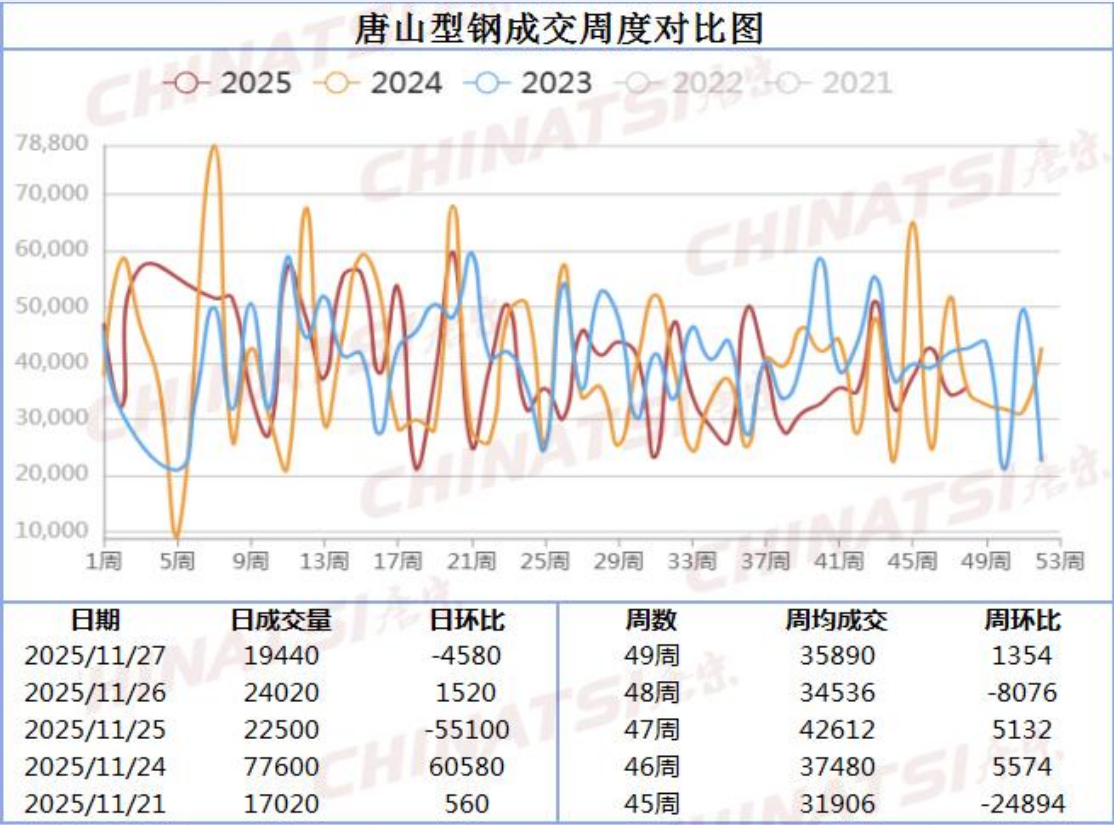
下游调坯企业库存-成品下降



数据解读：

本周唐山地区型钢厂成品库存增加2.7万吨至84.45万吨，主要受下游需求走弱影响，库存呈现小幅累积态势，当前库存水平已攀升至年内高位区间。与此同时，坯料库存微降0.4万吨至19.8万吨。由于轧钢企业利润持续承压，对高价原料采购维持谨慎态度，厂内钢坯库存整体保持平稳运行。

下游调坯企业出货-周环比有所回升



成交变化：4日型钢成交均值3.59万吨，较上周出货量略有回升；

成交说明：周初受期货市场螺纹钢主力合约强势上涨带动，市场交投氛围明显改善，刺激部分终端用户及贸易商进行阶段性补库，带动市场整体成交放量。但随着现货价格跟涨至高位后，市场对高价资源接受度明显下降，叠加终端实际需求释放不及预期，下半周市场成交再度转弱，整体需求呈现前强后弱特征。

免责声明

本报告由河北唐宋大数据产业股份有限公司（以下简称“本公司”）制作及发布。

本报告仅供本公司的客户使用。本公司不会因接收人收到本报告而视其为客户。

本报告基于本公司及其研究人员认为可信的公开资料或实地调研资料，反映了作者的研究观点，力求独立、客观和公正，结论不受任何第三方的授意或影响。但本公司及其研究人员对这些信息的准确性和完整性不作任何保证，且本报告中的资料、意见、预测均反映报告初次公开发布时的判断，可能会随时调整。

在任何情况下，本报告中的信息或所表述的意见并不构成对任何人的投资建议，也没有考虑到个别客户特殊的投资目标、财务状况或需求。客户应考虑本报告中的任何意见或建议是否符合其特定状况，若有必要应寻求专家意见。本报告所载的资料、工具、意见及推测只提供给客户作参考之用。

在任何情况下，本公司不对任何人因使用本报告中的任何内容所引致的任何损失负任何责任，投资者需自行承担风险。

报告团队：信息部

联系客服：19133607118