

卷螺市场周报

河北唐宋大数据产业股份有限公司

汇报人：信息部

2025年12月5日

热卷下周分析、预测

供应方面	下周钢企计划检修增多，热卷轧线开工率将下降，供应量走低。
需求方面	制造业需求一般；投机性需求稳定；热卷整体需求相对保持平稳。
库存方面	热卷总库存将窄幅波动，社库仍有下降，厂库小幅升降。
成本利润	焦炭价格下降，铁矿石价格坚挺，成本小幅调整，热卷继续亏损。
综合判断	综合来看，下周热卷市场供应端将减量，需求保持一般水平，热卷总库存保持小幅升降，供需矛盾未激化，对热卷价格存有一定支撑。12月经济会议预期增强，过后政策刺激预期或降温，市场回归平稳，对价格推举作用减弱。预计下周（12月5日-12日）热卷市场或高位震荡运行，其中上海市场价格3270-3350元/吨。

螺纹下周分析、预测

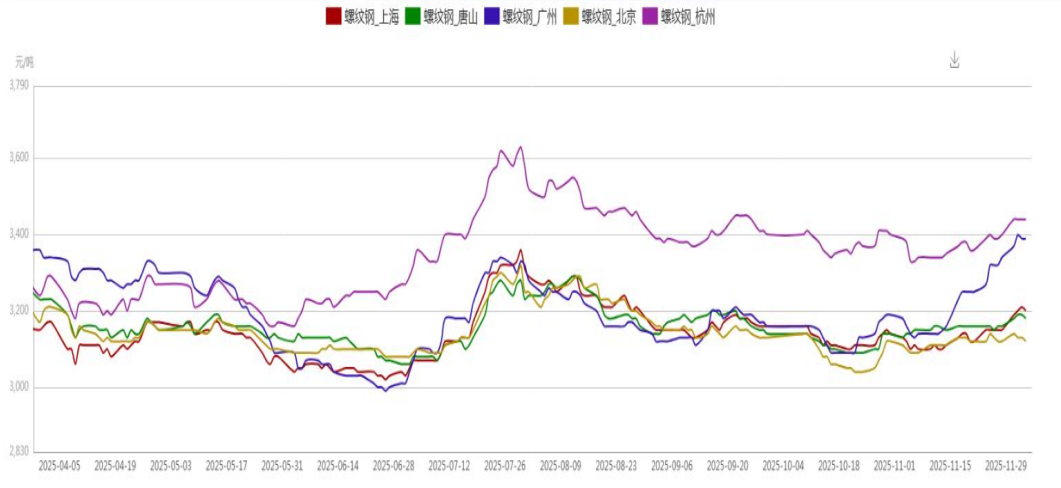
供应方面	目前长短流程利润均处于亏损状态，钢企检修减产计划增加，建材供应或继续小幅下降。
需求方面	随北方天气大幅降温，室外施工项目减少，建筑钢材需求季节性减弱明显，刚需继续减少，投机需求多显谨慎。
库存方面	建材供应维持小幅下降，需求弱稳，基本面呈现供需双弱，建材库存或继续下降，但降幅或收窄。
成本利润	虽成本端支撑走弱，钢企利润处于持续亏损。
综合判断	目前建筑钢材需求季节性减弱明显，基本面呈现“供需双弱”格局，但市场供需矛盾尚未显著激化，并且随着经济工作会议临近，政策预期加强，叠加美联储降息预期继续升温，为钢市提供了一定的宏观层面支撑。预计下周（12月5-12日）建筑钢材价格或高位震荡调整，其中上海地区螺纹钢价格3160-3250。

价格：卷螺现货震荡偏强调整



地区	三级螺纹	12月4日	周涨跌值	周涨跌幅%
东北	沈阳	3190	60	1.92
华北	北京	3120	0	0.00
	唐山	3150	30	0.96
华东	上海	3200	50	1.59
华南	广州	3540	70	2.02
华中	武汉	3340	80	2.45
西北	西安	3140	40	1.29

	地区	钢厂	当期值	周涨跌值	周涨跌幅%
热卷	天津	中铁	3240	10	0.31
	上海	本钢	3310	20	0.61
	乐从	柳钢	3340	20	0.60

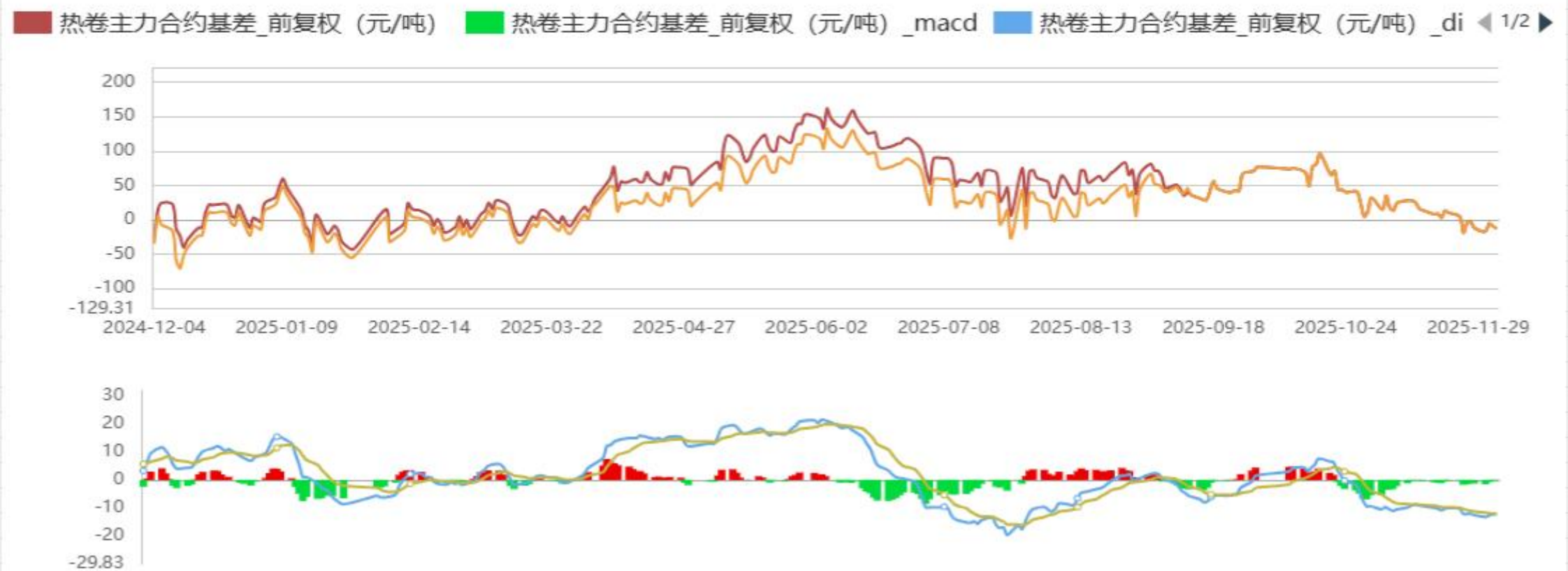


本周螺纹钢价格震荡偏强调整，主流城市价格幅度在0-80元/吨。

本周热卷市场主流价格震荡偏强，主流市场价格调整10-20元/吨。

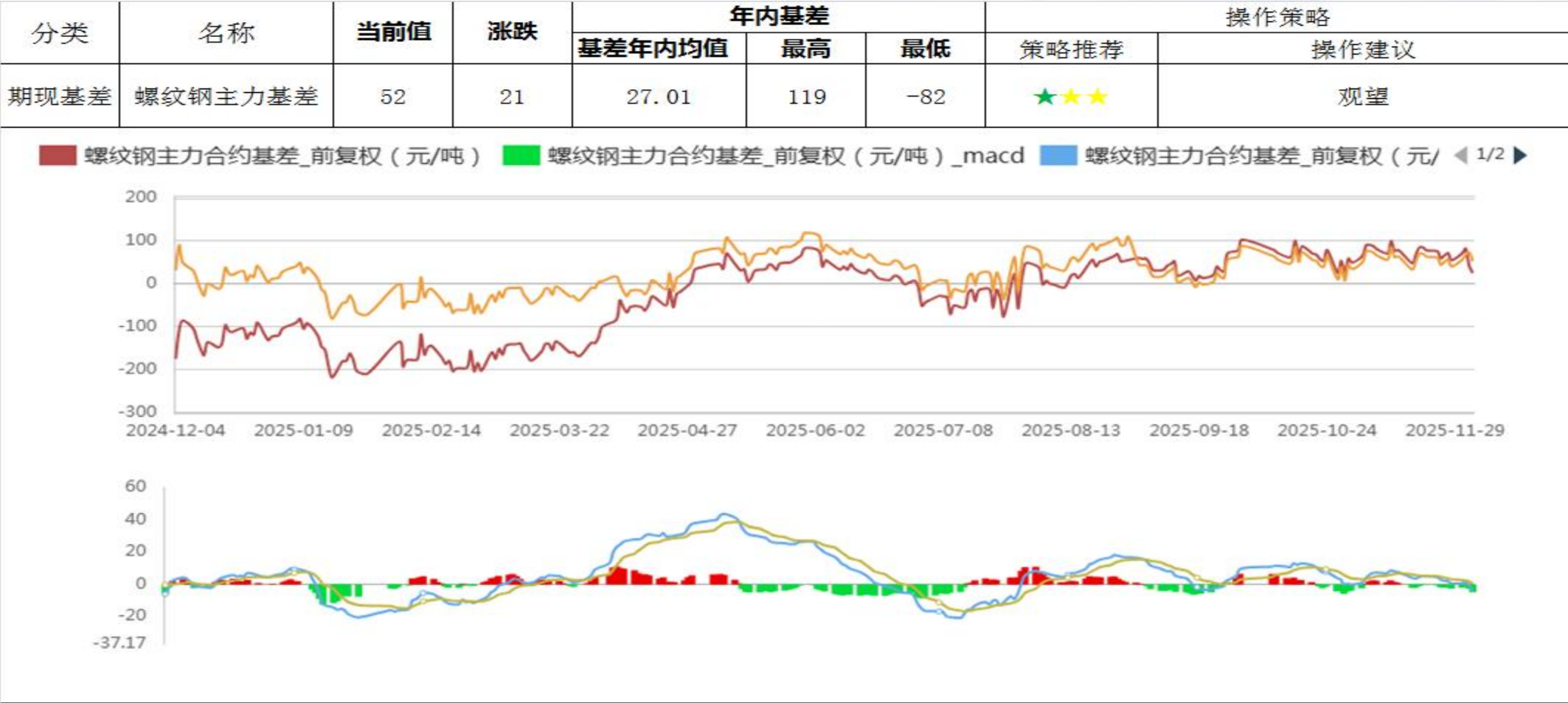
唐宋黑色智能引擎短周期热卷主力基差趋势推荐做多

分类	名称	当前值	涨跌	年内基差			操作策略	
				基差年内均值	最高	最低	策略推荐	操作建议
期现基差	热卷主力基差	-13	-4	31.11	133	-55	★★★	多现货，空期货



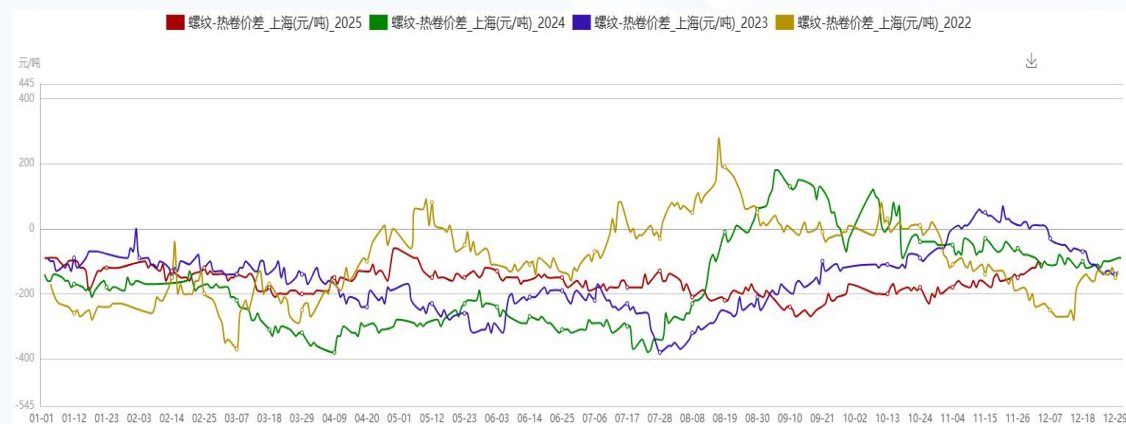
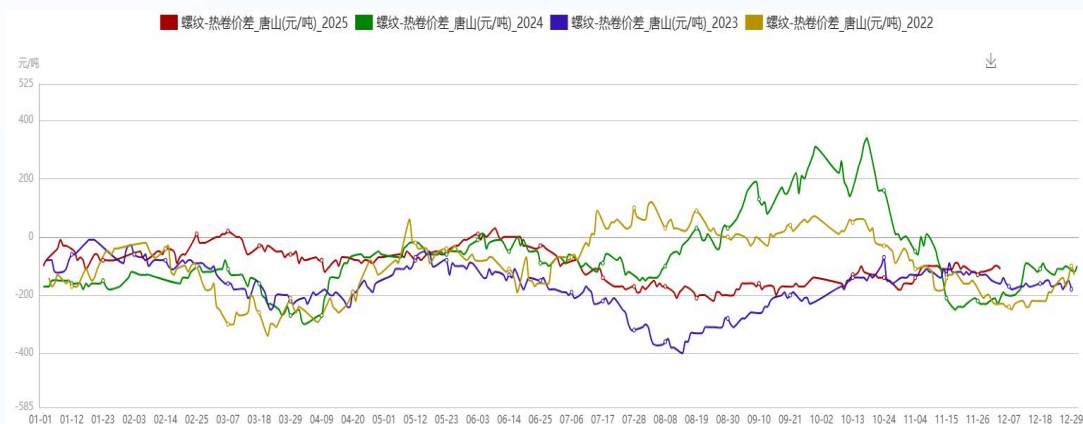
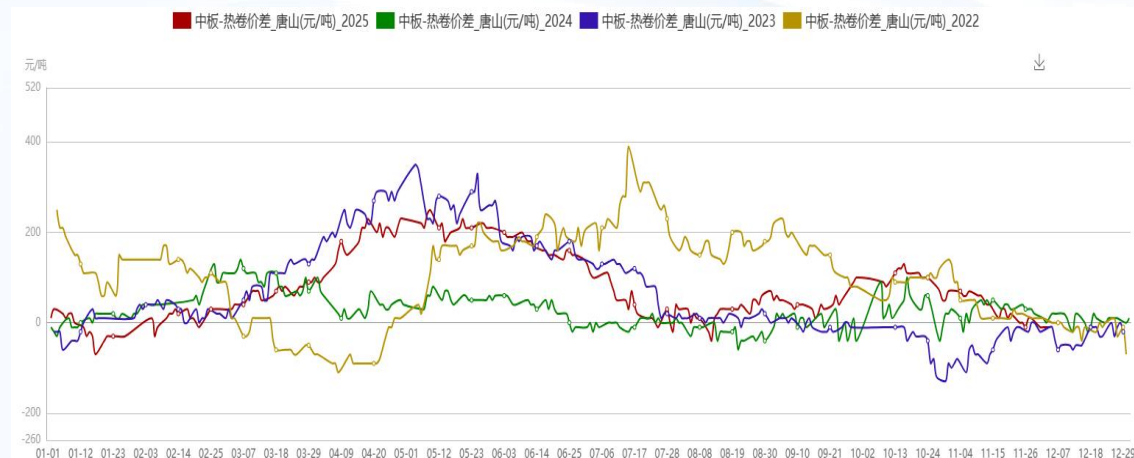
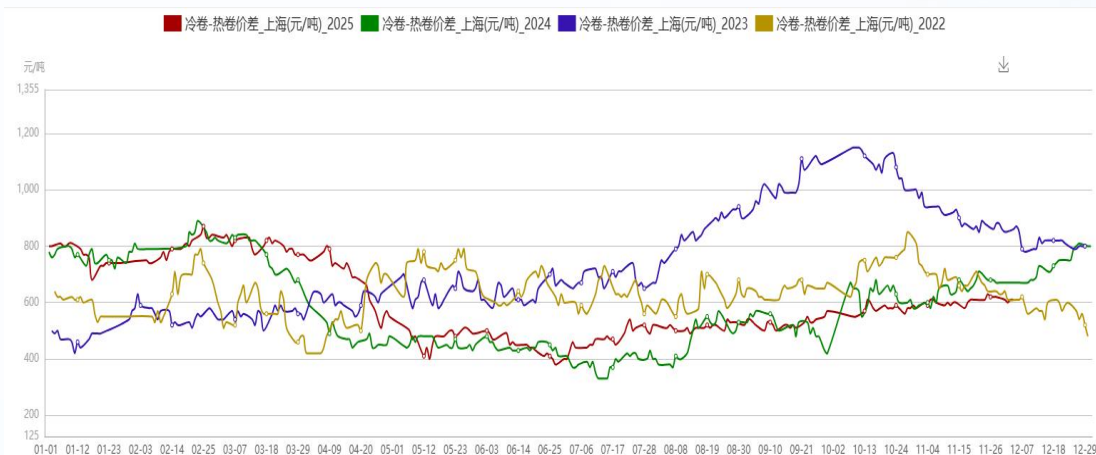
趋势分析：根据唐宋黑色智能引擎判断，短周期内热卷主力合约基差推荐做多。

唐宋黑色智能引擎短周期螺纹钢主力基差趋势推荐观望信号



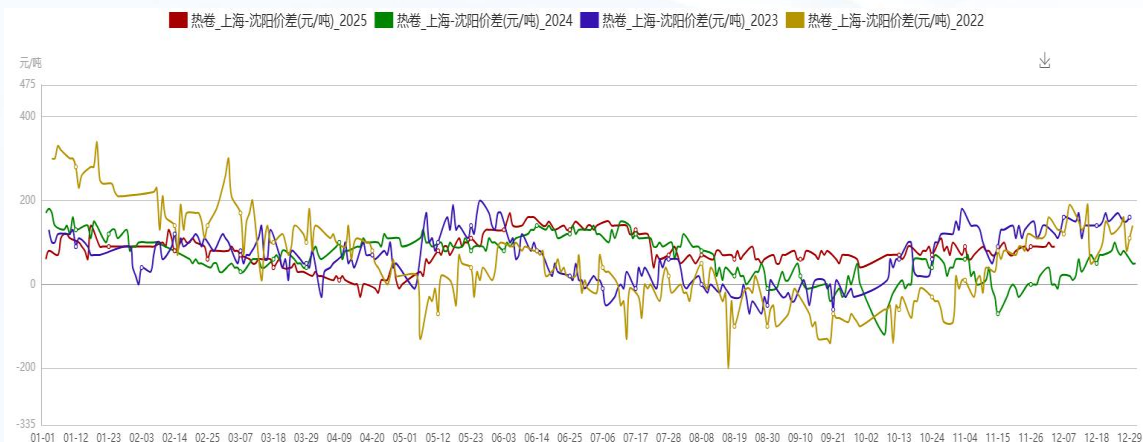
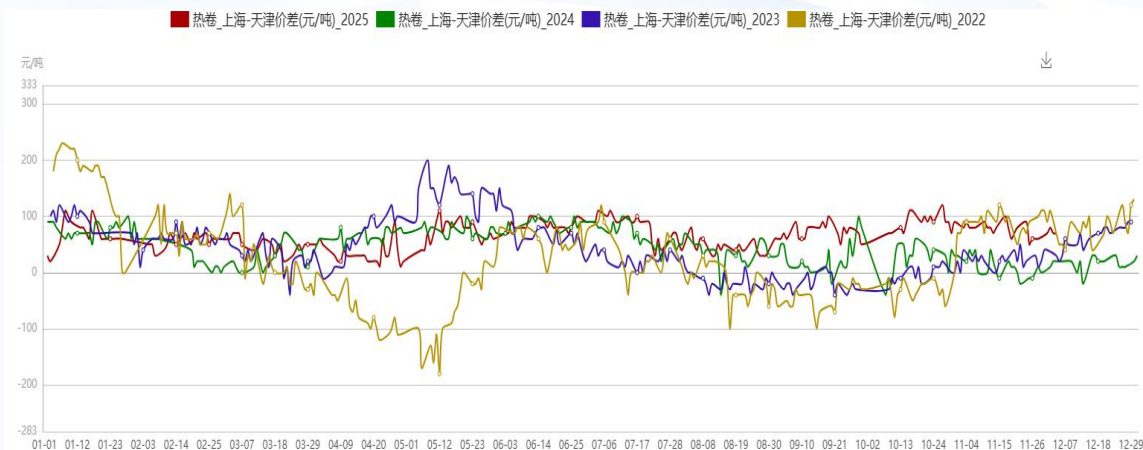
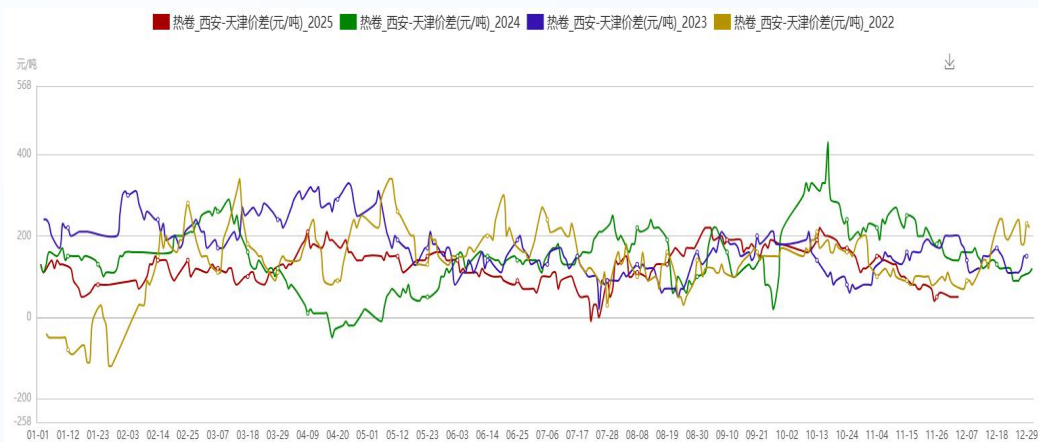
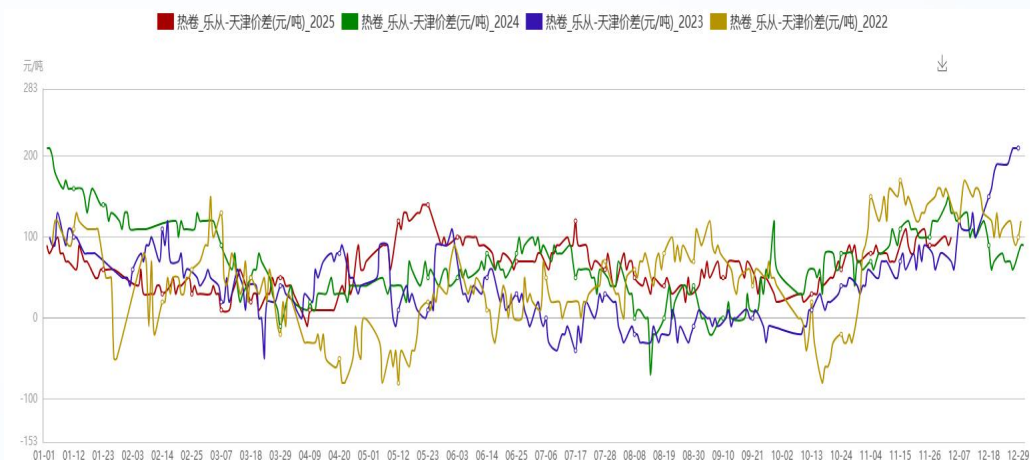
趋势分析：根据唐宋黑色智能引擎判断，短周期内螺纹钢价格推荐观望。

热卷-现货品种价差



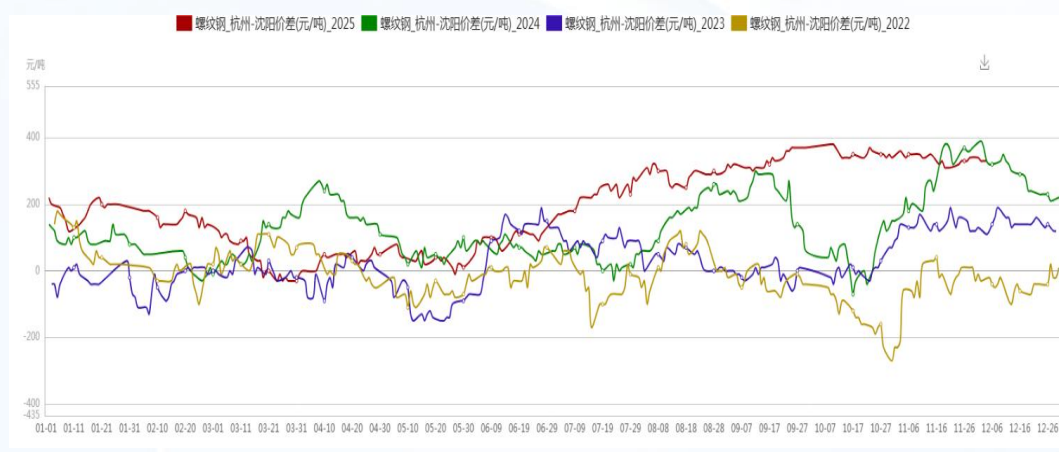
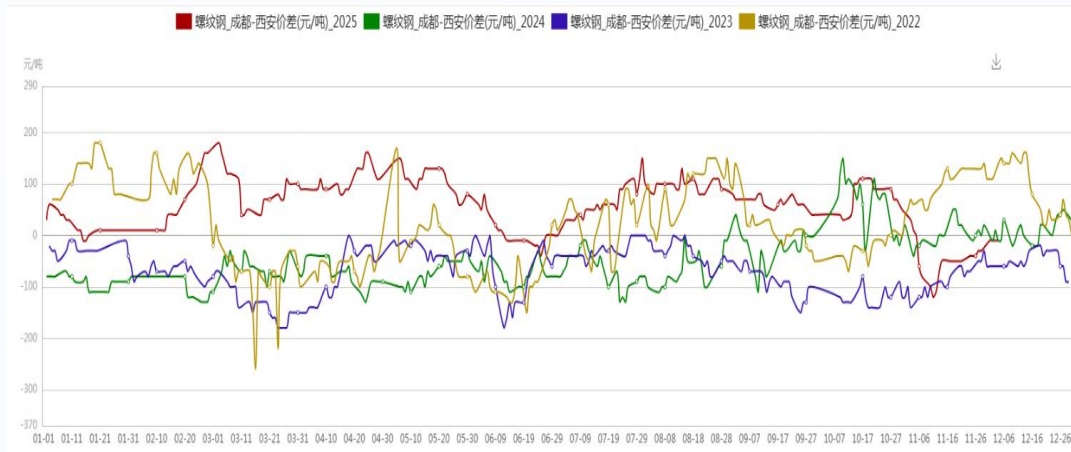
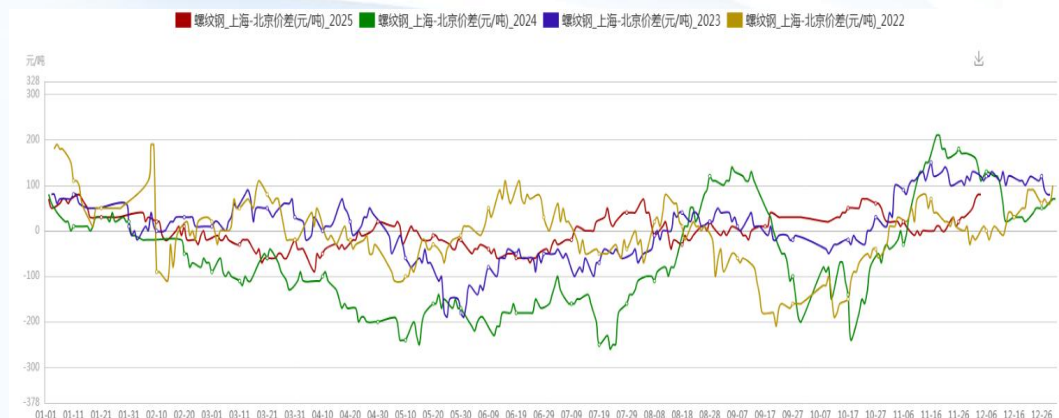
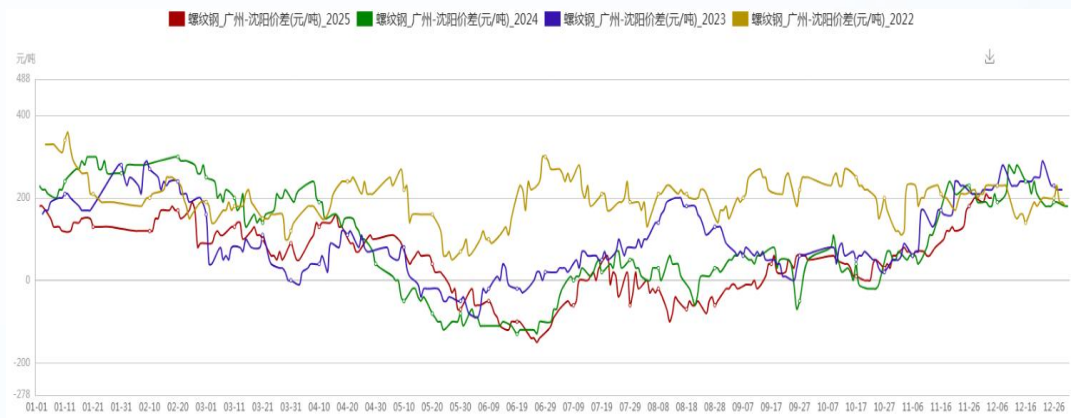
12月4日上海地区冷热板卷价差为610元/吨，同上周缩小10元/吨；唐山地区中板与热卷价差为-10元/吨，同上周缩小20元/吨；唐山卷螺价差为110元/吨，同上周缩小10元/吨；上海卷螺差为110元/吨，较上周缩小30元/吨。

热卷-现货区域价差



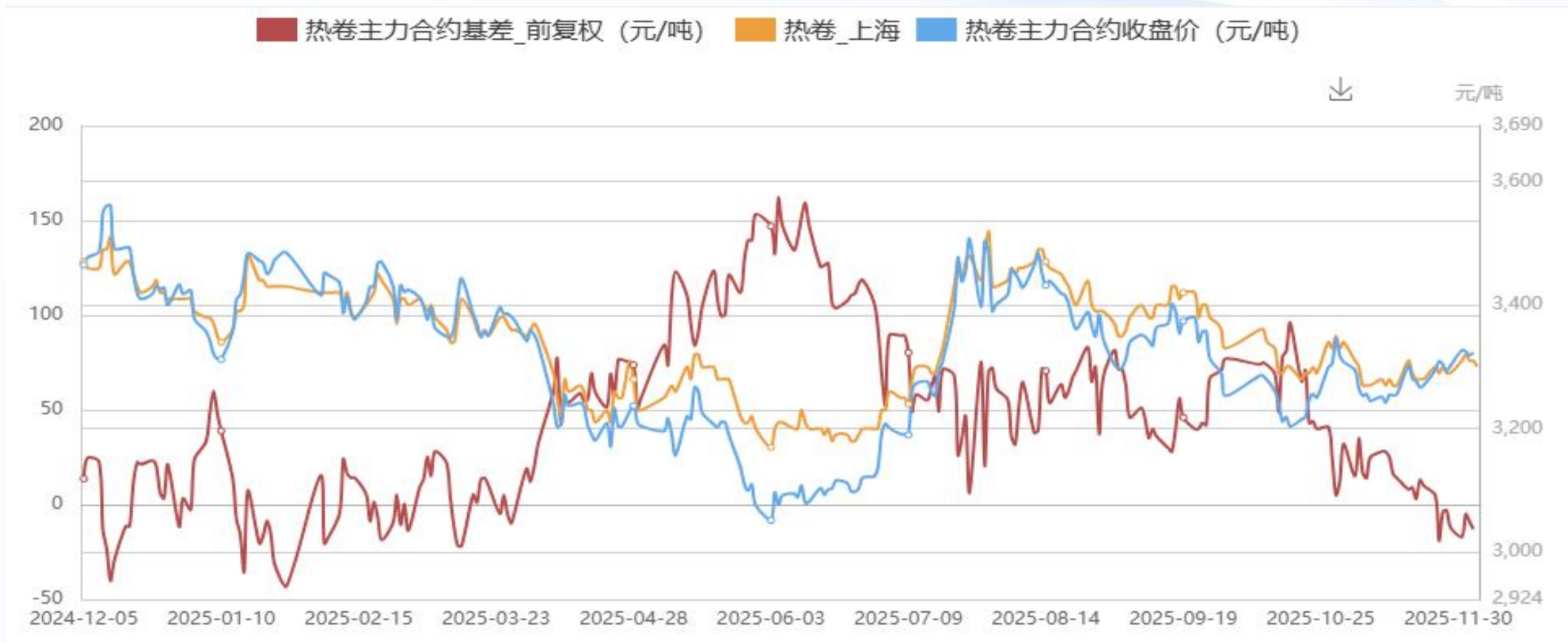
12月4日乐从地区热卷与天津地区价差为100元/吨，同上周扩大10元/吨；上海地区热卷与天津地区价差为70元/吨，同上周扩大10元/吨；西安地区热卷与天津地区价差为50元/吨，同上周缩小10元/吨；上海地区热卷与沈阳地区价差为90元/吨，同上周持平。

螺纹-现货区域价差



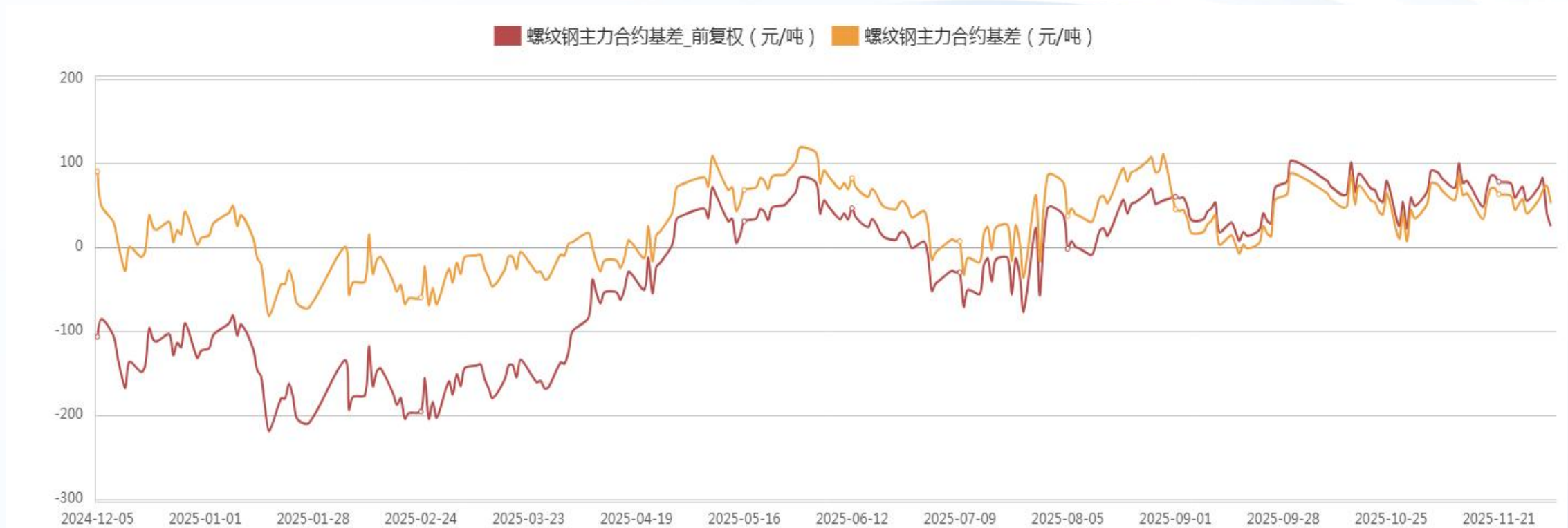
12月5日螺纹钢华南到东北现货价差为200元/吨，较上周同期扩大20元/吨；华东到华北现货价差为80元/吨，较上周同期扩大50元/吨；西南到西北现货价差为-10元/吨，较上周同期缩小40元/吨；华东到东北现货价差为330元/吨，较上周同期扩大10元/吨。

热卷主力合约基差



12月4日热卷主力合约基差为-13元/吨，较上周缩小10元/吨，30日平均值6.05元/吨，90日平均值32.28元/吨。

螺纹钢主力合约基差



12月5日螺纹主力合约基差为52元/吨，较上周缩小5元/吨，30日平均值60.45元/吨，90日平均值 45.95元/吨。

跨品种基差-推荐观望

热卷主力合约-螺纹钢主力合约价差_前复权 (元/吨) 热卷主力合约-螺纹钢主力合约价差 (元/吨)



推荐做多		占比	0.00%
推荐做空	估值模型	占比	33.33%
推荐观望	统计套利, 组合策略	占比	66.67%
结论	推荐观望		

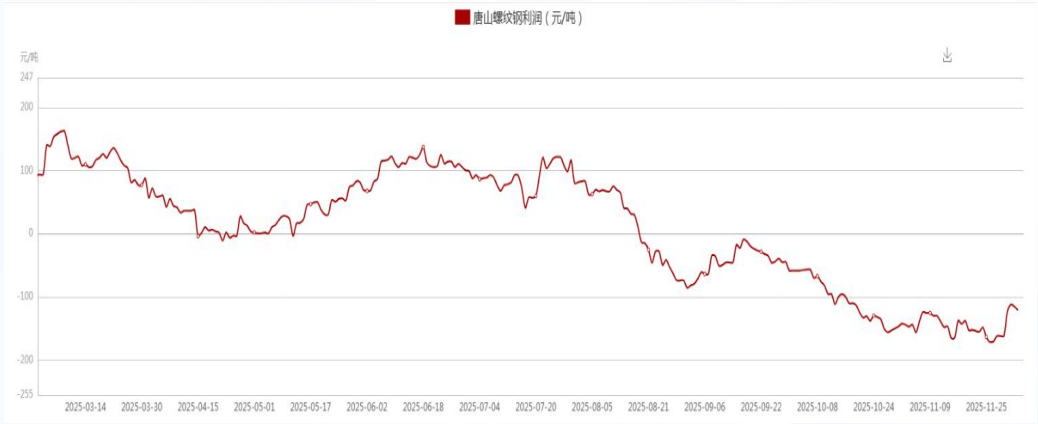
成本&利润-卷螺持续亏损

唐山地区钢企热卷成本利润			
日期	成本	市场价格	盈利情况
2025-12-04	3186-3257	3200	盈利14- (-57)
2025-11-28	3212-3283	3180	亏损32-103
2025-11-21	3213-3284	3180	亏损33-104
2025-11-14	3194-3285	3160	亏损34-125

津冀地区钢企建材成本利润			
时间	成本	市场价格	盈利情况
2025-12-4	3156-3257	3150	亏损6-107
2025-11-27	3182-3283	3120	亏损62-163
2025-11-20	3183-3284	3130	亏损53-154
2025-11-13	3164-3285	3110	亏损54-175



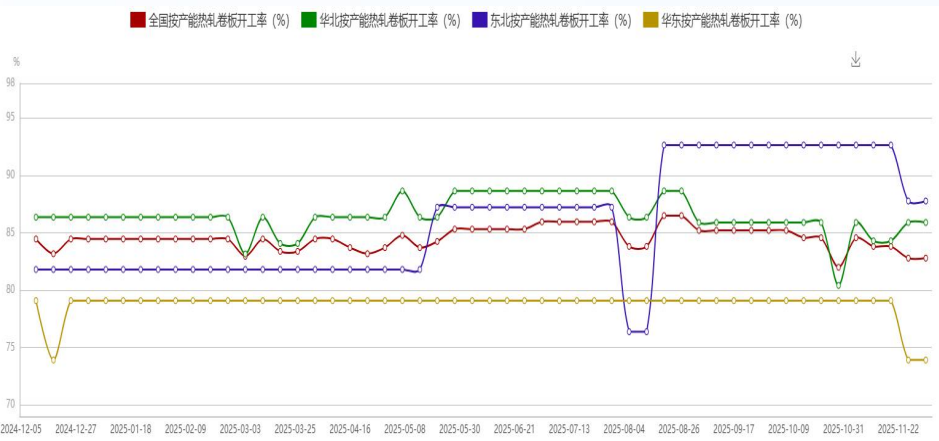
本周热卷成本小降，热卷价格小涨，钢企继续亏损，亏损周比减轻，当前盈利14至亏损57元/吨。



本周螺纹成本价格下降，螺纹价格上涨，钢企亏损持续，当前吨钢亏损6-107元/吨。

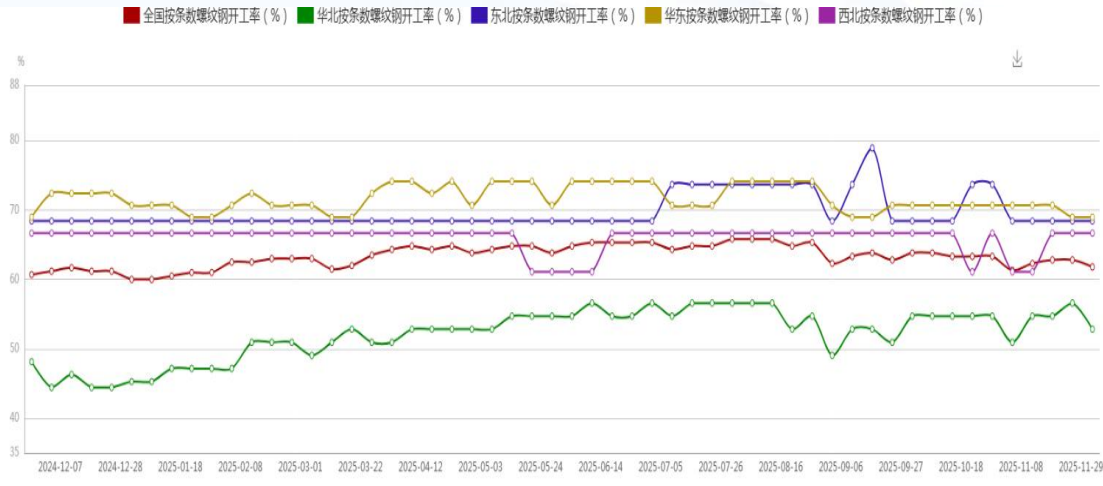
供应

区域	轧线开工率 (%)		日产量 (吨)	
	当期值	周涨跌值	当期值	周涨跌值
全国	96.59	0	772700	0
华北	97.37	0	376200	0
东北	100	0	81000	0
华东	95.45	0	171500	0
唐山	94.44	0	195500	0



唐宋调查：在统全国重点钢企热卷轧线共88条，在产85条，全国热卷轧线开工率周比持平，日产量周比持平。

区域	轧线开工率 (%)			
	螺纹	环比	线盘	环比
全国	61.81	-1	62.68	0
西北	66.67	0	50	0
华北	52.83	-3.77	58.88	0
东北	68.42	0	64.29	0
华东	68.97	0	73.47	0
建材总开工率	62.5			-0.49



唐宋调查：全国重点联合型建材企业轧线开工率62.5%，周比降0.49%；螺纹61.81%，周比降1%；线盘62.68%，周比持平。

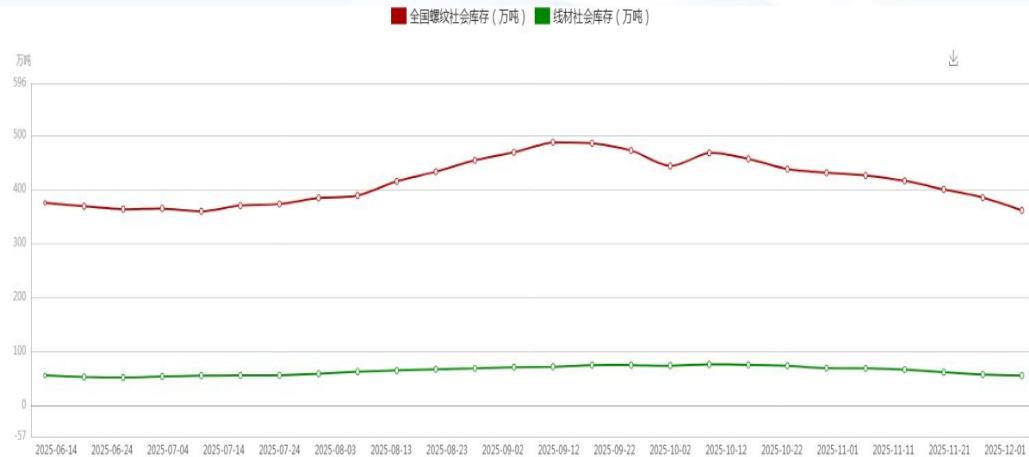
库存-社库

板材社会库存				
品种	单位	当期值	上期值	周涨跌
热卷	万吨	320.43	322.88	-2.45
冷卷	万吨	129.04	130.26	-1.22



本周热卷库存、冷卷库存均下降。其中热卷社库320.43吨，较上周减2.45万吨；冷卷社库129.04万吨，较上周减1.22万吨。

建材社会库存				
品种	单位	当期值	上期值	周涨跌
螺纹	万吨	361.13	384.75	-23.62
线材	万吨	55.72	57.78	-2.06

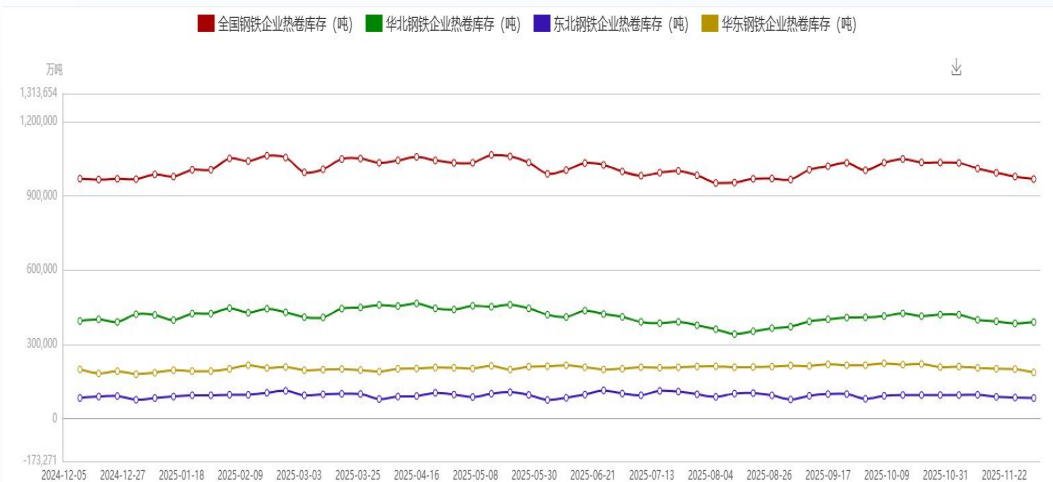


本周建材社库继续下降。螺纹钢库存361.13万吨，较上周降23.62万吨；线材库存55.72万吨，较上周降2.06万吨。

库存-厂库

板材钢企库存

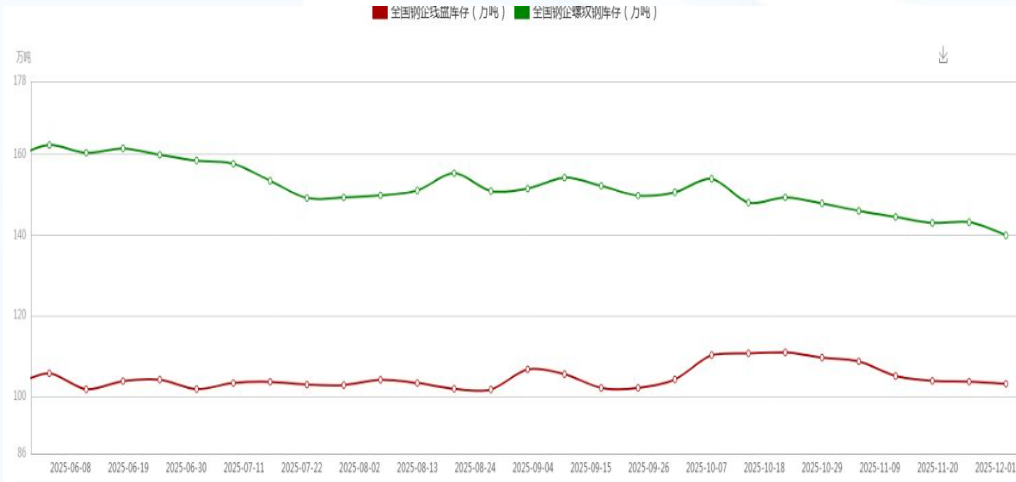
品种	单位	当期值	上期值	周涨跌
热卷	万吨	96.81	97.82	-1.01



本周全国44家钢企热卷库存96.81万吨，周比减1.01万吨，降幅1.03%。

建材厂内库存

品种	单位	当期值	上期值	周涨跌
螺纹	万吨	142.68	146.73	-4.05
线材	万吨	45.91	46.66	-0.75



本周建材厂库继续下降。螺纹钢库存142.68万吨，较上周降4.05万吨；线材库存45.91万吨，较上周降0.75万吨。

2025/12/4

本周均值: 10.04 万吨
本月均值: 10.04 万吨

星期一	星期二	星期三	星期四	星期五	周均值
24 13.11	25 10.14	26 9.32	27 9.27	28 10.38	10.46
1 12.5	2 9.82	3 8.98	4 9.39	5	10.04
8	9	10	11	12	
15	16	17	18	19	



本周建材成交量周均值低位调整。

免责声明

本报告由河北唐宋大数据产业股份有限公司（以下简称“本公司”）制作及发布。

本报告仅供本公司的客户使用。本公司不会因接收人收到本报告而视其为客户。

本报告基于本公司及其研究人员认为可信的公开资料或实地调研资料，反映了作者的研究观点，力求独立、客观和公正，结论不受任何第三方的授意或影响。但本公司及其研究人员对这些信息的准确性和完整性不作任何保证，且本报告中的资料、意见、预测均反映报告初次公开发布时的判断，可能会随时调整。

在任何情况下，本报告中的信息或所表述的意见并不构成对任何人的投资建议，也没有考虑到个别客户特殊的投资目标、财务状况或需求。客户应考虑本报告中的任何意见或建议是否符合其特定状况，若有必要应寻求专家意见。本报告所载的资料、工具、意见及推测只提供给客户作参考之用。

在任何情况下，本公司不对任何人因使用本报告中的任何内容所引致的任何损失负任何责任，投资者需自行承担风险。

报告团队：信息部

联系客服：19133607124
19133607143