

# 2026 唐宋钢坯价 格指数报告

撰写单位：河北唐宋大数据产业股份有限公司

2026年1月5日

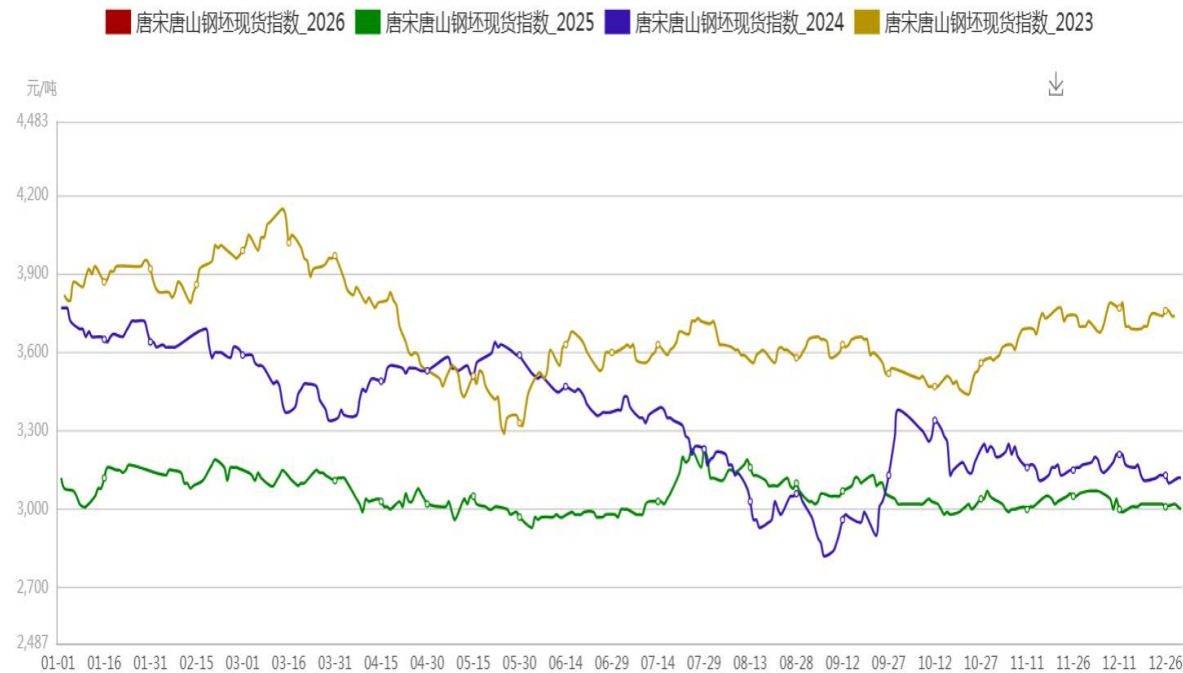
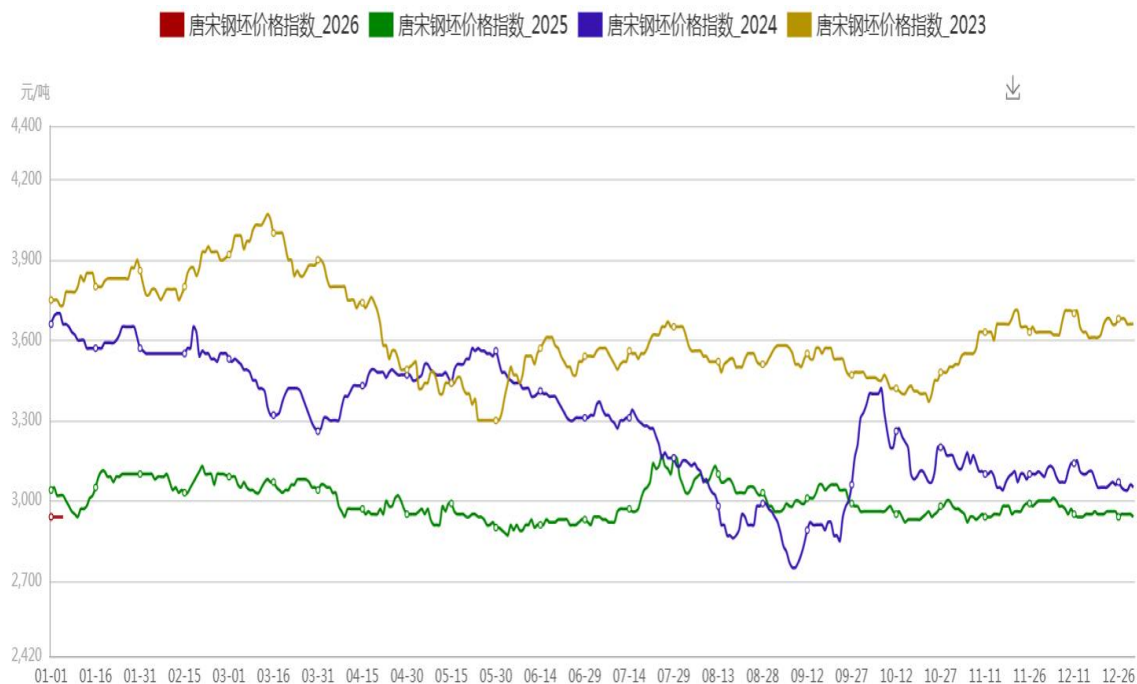


# 目录

- 唐宋钢坯价格指数
- 供应情况
- 需求情况
- 市场供求差
- 库存量走势图
- 成本利润监测
- 钢坯价差
- 算法分析
- 市场总结及预测

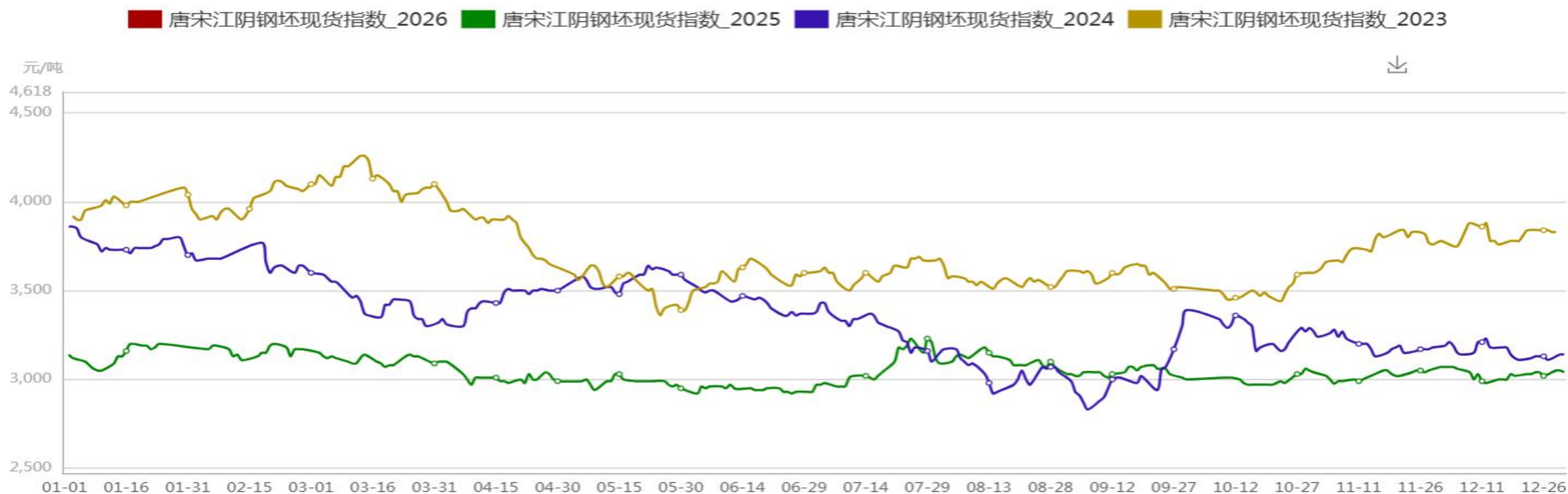
# 唐宋钢坯价格指数-唐山

- 5日唐宋钢坯价格指数2940C出厂，较昨日持平，月均价2940.0
- 5日唐宋唐山钢坯现货价格指数3000C，月均价3000.0



# 唐宋钢坯价格指数-江阴

- 5日唐宋江阴钢坯现货价格指数3020C，月均价3020.0
- 今日市场成交汇总：A:江阴个别报价较少。
- B:溧阳个别报基差85左右。

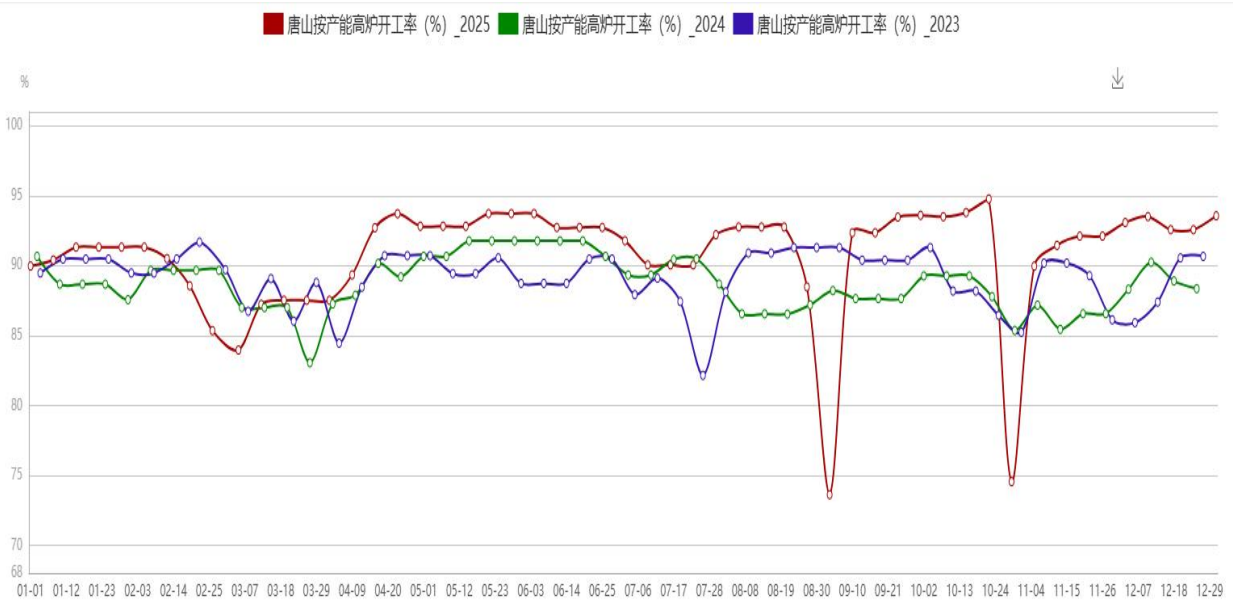


# 1.供应-高炉开工

分类	当期值	上期值	涨跌值
唐山（全样本）按产能高炉开工率（%）	93.56%	92.57%	0.99%
唐山（全样本）按个数高炉开工率（%）	92.59%	91.36%	1.23%

唐山地区高炉开工率：按个数开工率为92.59%周比涨1.23%，按容积开工率为94.94%周比涨0.89%。影响铁水日产量22128吨，周比减少3840吨。

具体情况：调研期内JINXI复产一座1280高炉。

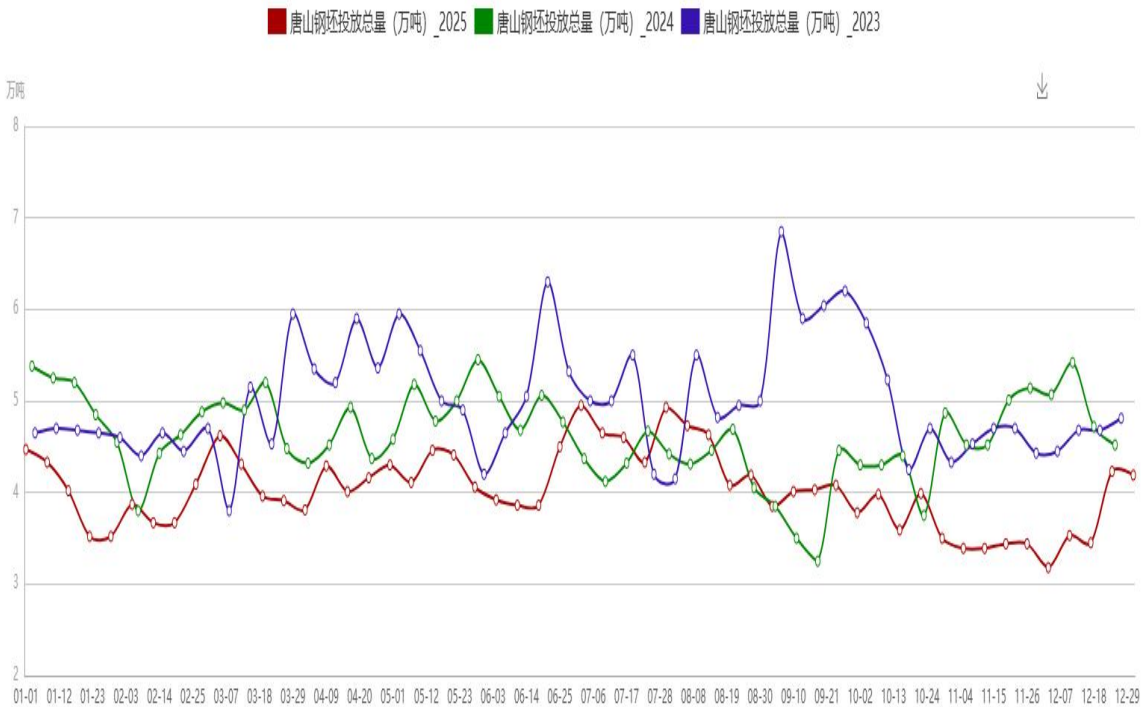




# 1.1供应-钢坯投放量

唐山及周边地区钢坯日投放量明细 (2026年第1周)			
钢企简称	本周投放量	上周投放量	较上周增减值
RX/XD	20000	20000	0
ST	8900	8800	100
TZ	2000	2000	0
ZHB	2000	2000	0
JX	1000	2000	-1000
ZSTG	2000	2000	0
外地	6000	5500	500
合计	41900	42300	-400

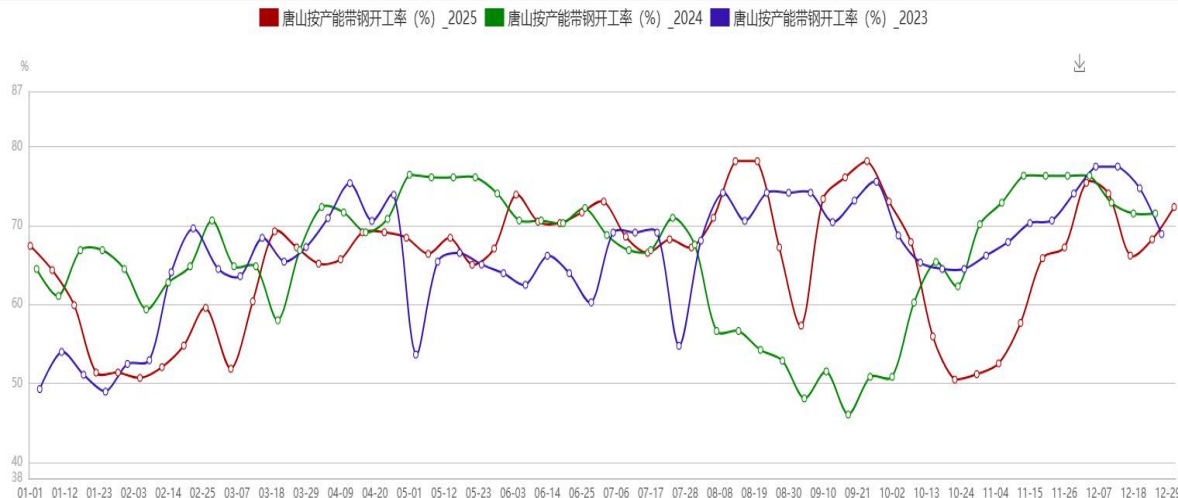
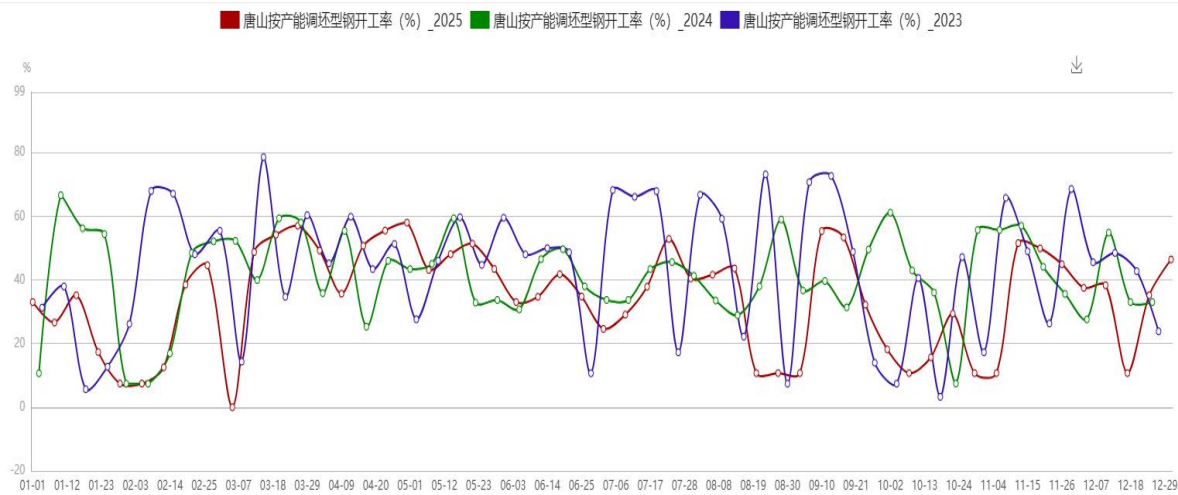
唐山及周边地区钢坯日投放总量约4.19万吨，周环比减0.04万吨。总体钢坯投放量变化暂不大，供应端相对宽松。



2.需求-下游开工情况

分类	当期值	上期值	涨跌值
唐山按条数调坯型钢开工率 (%)	50	38.24	11.76
唐山按条数调坯带钢开工率 (%)	14.29	14.29	0

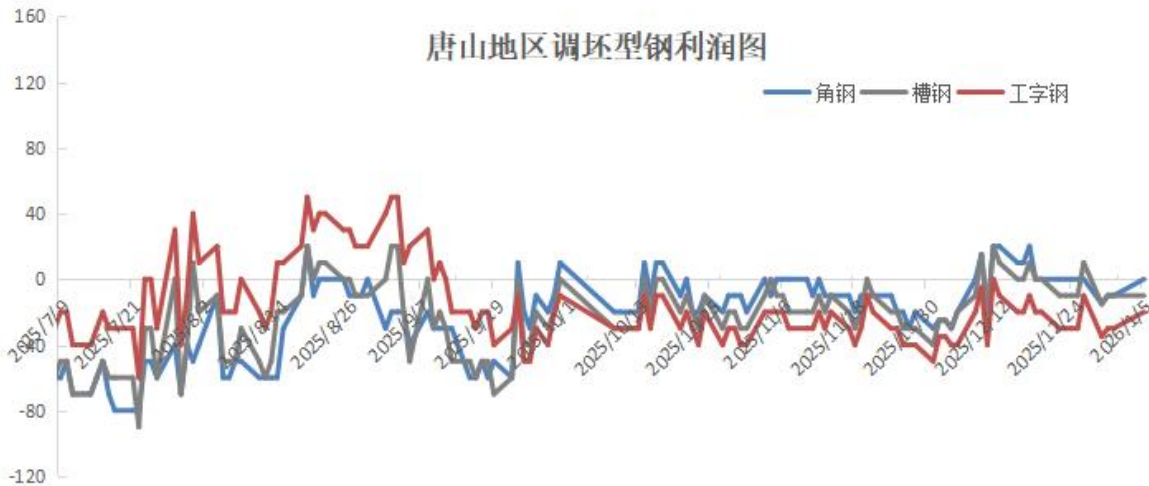
分类	当期值	上期值	涨跌值
唐山按产能调坯型钢开工率 (%)	46.45	35.21	11.24
唐山按产能调坯带钢开工率 (%)	13.25	13.25	0



# 2.1需求-调坯型钢品种利润监测

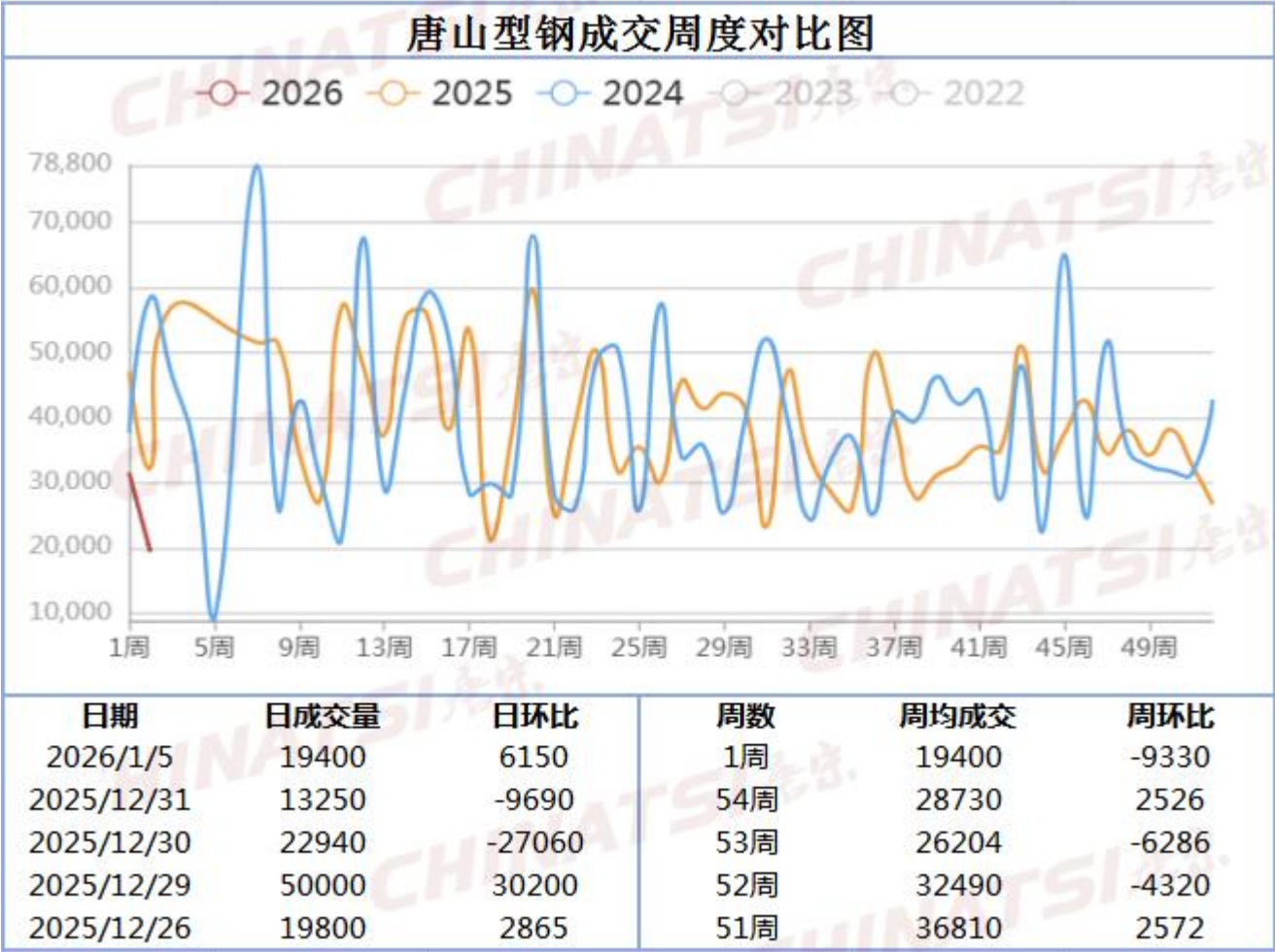
唐山地区调坯型钢利润			
日期	角钢	槽钢	工字钢
2026/1/5	0	-10	-20
2025/12/31	-10	-10	-30
2025/12/30	-10	-10	-30
2025/12/29	-15	-15	-35
2025/12/26	0	10	-10
2025/12/25	0	-10	-30
2025/12/24	0	-10	-30

目前调坯成品材利润水平持续小幅亏损状态，工角槽各品种亏损幅度在10-30元/吨之间。





## 2.2需求-型钢企业出货量统计



成交说明：期螺盘面震荡偏弱调整，部分厂家优惠出货促成交，下游采购情绪维持谨慎，整体成交清淡。

## 2.3需求-华东地区轧线开工情况

调查华东地区38条调坯轧线开工18.43% 同比增3.08%,成品9.4万降2万，钢坯30.2万降3万

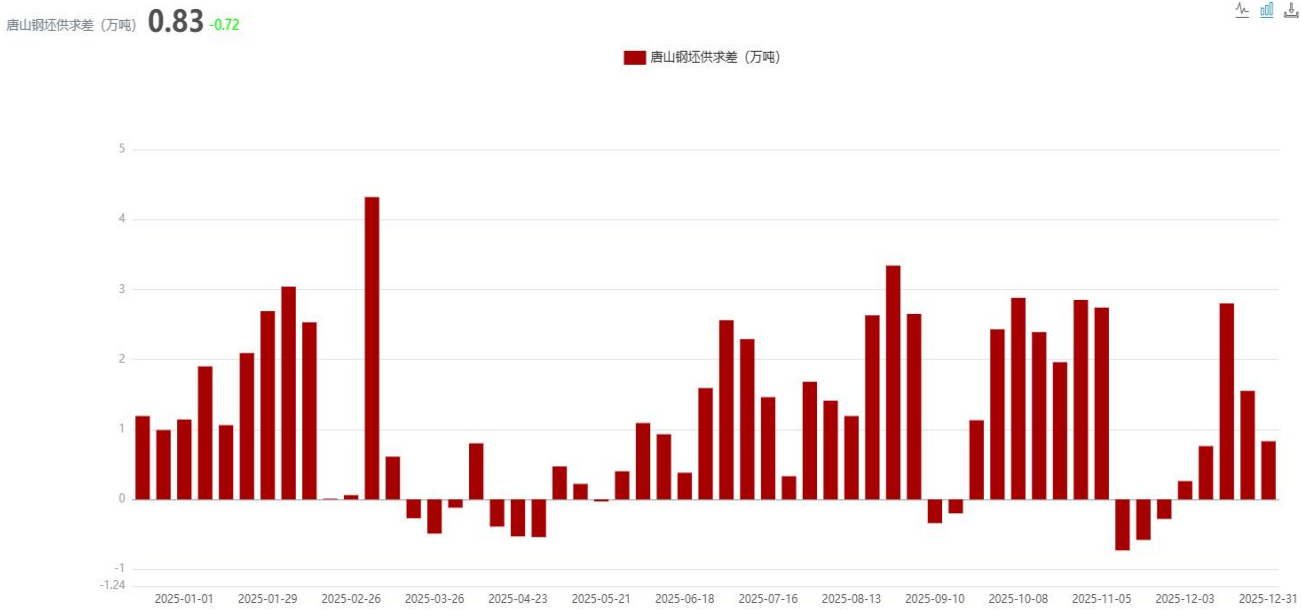
分类	当期值	上期值	涨跌值
华东按产能调坯企业开工率(%)	15.35	15.35	0
华东按条数调坯企业开工率(%)	18.42	18.42	0



### 3.钢坯市场供求差

日期	带钢%	型材%	线螺%	钢坯需求量 (万吨/日)	钢坯投放量 (万吨/日)
上期值	14.29	38.24	0.00	2.68	4.23
本期值	14.29	50.00	0.00	3.36	4.19
周涨跌值	0.00	11.76	0.00	0.68	-0.04

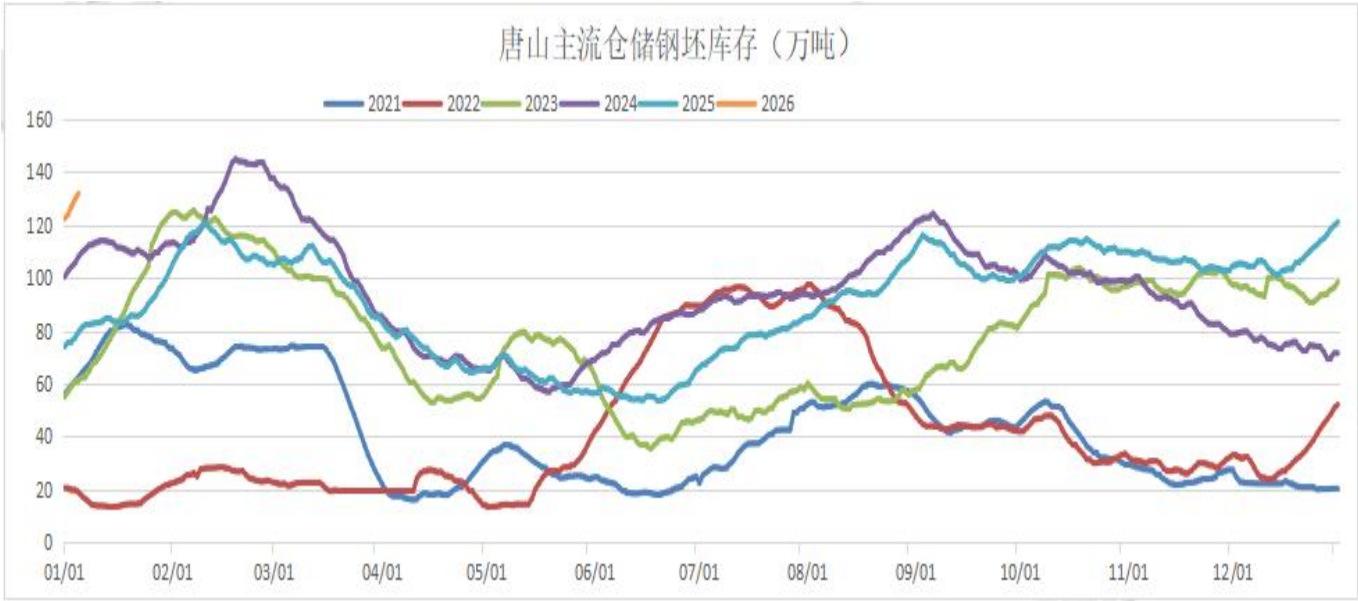
调研期内，钢坯投放变化不大；下游调坯型钢企业开工率有所回升，钢坯需求端有所增量。当前钢坯市场仍处于供大于求态势。



# 4.库存量走势图

唐宋统计：唐山钢坯仓储库存与价格							
日期	钢坯出厂	价格涨跌	总库存	库存增减	象屿正丰	海翼宏润	物产震翔
2025/12/31	2940	-10	121.01	1.3	24.6	48.47	47.94
2026/1/1	2940	0	122.21	1.2	25.36	49.01	47.84
2026/1/2	2940	0	123.83	1.62	26.16	49.3	48.37
2026/1/3	2940	0	126.89	3.06	26.8	50.57	49.52
2026/1/4	2940	0	129.55	2.66	27.1	51.89	50.56
2026/1/5	2940	0	131.72	2.17	27.7	53.33	50.69

全国各地钢坯仓储库存/万吨			
	全国	唐山	江苏
上期值	132.86	126.40	6.14
当期值	140.58	135.06	5.36
周涨跌值	7.72	8.66	-0.78



数据说明：全国仓储钢坯库存140.58万吨周比增7.72，其中唐山主要仓库及港口同口径钢坯库存126.4万吨，周环比增加8.66万吨。

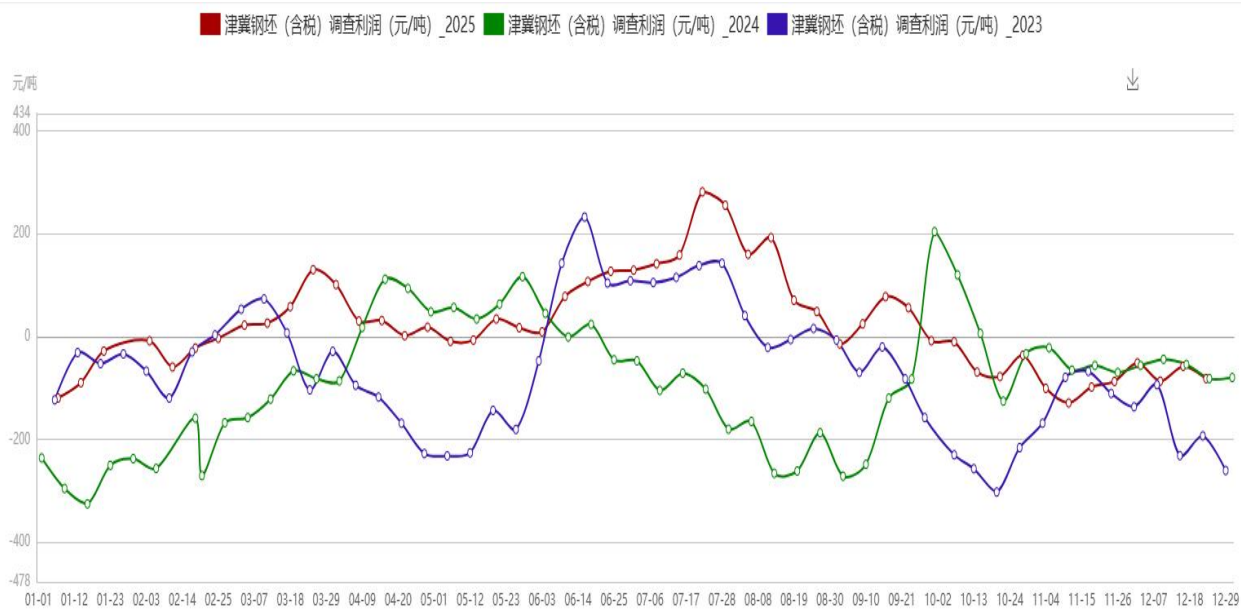
近期受假期影响，下游轧钢厂出货不佳，轧钢厂采坯意愿偏低，整体钢坯在供大于求下，唐山主流仓储库存持续累库。



# 5.钢坯成本利润监测

品种(唐山)	调查成本	今日价格	盈亏额
钢坯	2979-3081	2940	亏损39-141

铁水成本调查：  
津冀地区主流钢企铁水不含税成本为2240-2340元/吨，较上周持平，折合钢坯含税成本为2979-3081元/吨。按当前含税普方坯出厂价2940元/吨来算，亏损39-141元/吨。

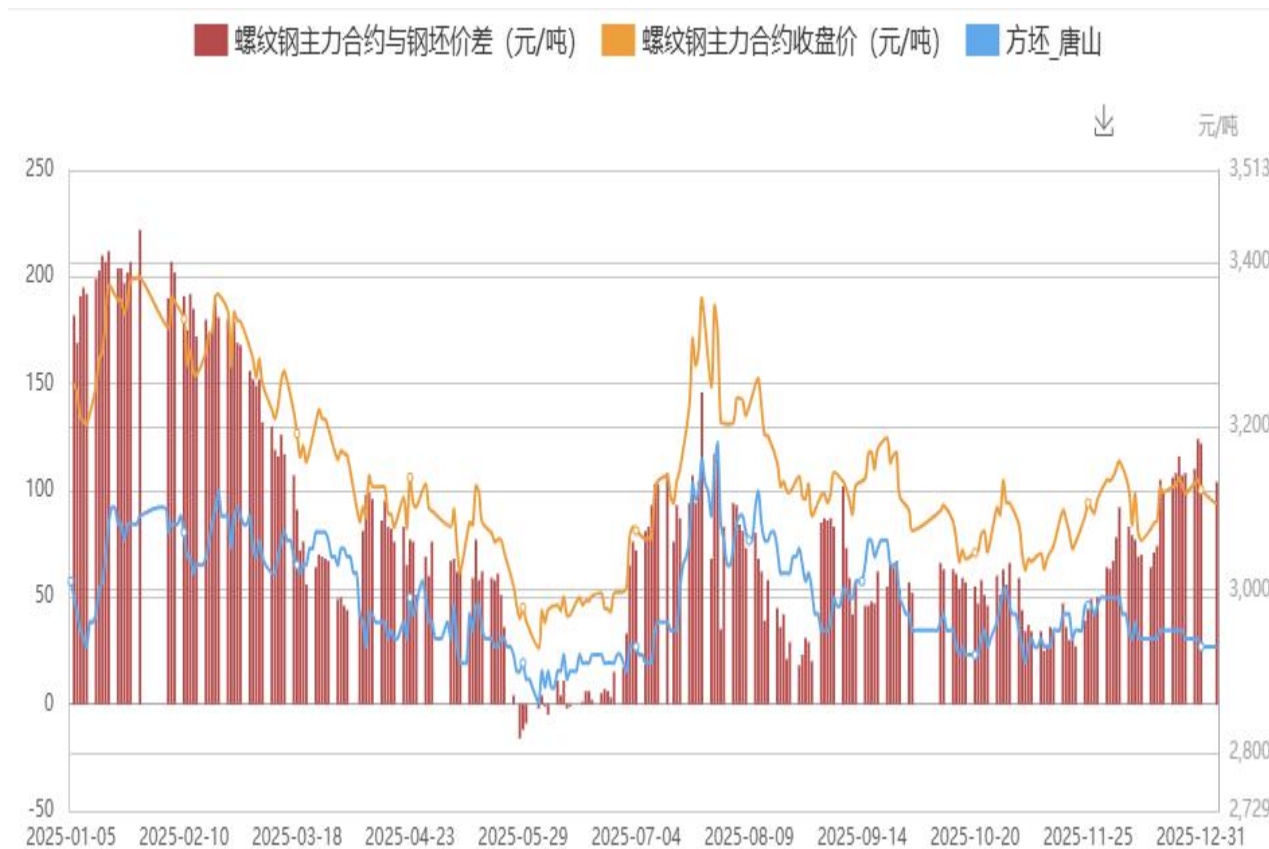




## 6.钢坯基差情况

日期	螺纹主力收盘价	唐山钢坯市场价	价差
当期值	3104	3000	104
上期值	3122	3000	122

基差分析：现在钢坯与螺纹钢主力合约基差为104，基差有所收窄。



## 7.钢坯南北价差

品种	地区	当期值	上期值	涨跌值
普方坯	唐山	3000	3000	0
	江阴	3020	3040	-20
价差	-	20	40	-

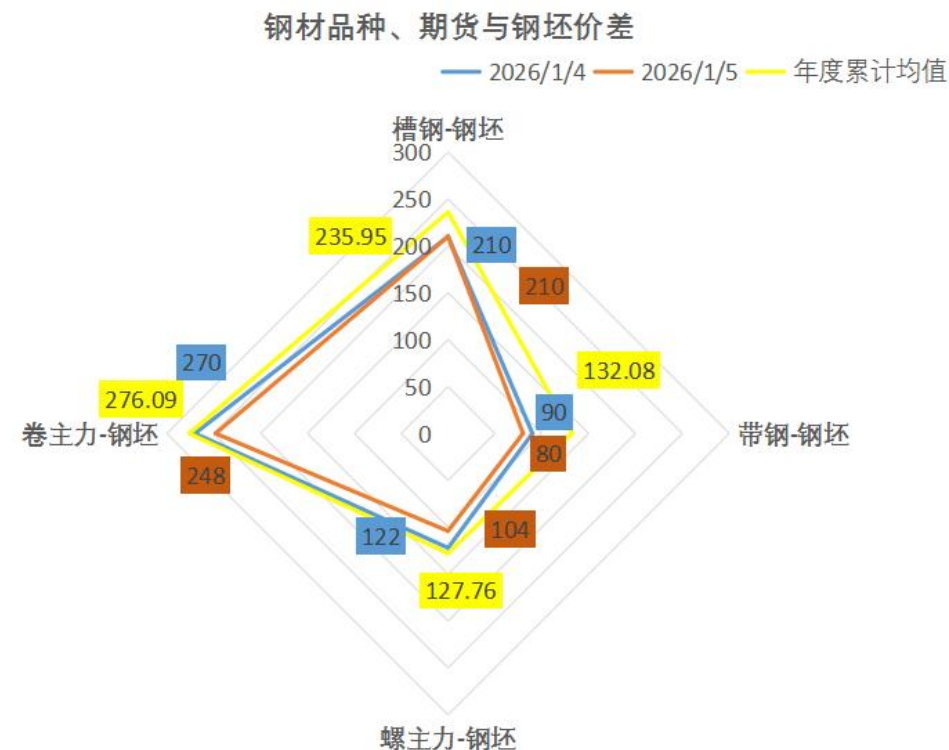


南北价差分析：目前江阴现货3020元/吨，唐山现货3000元/吨，江苏-唐山两地区域价差为20元/吨，南北价差缩小。

## 8.钢坯品种价格与基差对比

价差	1月4日	1月5日	年度累计均值
唐山槽钢-钢坯现货	210	210	236
唐山带钢-钢坯现货	90	80	132
螺纹主力合约-现货钢坯	122	104	128
热卷主力合约-现货钢坯	270	248	276

价差分析：今日钢坯市场价格趋低，成品材价格稳中降有降，钢坯与槽钢价差扩大、钢坯与带钢价差持平。



# 9.唐宋算法-统计套利



名称		螺纹钢主力合约与钢坯价差 (元/吨)
最新数值		104
较昨日涨跌		-18
较昨日涨跌幅		-14.75%
30日	最高值	124
	最低值	64
	平均值	94.53
90日	最高值	124
	最低值	25
	平均值	63.89
年内	最高值	122
	最低值	104
	平均值	113.00
历史	最高值	517
	最低值	-520
	平均值	150.79

# 9.1唐宋算法-估值模型

螺纹钢主力合约与钢坯价差（元/吨）

螺纹钢主力合约与钢坯价差（元/吨）\_30\_80.0

螺纹钢主力合约与钢坯价差（元/吨）\_30\_80.0

螺纹钢主力合约与钢坯价差（元/吨）\_30\_80.0

1/2



指标	螺纹钢主力-钢坯
当期值	104.00
$\leq 0.2$	(27.00,60.4]
(0.2,0.8)	(60.4,107.2)
$\geq 0.8$	[107.2,124.00)
结论	观望

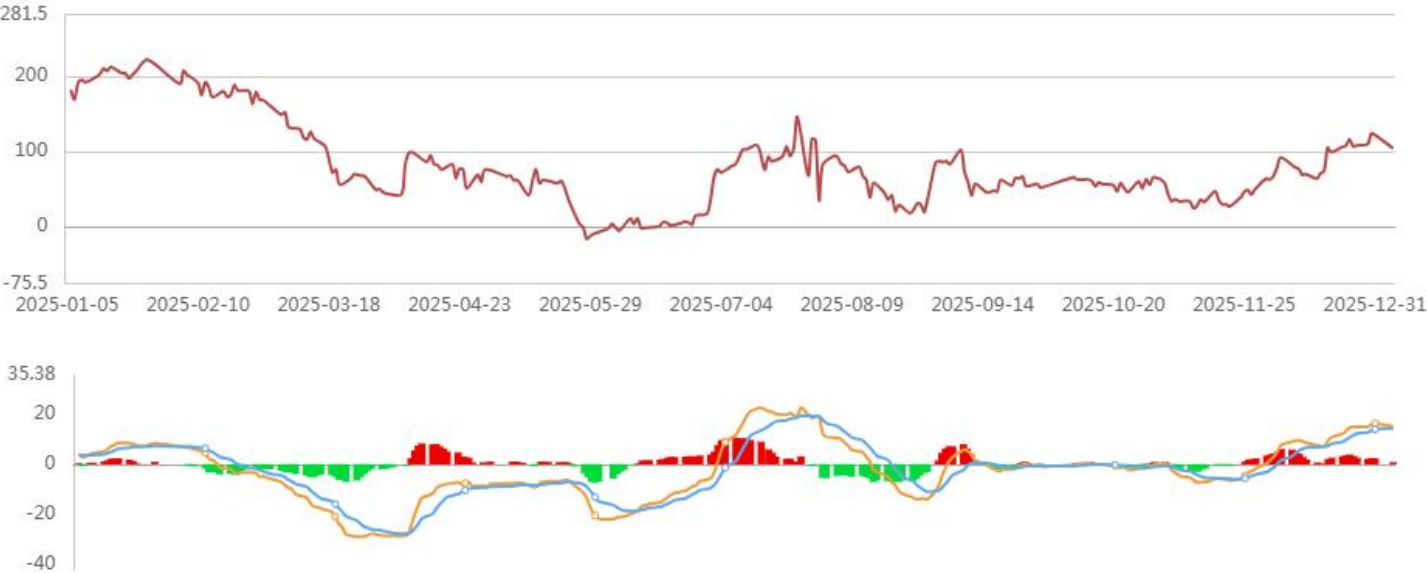


推荐做多		占比	0.00%
推荐做空	统计套利	占比	33.33%
推荐观望	估值模型, 组合策略	占比	66.67%
结论	推荐观望		



9.2唐宋算法分析

螺纹钢主力合约与钢坯价差（元/吨） 螺纹钢主力合约与钢坯价差（元/吨）\_macd 螺纹钢主力合约与钢坯价差（元/吨）\_macd\_dif 螺纹钢主力合约与钢坯价差（元/吨）\_macd\_dea



指标	螺纹钢主力-钢坯
当期值	104
12_26_9_macd	0.8403
12_26_9_dif	15.01
12_26_9_dea	14.17
结论	向下

推荐做多		占比	0.00%
推荐做空	统计套利	占比	33.33%
推荐观望	估值模型, 组合策略	占比	66.67%
结论	推荐观望		

# 市场总结及预测

- **钢坯**：今日钢坯市场价格维稳运行。唐山地区主流钢坯出厂现金含税报价2940元/吨，较昨日持平。早盘钢坯直发资源成交表现一般偏弱，仓储现货主流报价为3000-3010元/吨左右出库，整体成交情况一般，市场观望情绪较浓。下游成品材市场交投多谨慎观望，整体成交偏弱，轧钢厂低价按需采坯为主。
  - 【现货操作建议】
  - 明日预测：预计明日钢坯价格或稳中整理。
- **型钢**：今日唐山型钢市场价格持稳运行。其中角钢5#3220元/吨，槽钢8-16#3200-3210元/吨，工字钢14-20#3230-3240元/吨。期螺震荡下行，市场观望情绪加重，下游采购谨慎，整体成交表现偏弱。据市场调研数据显示，12家样本企业今日成交量为19400吨，当前需求表现持续疲软，坯料价格暂稳，成本端对于型钢价格尚存一定支撑。
  - 【现货操作建议】
  - 明日预测：预计明日型钢价格或稳中整理。

# 免责声明

本报告由河北唐宋大数据产业股份有限公司（以下简称“本公司”）制作及发布。本报告仅供本公司的客户使用。本公司不会因接收人收到本报告而视其为客户。本报告基于本公司及其研究人员认为可信的公开资料或实地调研资料，反映了作者的研究观点，力求独立、客观和公正，结论不受任何第三方的授意或影响。但本公司及其研究人员对这些信息的准确性和完整性不作任何保证，且本报告中的资料、意见、预测均反映报告初次公开发布时的判断，可能会随时调整。在任何情况下，本报告中的信息或所表述的意见并不构成对任何人的投资建议，也没有考虑到个别客户特殊的投资目标、财务状况或需求。客户应考虑本报告中的任何意见或建议是否符合其特定状况，若有必要应寻求专家意见。本报告所载的资料、工具、意见及推测只提供给客户作参考之用。在任何情况下，本公司不对任何人因使用本报告中的任何内容所引致的任何损失负任何责任，投资者需自行承担风险。