

2026 唐宋钢坯价 格指数报告

撰写单位：河北唐宋大数据产股份有限公司

2026年4月10日



目录

- 唐宋钢坯价格指数
- 供应情况
- 需求情况
- 市场供求差
- 库存量走势图
- 成本利润监测
- 钢坯价差
- 算法分析
- 市场总结及预测

唐宋钢坯价格指数-唐山

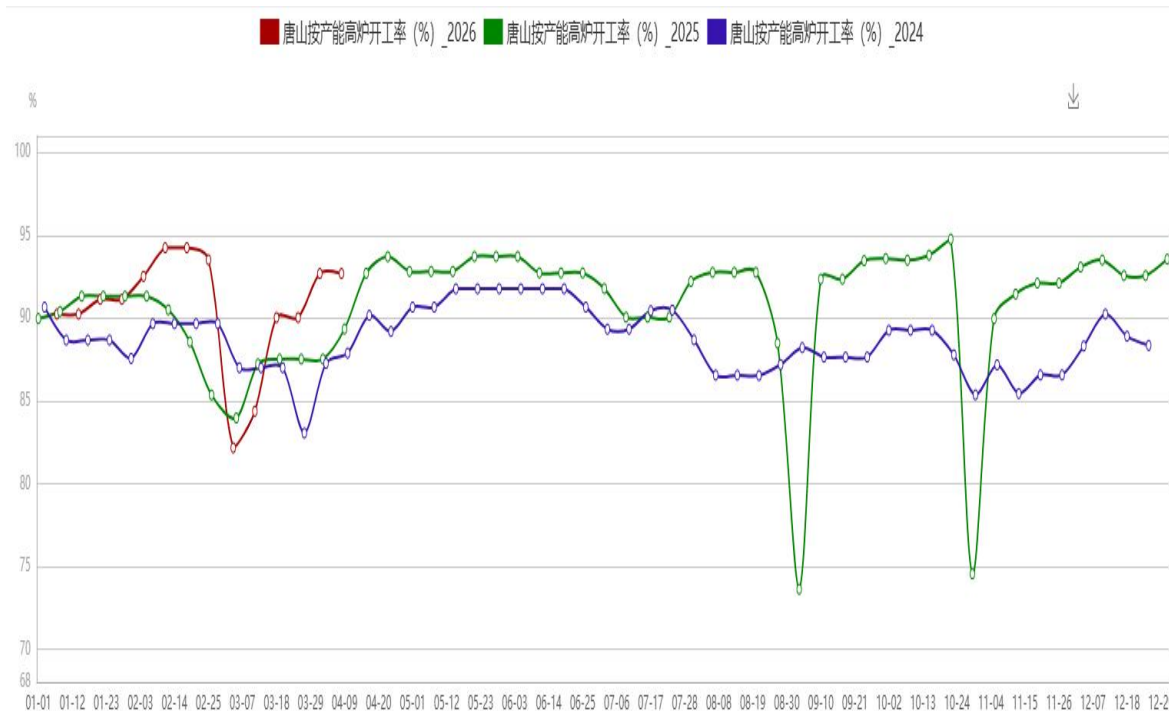
- 10日唐宋钢坯价格指数2970C出厂，较昨日持平，月均价2978.0
- 10日唐宋唐山钢坯现货价格指数3030C，较昨日持平，月均价3036.43
- 10日唐宋江阴钢坯现货价格指数3050C，较昨日降10，月均价3070.71



1.供应-高炉开工

分类	当期值	上期值	涨跌值
唐山 (全样本) 按产能高炉开工率 (%)	92.69%	92.69%	0.00%
唐山 (全样本) 按个数高炉开工率 (%)	91.46%	91.46%	0.00%

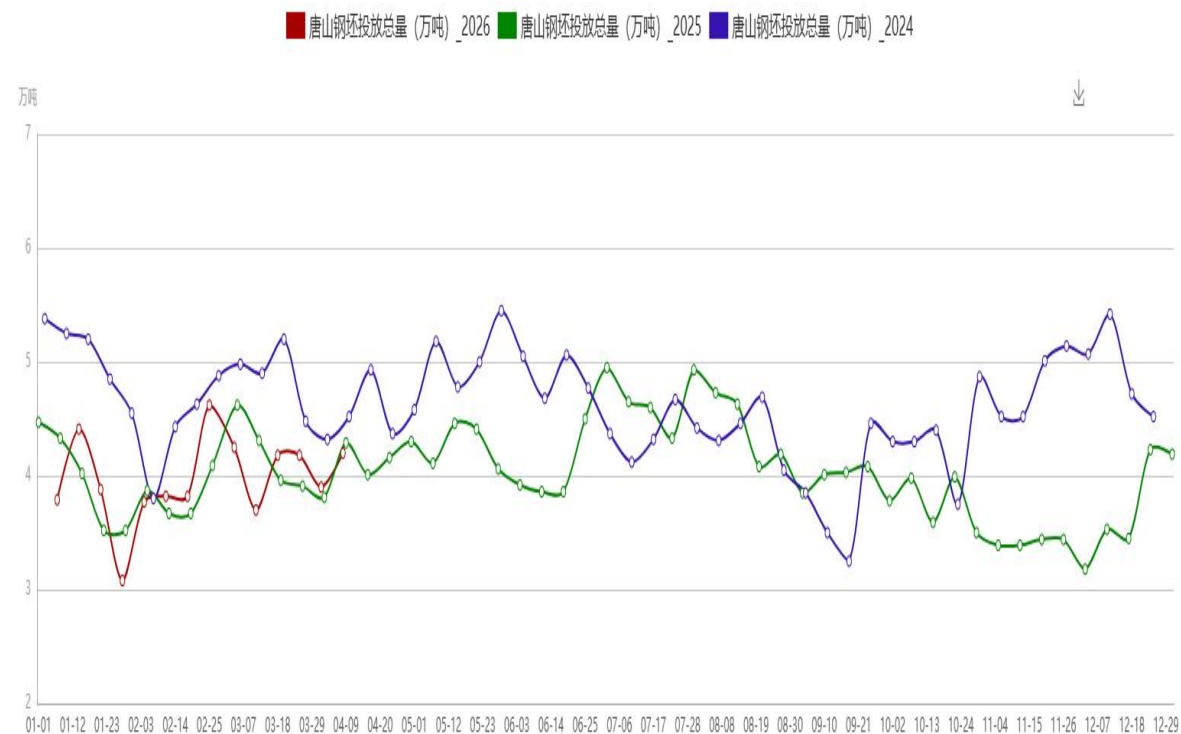
唐山地区高炉开工率：按个数开工率为91.46%周比持平，按容积开工率为94.11%周比持平。影响铁水日产量26236吨，较上期持平。



1.1 供应-钢坯投放量

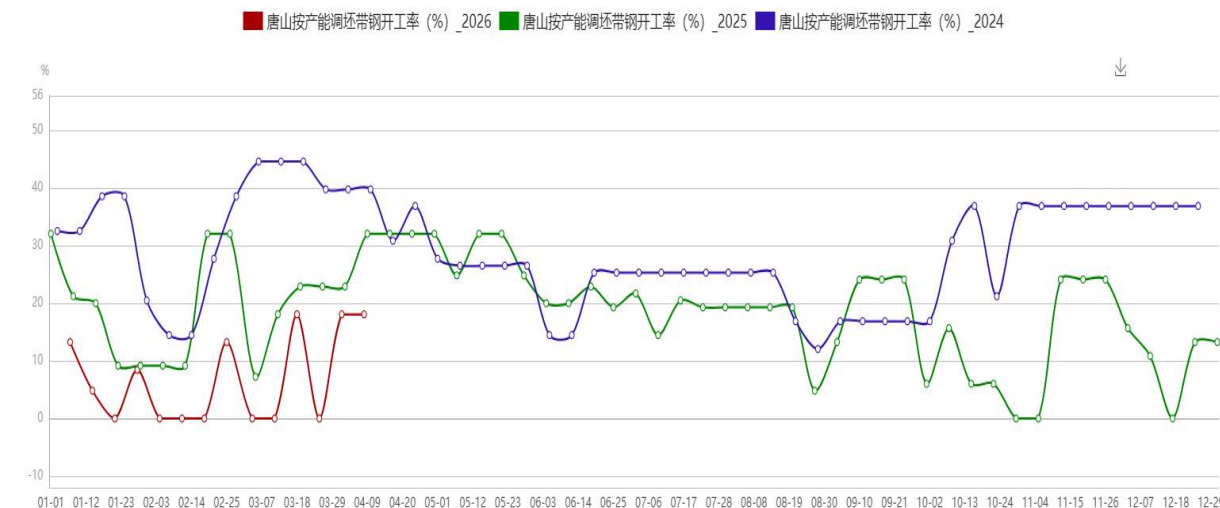
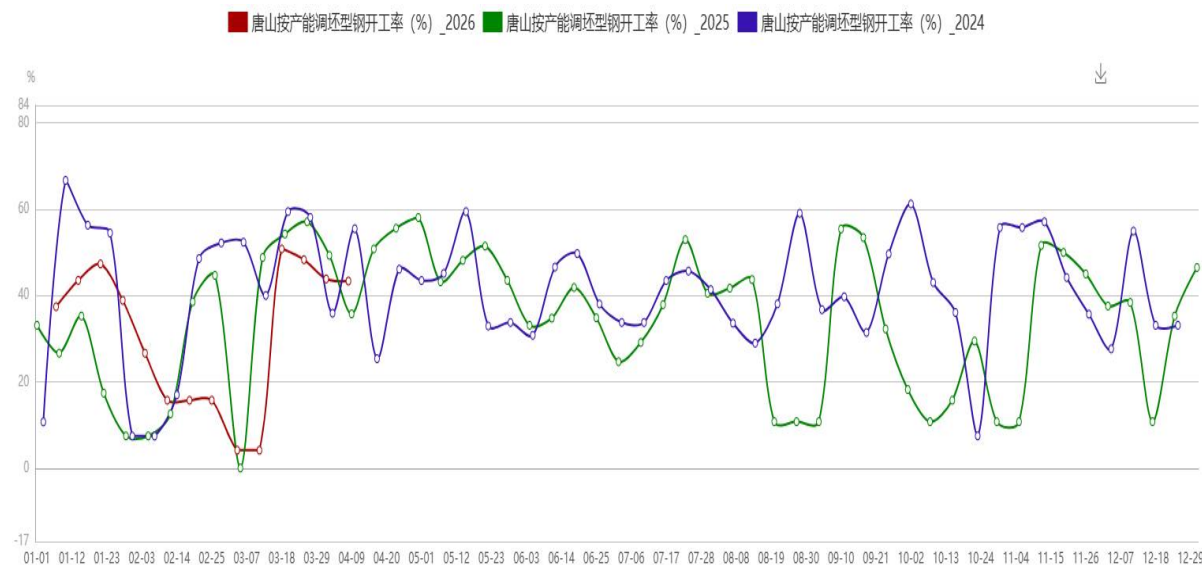
唐山及周边地区钢坯日投放量明细 (2026年第15周)			
钢企简称	本周投放量	上周投放量	较上周增减值
AF	0	0	0
GT	0	0	0
XDH	0	0	0
RX/XD	26000	23000	3000
ST	9000	9000	0
DHTG/CX/KH	0	0	0
JA	2000	2000	0
TZ	0	0	0
TY	0	0	0
ZHB	3000	3000	0
JX	0	0	0
JZ	0	0	0
HX	0	0	0
BG	0	0	0
RF	0	0	0
TG	0	0	0
GL	0	0	0
ZSTG	2000	2000	0
外地	0	0	0
合计	42000	39000	3000

本周唐山及周边地区钢坯日投放总量维持在4.2万吨，较上周增0.3万吨。钢坯供应端窄幅调整。



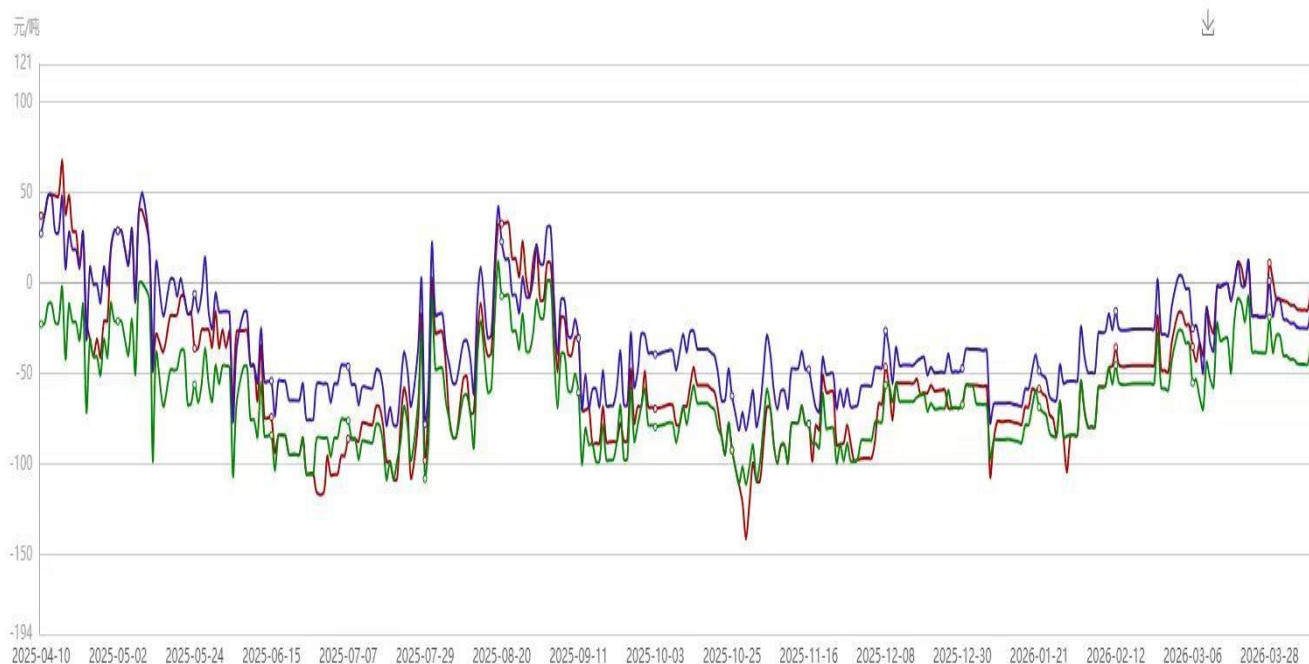
2.需求-下游开工情况

分类	当期值	上期值	涨跌值
唐山按条数调坯型钢 开工率 (%)	50	52.94	-2.94
唐山按条数调坯带钢 开工率 (%)	21.43	21.43	0



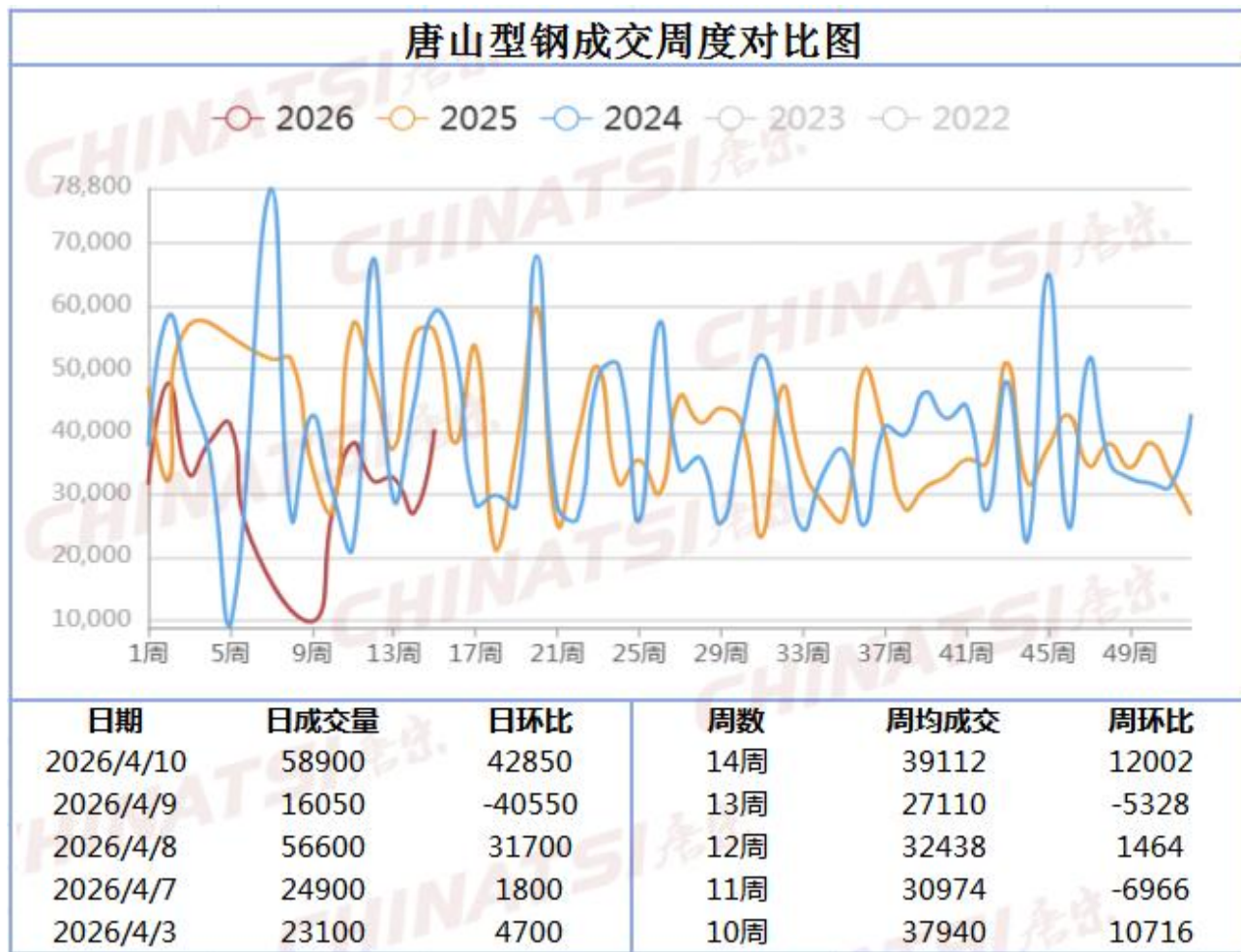
2.1需求-调坯型钢品种利润监测

■ 唐山调坯角钢利润 (元/吨) ■ 唐山调坯槽钢利润 (元/吨) ■ 唐山调坯工字钢利润 (元/吨)



调坯轧材企业利润基本稳定，其中工字钢、角钢、槽钢等主要品种吨钢盈利30-40元/吨

2.2需求-型钢企业出货量统计



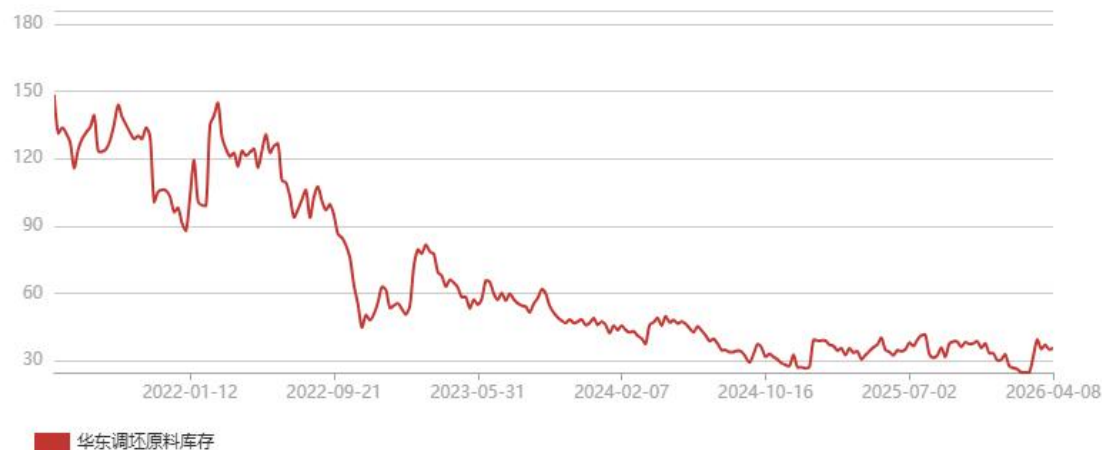
唐山型钢价格偏弱，期钢低位回升带动市场交投好转，整体成交有所放量，统12家样本出货量售58900吨较昨增266.98%

2.3需求-华东地区轧线开工情况

分类	当期值	上期值	涨跌值
华东按产能调坯企业 开工率 (%)	19.43	19.43	0
华东按条数调坯企业 开工率 (%)	23.68	23.68	0

调查华东地区38条调坯轧线开工23.68%，较上期持稳，成品19.5万吨，较上期降0.1万吨，钢坯35.5万吨，较上期增0.5万吨。

华东调坯原料库存



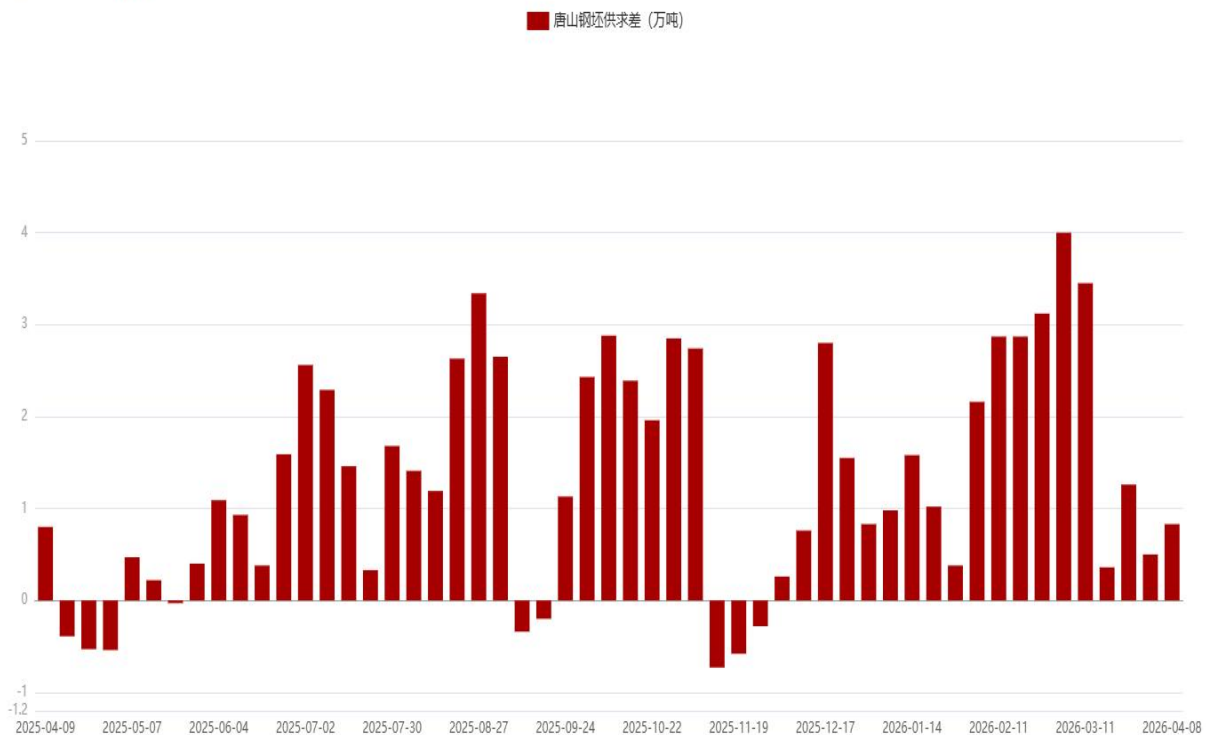
华东调坯成品库存



3.钢坯市场供求差

唐山钢坯供求差 (万吨) **0.83** +0.33

全 图 表

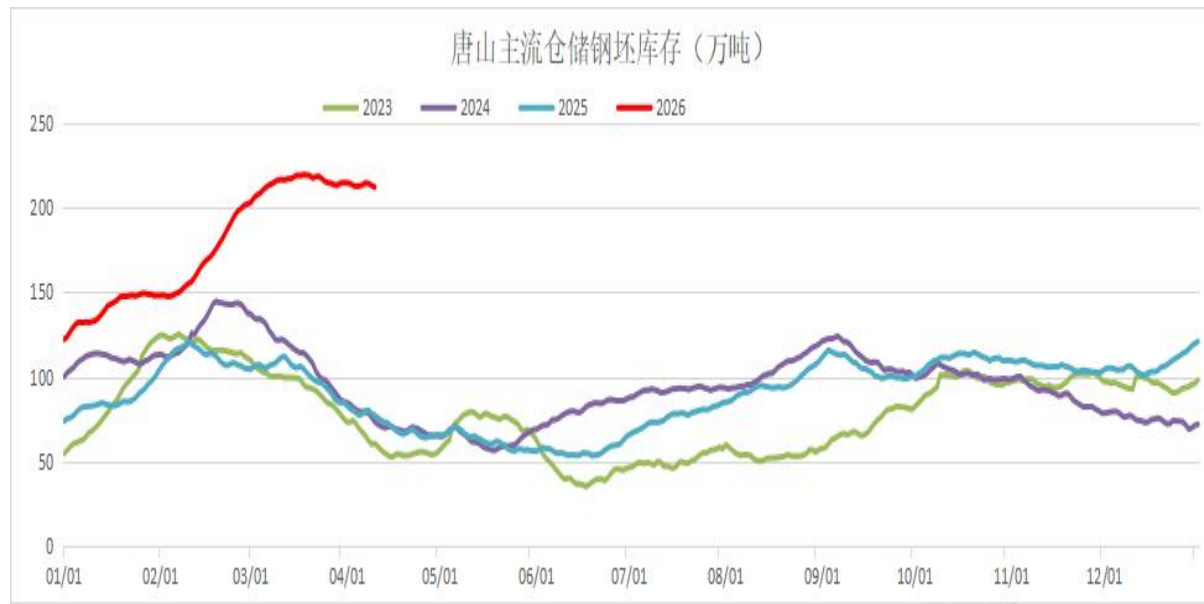


本周钢坯市场整体供应小幅增加，下游调坯轧钢企业多保持正常生产节奏，轧钢厂对钢坯采购仍持谨慎态度，市场呈现供强需弱格局。

4.库存量走势图

全国各地钢坯仓储库存/万吨			
	全国	唐山	江苏
上期值	270.99	261.23	9.61
当期值	276.13	267.23	8.80
周涨跌值	5.14	6.00	-0.81

数据说明：全国仓储钢坯库存276.13万吨周比增5.14万吨，其中唐山主要仓库及港口同口径钢坯库存267.23万吨，周环比增6万吨。周内下游调坯厂因成品材出货偏弱，整体采坯较为谨慎，港口方面进口资源到港，钢坯整体社会库存有所增加。

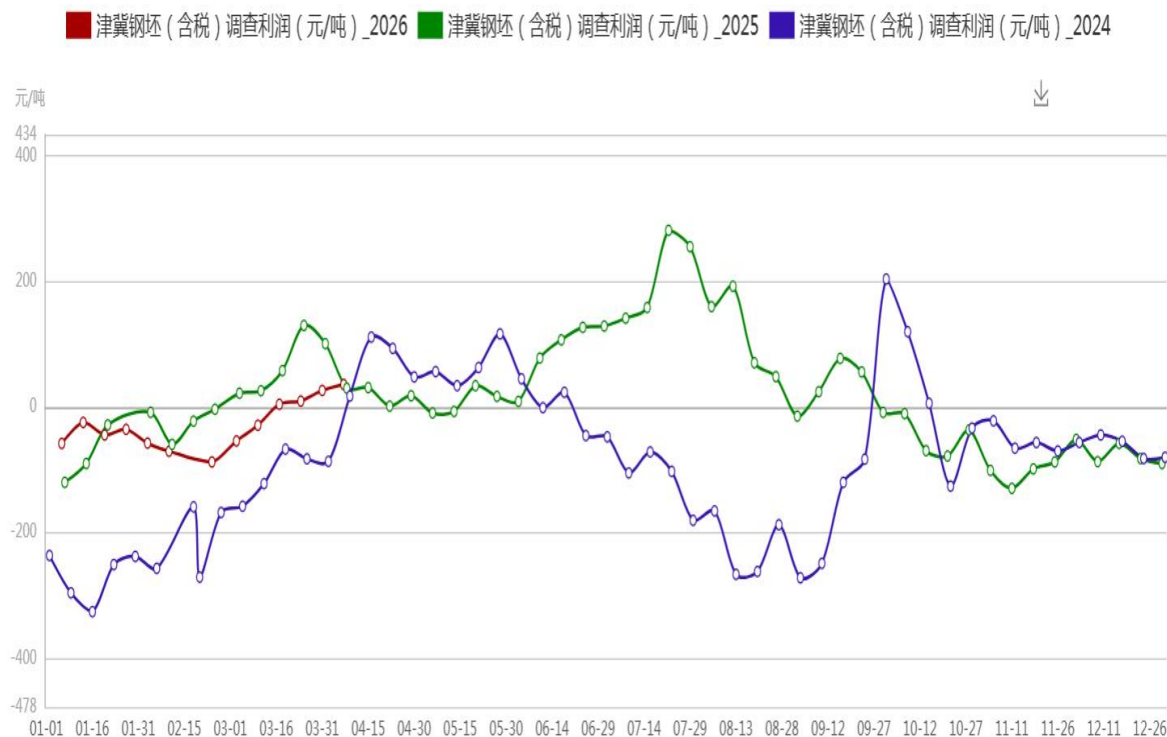


5.钢坯成本利润监测

品种(唐山)	调查成本	今日价格	盈亏额
钢坯	2908-2980	2970	盈利(-10)-62

铁水成本调查：

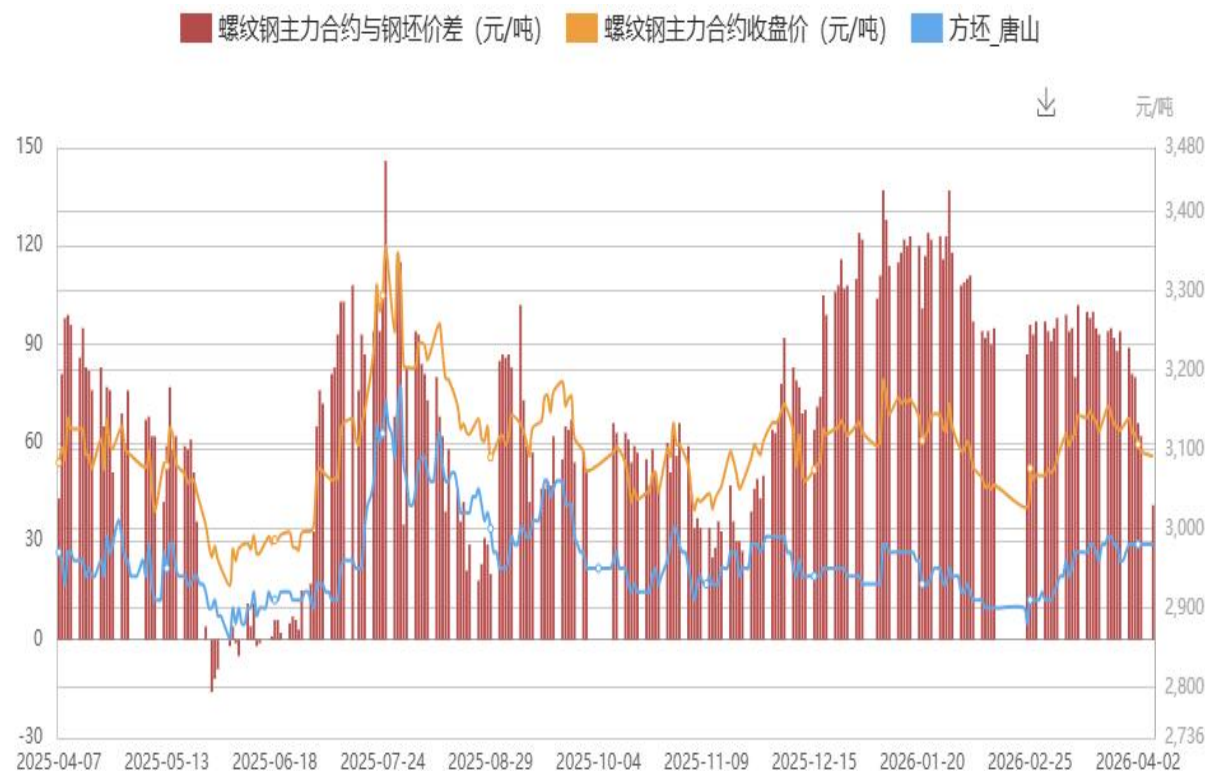
津冀地区主流钢企铁水不含税成本为2180-2250元/吨，较上周成本涨0-10元/吨，折合钢坯含税成本为2908-2980元/吨。按当前含税普方坯出厂价2970元/吨来算，盈利（-10）62元/吨。



6.钢坯基差情况

日期	螺纹主力收盘价	唐山钢坯市场价	价差
当期值	3099	3030	69
上期值	3096	3030	66

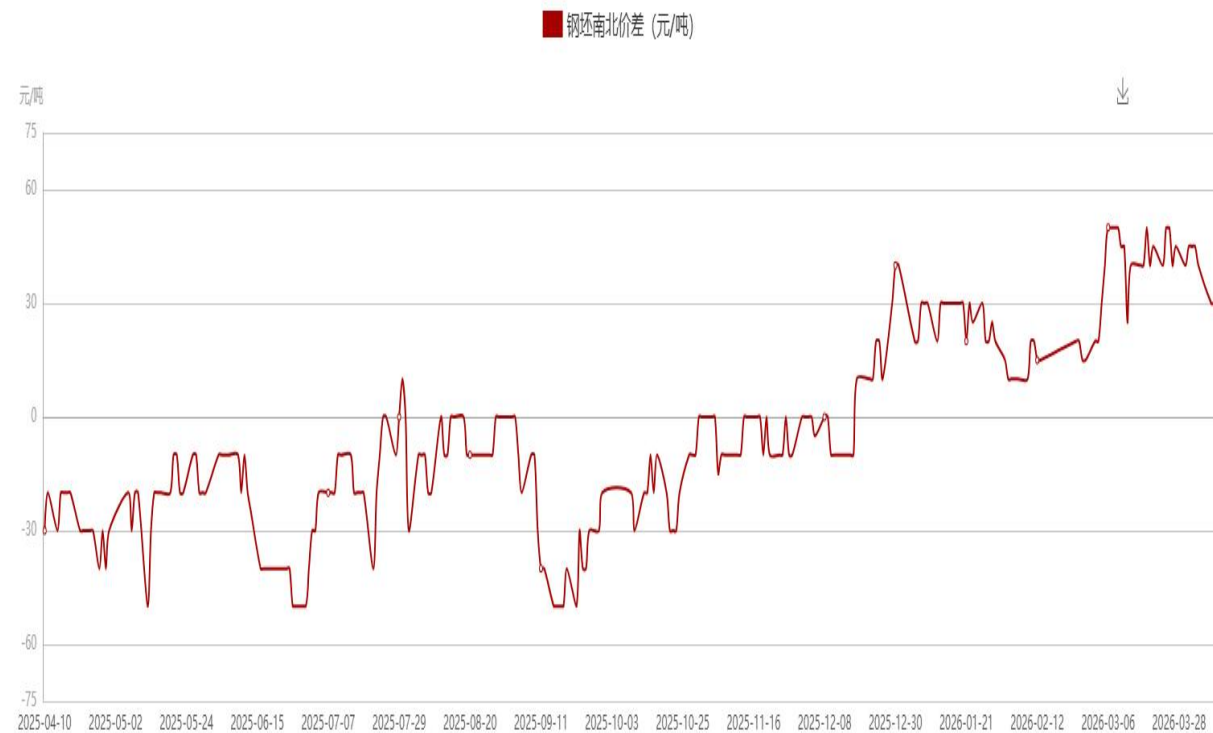
基差分析：现在钢坯与螺纹钢主力合约基差为69，基差微幅扩大。



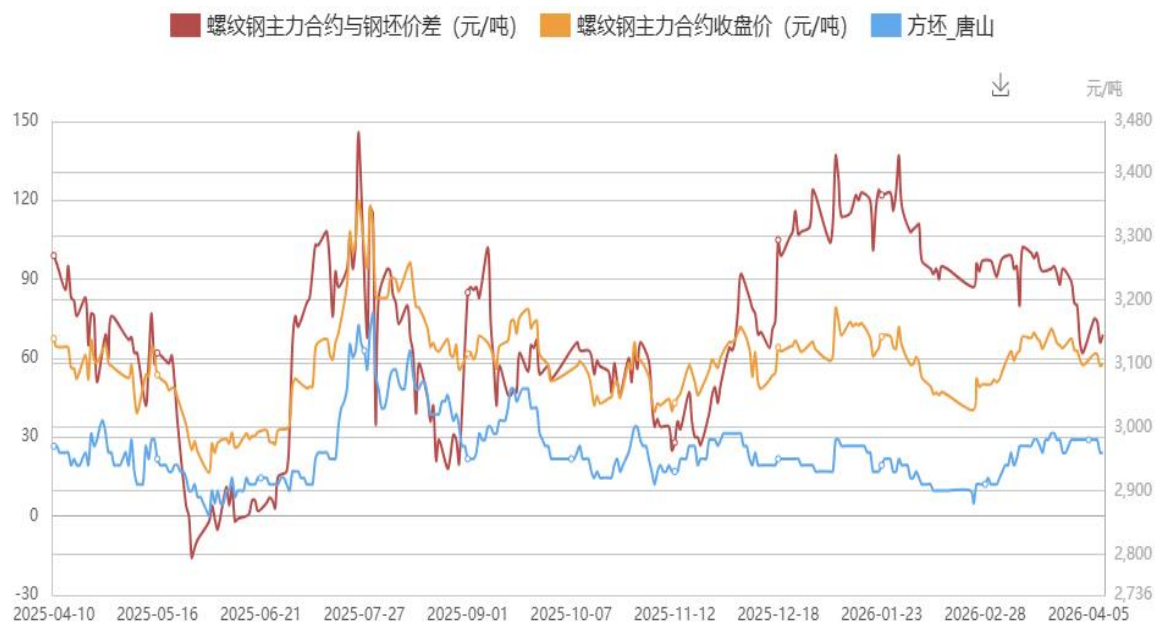
7.钢坯南北价差

品种	地区	当期值	上期值	涨跌值
普方坯	唐山	3030	3030	0
	江阴	3050	3060	-10
价差	-	20	30	-

南北价差分析：目前江阴现货3050元/吨，唐山现货3030元/吨，江苏-唐山两地区域价差为20元/吨，南北价差缩小。



9.唐宋算法-统计套利



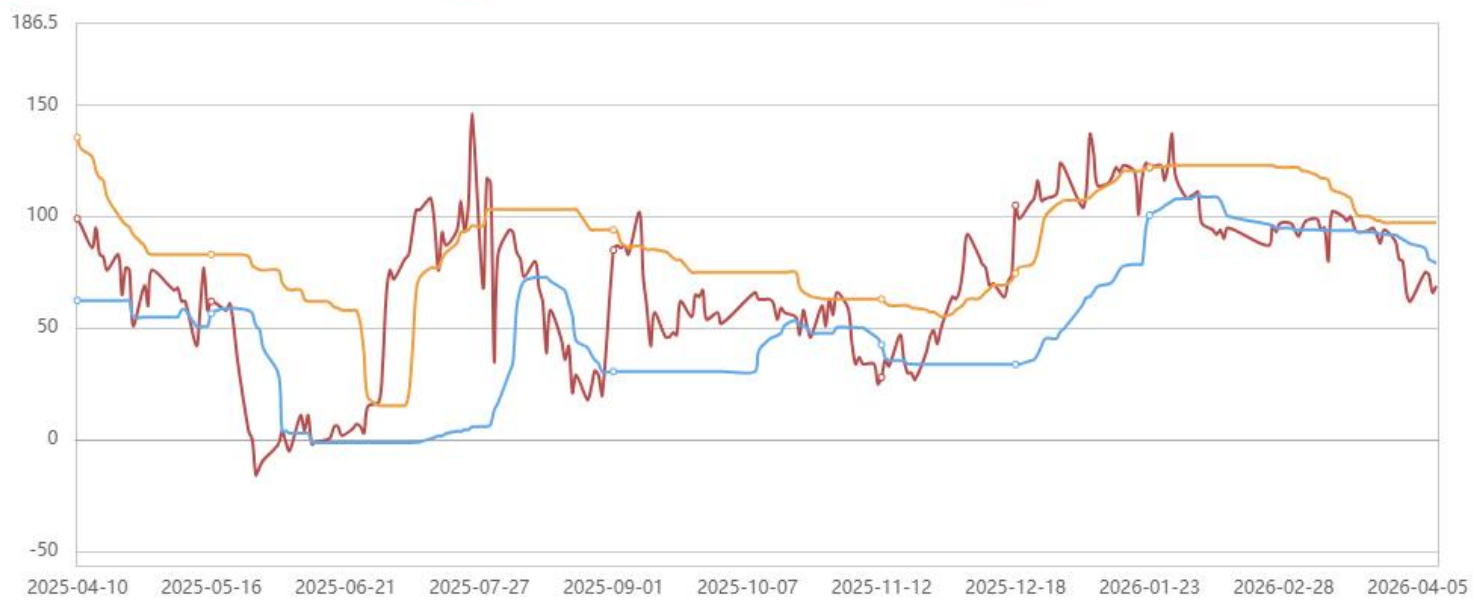
名称	螺纹钢主力合约与钢坯价差 (元/吨)	
最新数值	69	
较昨日涨跌	3	
较昨日涨跌幅	4.55%	
30日	最高值	102
	最低值	62
	平均值	85.82
90日	最高值	137
	最低值	62
	平均值	98.76
年内	最高值	137
	最低值	62
	平均值	100.69
历史	最高值	517
	最低值	-520
	平均值	148.98

9.1 唐宋算法-估值模型

套利监控

短期(90) 中期(1年) 长期(3年)

螺纹钢主力合约与钢坯价差 (元/吨) 螺纹钢主力合约与钢坯价差 (元/吨) _30_80.0 螺纹钢主力合约与钢坯价差 (元/吨) ◀ 1/2 ▶



指标	螺纹钢主力-钢坯
当期值	69.00
≤ 0.2	(62.00,79]
(0.2,0.8)	(79,97.2)
≥ 0.8	[97.2,102.00)
结论	看多



推荐做多	估值模型	占比	33.33%
推荐做空		占比	0.00%
推荐观望	统计套利, 组合策略	占比	66.67%
结论		推荐观望	

9.2 唐宋算法分析

套利监控

短期(90) 中期(1年) 长期(3年)

螺纹钢主力合约与钢坯价差 (元/吨) 螺纹钢主力合约与钢坯价差 (元/吨) _macd 螺纹钢主力合约与钢坯价差 (元/吨) ◀ 1/2 ▶



指标	螺纹钢主力-钢坯
当期值	69
12_26_9_macd	-1.76
12_26_9_dif	-7.79
12_26_9_dea	-6.03
结论	向上

推荐做多	估值模型	占比	33.33%
推荐做空		占比	0.00%
推荐观望	统计套利, 组合策略	占比	66.67%
结论		推荐观望	

市场总结及预测

- **钢坯**：今日钢坯市场整体活跃度较昨日好转。唐山地区部分钢坯资源出厂价持稳执行2970元/吨。晨初唐山钢坯直发资源成交一般，仓储现货3020-3030元/吨出库成交，贸易基差交易为主，市场整体成交一般。下游成品材整体出货有所放量，轧钢厂低价按需采坯。
 - 【现货操作建议】
 - 明日预测：预计明日钢坯价格或维稳。

- **型钢**：今日唐山型钢市场价格主流降10-30元/吨。具体来看：角钢5#报3310元/吨；槽钢8-16#3270-3290元/吨；工字钢14-20#3300-3320元/吨。盘中螺低位回升，市场交投情绪好转，整体出货有所放量。统12家样本企业售58900吨较昨增266.98%。
 - 【现货操作建议】
 - 明日预测：预计明日型钢价格或稳中整理。

免责声明

本报告由河北唐宋大数据产业股份有限公司（以下简称“本公司”）制作及发布。本报告仅供本公司的客户使用。本公司不会因接收人收到本报告而视其为客户。本报告基于本公司及其研究人员认为可信的公开资料或实地调研资料，反映了作者的研究观点，力求独立、客观和公正，结论不受任何第三方的授意或影响。但本公司及其研究人员对这些信息的准确性和完整性不作任何保证，且本报告中的资料、意见、预测均反映报告初次公开发布时的判断，可能会随时调整。在任何情况下，本报告中的信息或所表述的意见并不构成对任何人的投资建议，也没有考虑到个别客户特殊的投资目标、财务状况或需求。客户应考虑本报告中的任何意见或建议是否符合其特定状况，若有必要应寻求专家意见。本报告所载的资料、工具、意见及推测只提供给客户作参考之用。在任何情况下，本公司不对任何人因使用本报告中的任何内容所引致的任何损失负任何责任，投资者需自行承担风险。