

# 2026 唐宋钢坯价 格指数报告

撰写单位：河北唐宋大数据产股份有限公司

2026年5月14日



# 目录

- 👉 唐宋钢坯价格指数
- 👉 供应情况
- 👉 需求情况
- 👉 市场供求差
- 👉 库存量走势图
- 👉 成本利润监测
- 👉 钢坯价差
- 👉 算法分析
- 👉 市场总结及预测

# 唐宋钢坯价格指数-唐山

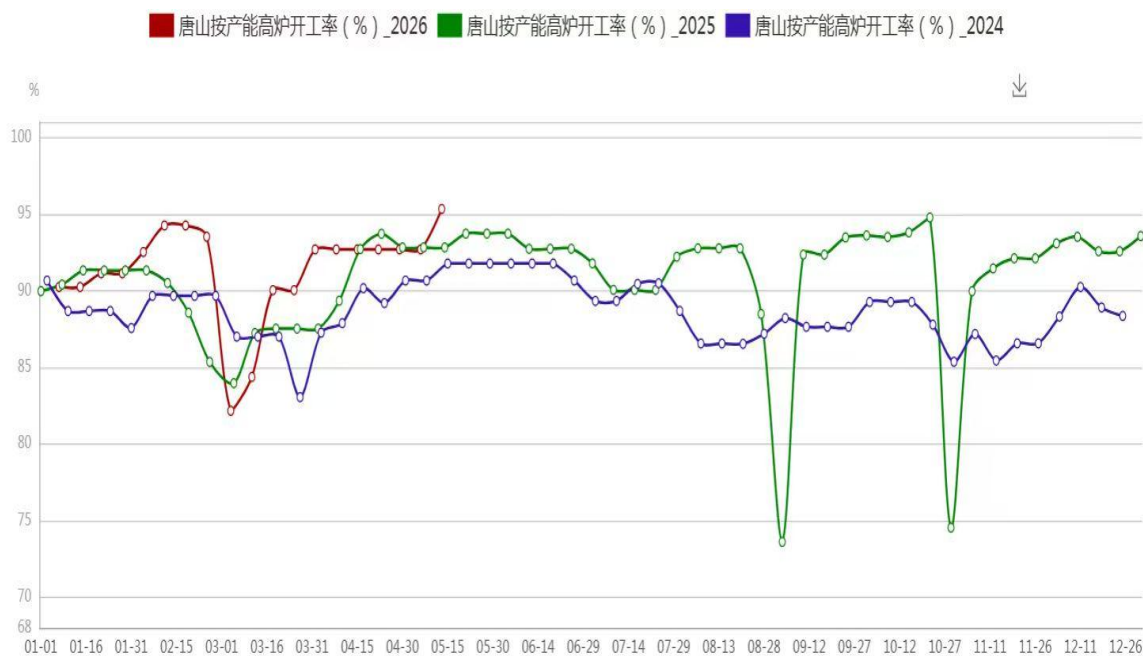
- 14日唐宋钢坯价格指数3100C出厂，较昨日降10，月均价3089.29
- 14日唐宋唐山钢坯现货价格指数3160C，较昨日持平，月均价3167.5
- 14日唐宋江阴钢坯现货价格指数3175C，较昨日降10，月均价3195.0



# 1.供应-高炉开工

分类	当期值	上期值	涨跌值
唐山 (全样本) 按产能高炉开工率 (%)	95.33%	92.69%	2.64%
唐山 (全样本) 按个数高炉开工率 (%)	95.06%	91.46%	3.60%

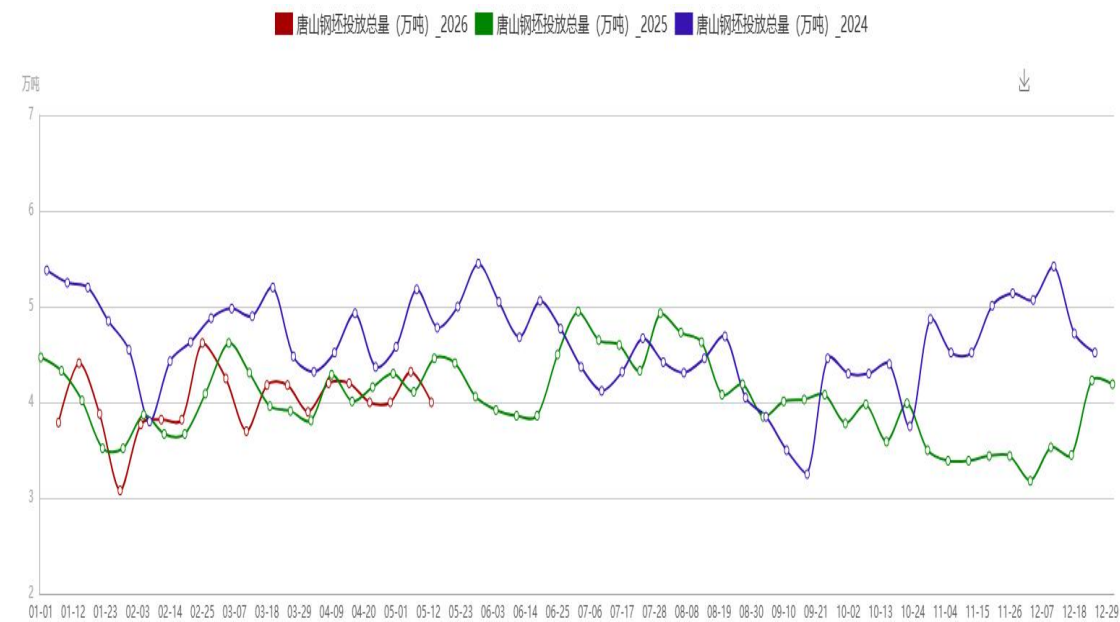
唐山地区高炉开工率：按个数开工率为95.06%周比增3.6%，按容积开工率为96.35%周比增2.24%。影响铁水日产量15868吨，较上期减少1038吨。



# 1.1 供应-钢坯投放量

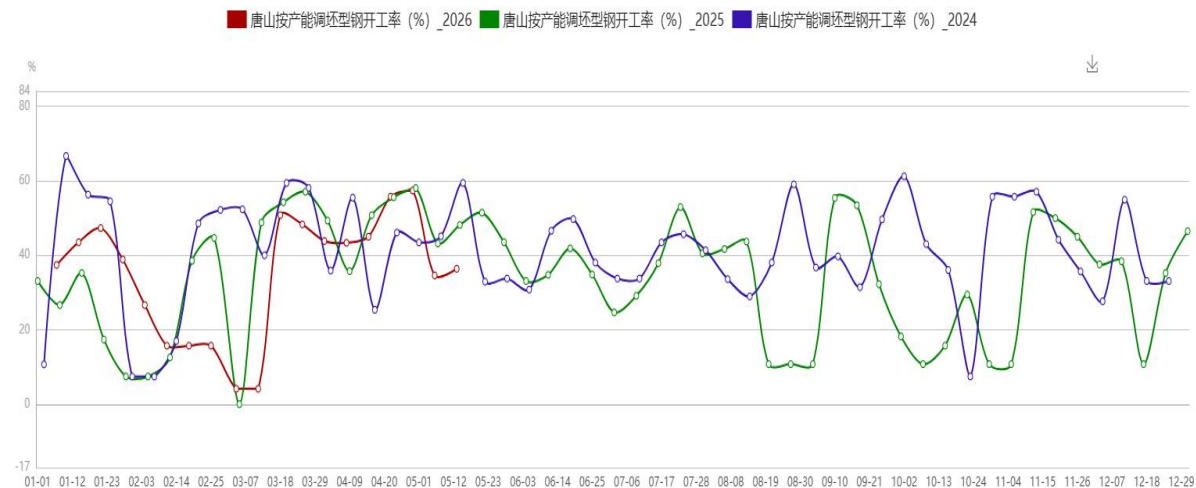
唐山及周边地区钢坯日投放量明细 (2026年第20周)			
钢企简称	本周投放量	上周投放量	较上周增减值
AF	0	0	0
GT	0	0	0
XDH	0	0	0
RX/XD	26000	26000	0
ST	9000	9000	0
DHTG/CX/KH	0	0	0
JA	2000	2200	-200
TZ	0	0	0
TY	0	0	0
ZHB	1000	1000	0
JX	0	0	0
JZ	0	0	0
HX	0	0	0
BG	0	3000	-3000
RF	0	0	0
TG	0	0	0
GL	0	0	0
ZSTG	2000	2000	0
外地	0	0	0
合计	40000	43200	-3200

本周唐山及周边区域钢坯日均投放总量达 4 万吨，较上周环比减少 0.32 万吨。当前区域高炉生产开工态势保持平稳运行，钢坯生产端维持小幅盈利状态，后续钢坯外卖资源投放量预计整体平稳、呈小幅波动运行态势。

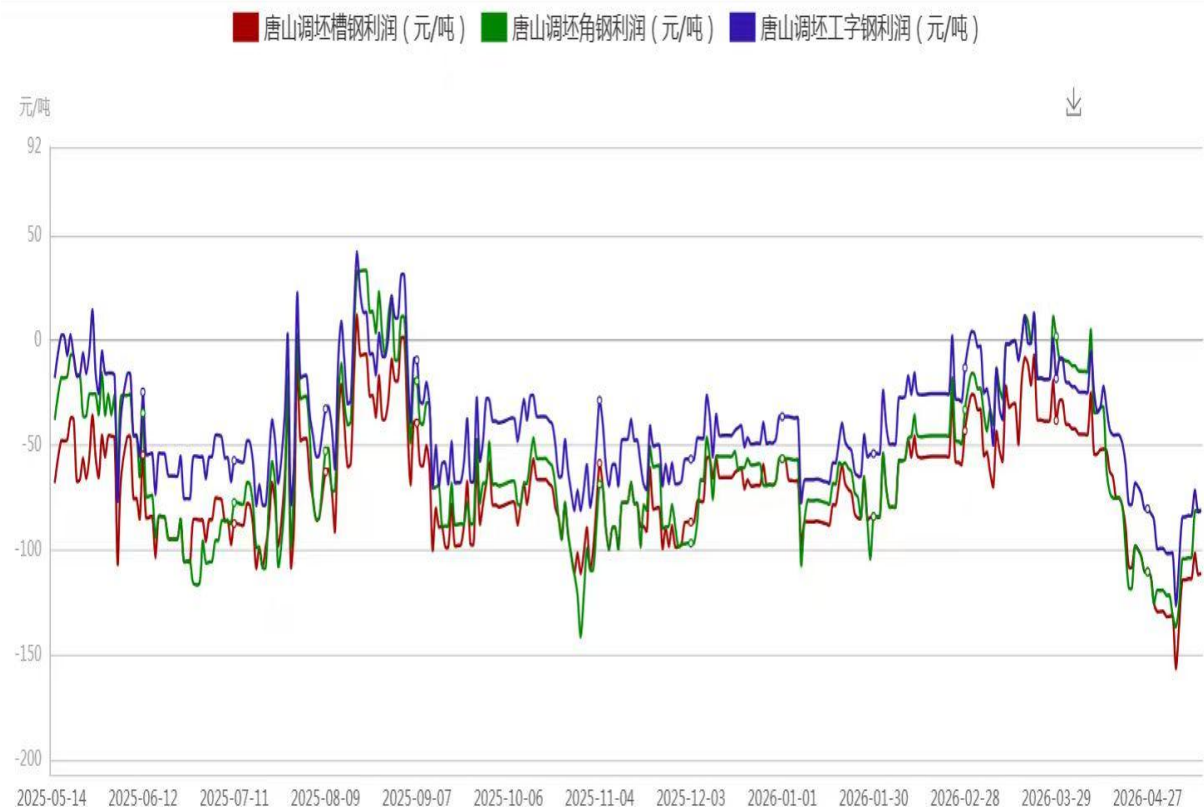


## 2.需求-下游开工情况

分类	当期值	上期值	涨跌值
唐山按条数调坯型钢 开工率 (%)	38.24	35.29	2.95
唐山按条数调坯带钢 开工率 (%)	21.43	21.43	0



## 2.1 需求-调坯型钢品种利润监测



钢坯价格小幅波动，型钢价格相对坚挺，调坯轧材企业利润小幅修复，其中工字钢、角钢、槽钢等主要品种吨钢盈利 (-10) -10 元/吨

## 2.2需求-型钢企业出货量统计



期螺走势先抑后扬、整体窄幅震荡，现货市场交投氛围偏淡，商家心态趋于谨慎观望，实际成交表现偏弱。统计12家样本企业出货量约14200吨减12.88%。

## 2.3需求-华东地区轧线开工情况

分类	当期值	上期值	涨跌值
华东按产能调坯企业 开工率 (%)	20.19	20.19	0
华东按条数调坯企业 开工率 (%)	23.68	23.68	0

调查华东地区38条调坯轧线按条数开工23.68%，较上期持稳，成品18.1万吨，较上期降0.2万吨，钢坯34.7万吨，较上期增2.8万吨。

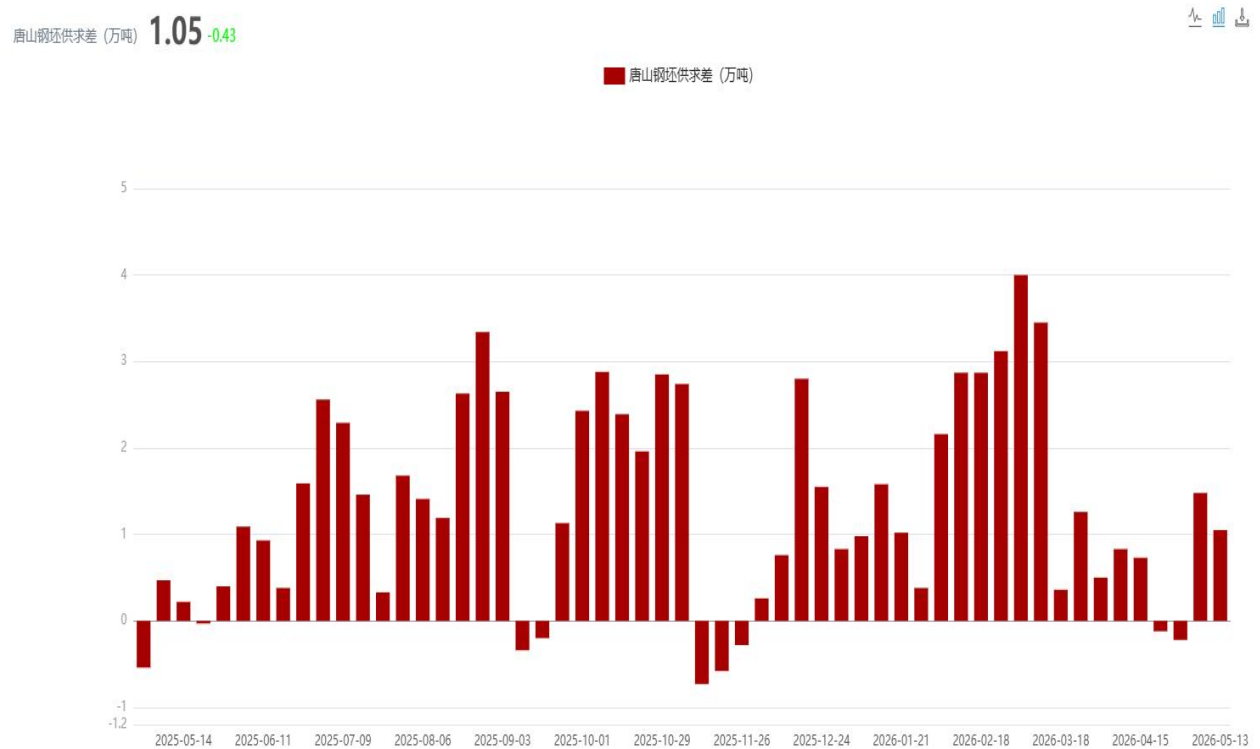
### 华东调坯原料库存



### 华东调坯成品库存



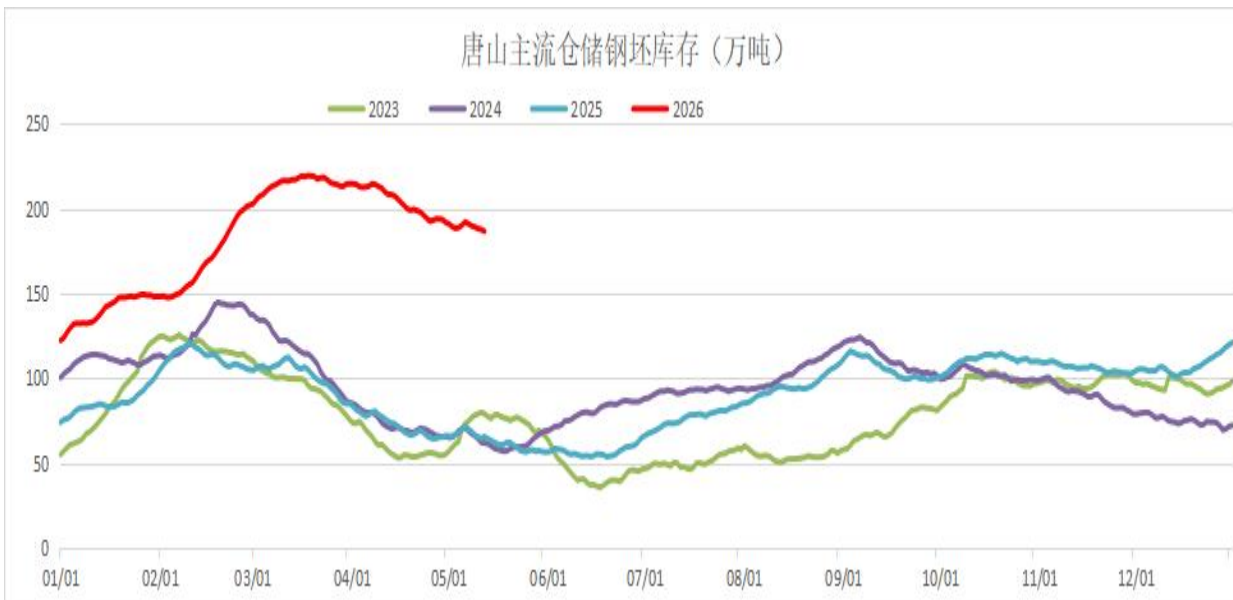
# 3.钢坯市场供求差



本周国内钢坯市场供应端小幅下降；下游调坯轧钢企业盈利空间收窄，叠加厂内成品库存下降，调坯产线开工率有所回升，下游厂家按需补库，钢坯市场整体呈现供强需弱格局。

# 4.库存量走势图

全国各地钢坯仓储库存/万吨			
	全国	唐山	江苏
上期值	271.51	262.41	9.00
当期值	268.25	260.45	7.70
周涨跌值	-3.26	-1.96	-1.30



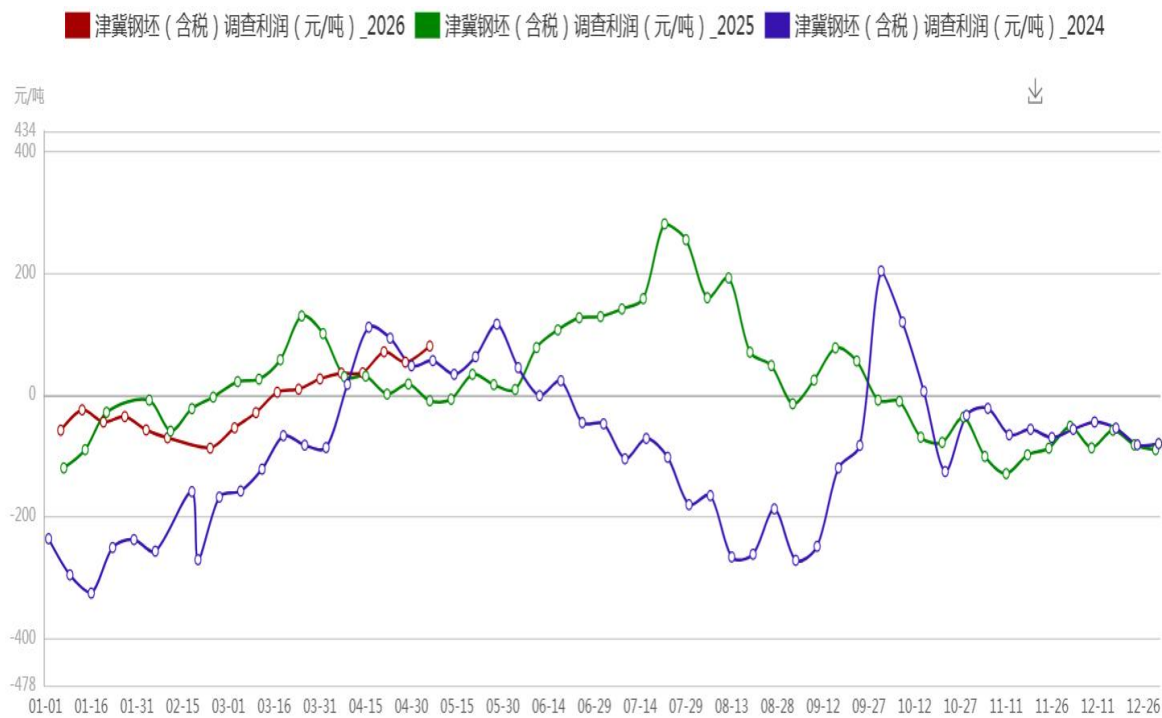
数据说明：全国仓储钢坯库存268.25万吨周比降3.26万吨，其中唐山260.45周比降1.96万吨，外地7.8周降1.3万吨。仓储库存小幅下降，港口库存延续累库态势。本周轧钢厂采购情绪一般，主流仓储库存继续下降，受出口资源集中集港影响，港口库存继续上升。

# 5.钢坯成本利润监测

品种(唐山)	调查成本	今日价格	盈亏额
钢坯	2954-3025	3100	盈利75-146

铁水成本调查：

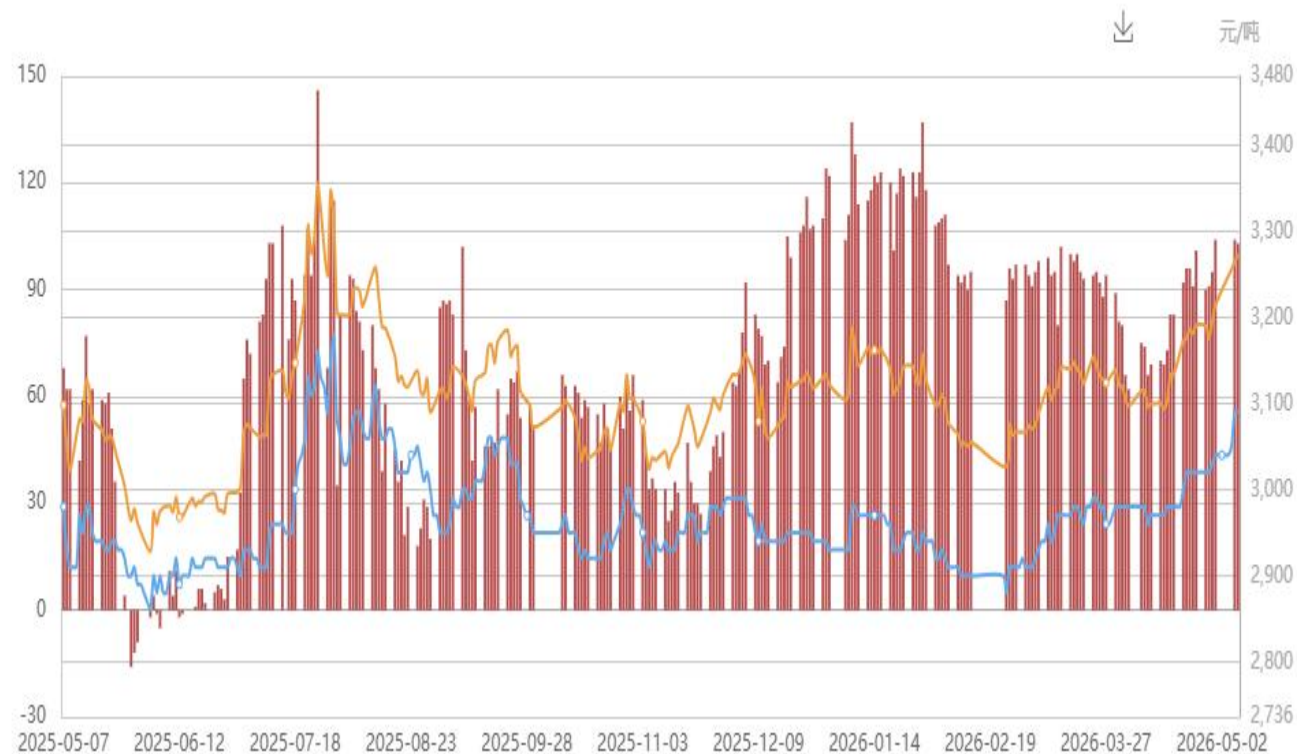
津冀地区主流钢企铁水不含税成本为2220-2290元/吨，较上周成本涨20-30元/吨，折合钢坯含税成本为2954-3025元/吨。按当前含税普方坯出厂价3100元/吨来算，盈利75至146元/吨。



# 6.钢坯基差情况

■ 螺纹钢主力合约与钢坯价差 (元/吨) ■ 螺纹钢主力合约收盘价 (元/吨) ■ 方坯\_唐山

日期	螺纹主力收盘价	唐山钢坯市场价	价差
当期值	3255	3160	95
上期值	3257	3160	97

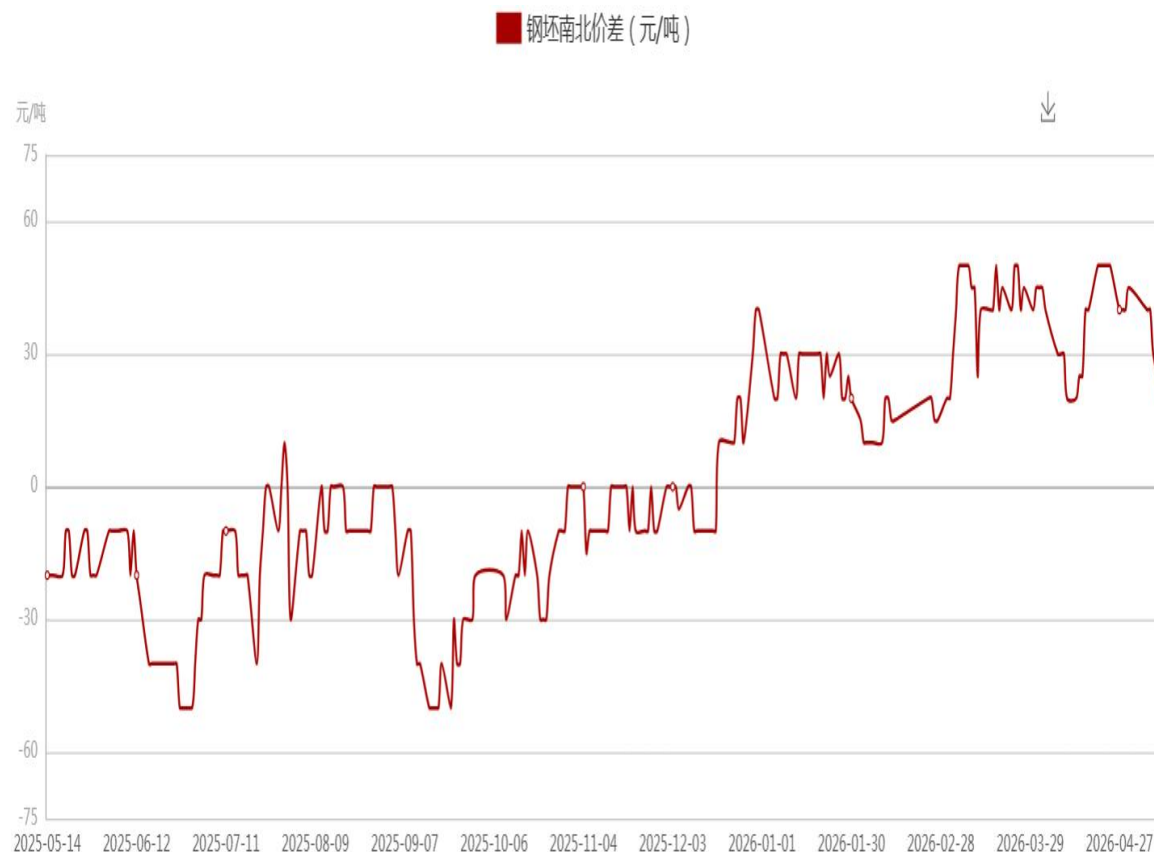


基差分析：现在钢坯与螺纹钢主力合约基差为95，基差小幅波动。

# 7.钢坯南北价差

品种	地区	当期值	上期值	涨跌值
普方坯	唐山	3160	3160	0
	江阴	3175	3185	-10
价差	-	15	25	-

南北价差分析：目前江阴现货3175元/吨，唐山现货3160元/吨，江苏-唐山两地区域价差为15元/吨，南北价差收窄。



# 9.唐宋算法-统计套利

■ 螺纹钢主力合约与钢坯价差 (元/吨) ■ 螺纹钢主力合约收盘价 (元/吨) ■ 方坯\_唐山



名称		螺纹钢主力合约与钢坯价差 (元/吨)
最新数值		95
较昨日涨跌		8
较昨日涨跌幅		9.20%
30日	最高值	104
	最低值	69
	平均值	91.85
90日	最高值	104
	最低值	62
	平均值	89.65
年内	最高值	137
	最低值	62
	平均值	98.25
历史	最高值	517
	最低值	-520
	平均值	148.29

# 9.1 唐宋算法-估值模型

短期(90) 中期(1年) 长期(3年)

螺纹钢主力合约与钢坯价差 (元/吨) 螺纹钢主力合约与钢坯价差 (元/吨) \_30\_80.0 螺纹钢主力合约与钢坯价差 (元/吨) ◀ 1/2 ▶



指标	螺纹钢主力-钢坯
当期值	95.00
$\leq 0.2$	(62.00,72.4]
(0.2,0.8)	(72.4,96)
$\geq 0.8$	[96,104.00)
结论	观望

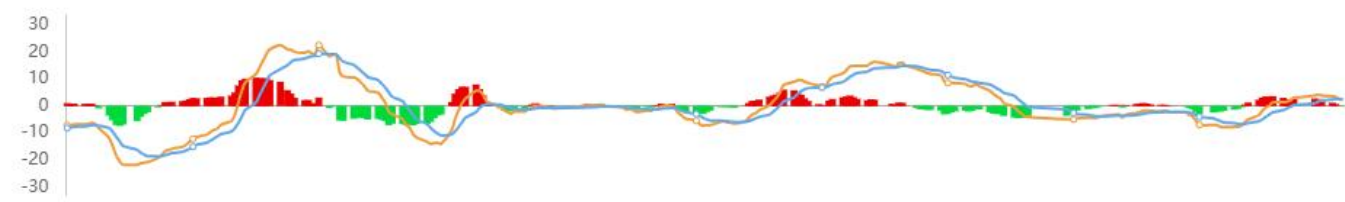
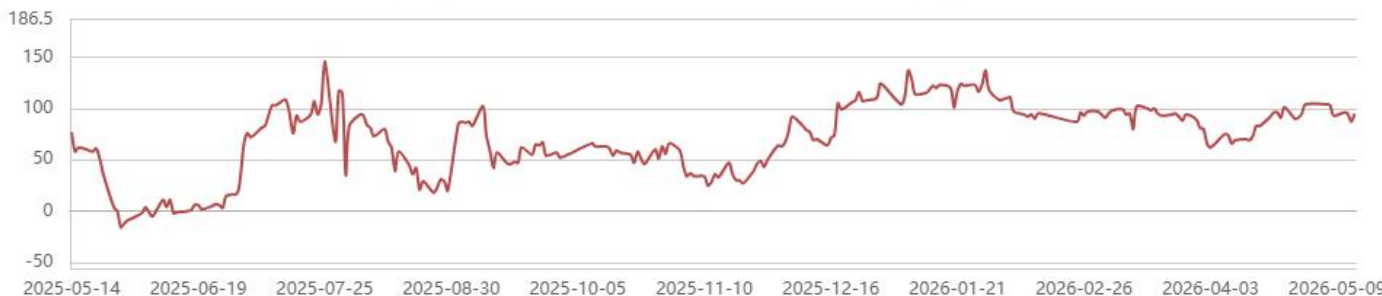


推荐做多		占比	0.00%
推荐做空		占比	0.00%
推荐观望	估值模型, 统计套利, 组合策略	占比	100.00%
结论		推荐观望	

# 9.2 唐宋算法分析

短期(90) 中期(1年) 长期(3年)

螺纹钢主力合约与钢坯价差 (元/吨) 螺纹钢主力合约与钢坯价差 (元/吨) \_macd 螺纹钢主力合约与钢坯价差 (元/吨) ◀ 1/2 ▶



指标	螺纹钢主力-钢坯
当期值	95
12_26_9_macd	-0.1374
12_26_9_dif	2.41
12_26_9_dea	2.55
结论	向下

推荐做多		占比	0.00%
推荐做空		占比	0.00%
推荐观望	估值模型, 统计套利, 组合策略	占比	100.00%
结论		推荐观望	

# 市场总结及预测

- **钢坯**：今日钢坯市场价格小幅趋弱运行。唐山地区部分钢坯出厂报价3100元/吨现金含税，较昨日降10元/吨。早盘钢坯直发资源成交一般偏弱，盘中期螺盘面先抑后扬震荡调整，现货报价跟随窄幅波动，午后仓储现货资源报价3160-3165元/吨左右出库，部分低价成交为主，市场交投情绪偏谨慎，整体成交一般偏缓，下游成品材出货整体偏弱，轧钢厂采坯节奏有所放缓。
  - 【现货操作建议】
  - 明日预测：预计明日钢坯价格或稳中调整。
- **型钢**：今日唐山型钢市场价格主流持稳，具体来看。角钢5#3420元/吨，槽钢8-16#3380-3390元/吨，工字钢14-20#3410-3420元/吨。期螺走势先抑后扬、整体窄幅震荡，现货市场交投氛围偏淡，商家心态趋于谨慎观望，实际成交表现偏弱。统计12家样本企业出货量约14200吨减12.88%。原料端钢坯价格有所下调，对现货型钢成本支撑力度减弱。
  - 【现货操作建议】
  - 明日预测：预计短期型钢价格或稳中趋弱。

# 免责声明

本报告由河北唐宋大数据产业股份有限公司（以下简称“本公司”）制作及发布。本报告仅供本公司的客户使用。本公司不会因接收人收到本报告而视其为客户。本报告基于本公司及其研究人员认为可信的公开资料或实地调研资料，反映了作者的研究观点，力求独立、客观和公正，结论不受任何第三方的授意或影响。但本公司及其研究人员对这些信息的准确性和完整性不作任何保证，且本报告中的资料、意见、预测均反映报告初次公开发布时的判断，可能会随时调整。在任何情况下，本报告中的信息或所表述的意见并不构成对任何人的投资建议，也没有考虑到个别客户特殊的投资目标、财务状况或需求。客户应考虑本报告中的任何意见或建议是否符合其特定状况，若有必要应寻求专家意见。本报告所载的资料、工具、意见及推测只提供给客户作参考之用。在任何情况下，本公司不对任何人因使用本报告中的任何内容所引致的任何损失负任何责任，投资者需自行承担风险。