

2026 唐宋钢坯价 格指数报告

撰写单位：河北唐宋大数据产股份有限公司

2026年5月26日



目录

- 👉 唐宋钢坯价格指数
- 👉 供应情况
- 👉 需求情况
- 👉 市场供求差
- 👉 库存量走势图
- 👉 成本利润监测
- 👉 钢坯价差
- 👉 算法分析
- 👉 市场总结及预测

唐宋钢坯价格指数-唐山

- 26日唐宋钢坯价格指数3020C出厂，较昨日降60，月均价3077.69
- 26日唐宋唐山钢坯现货价格指数3080C，较昨日降50，月均价3141.25
- 26日唐宋江阴钢坯现货价格指数3090C，较昨日降60，月均价3160.33

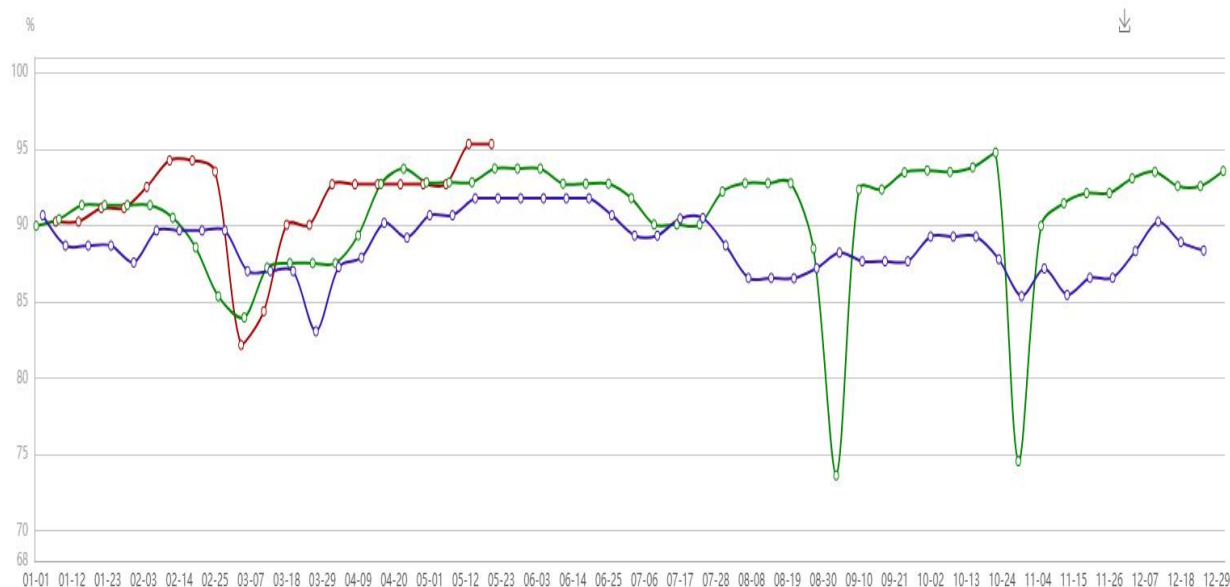


1.供应-高炉开工

分类	当期值	上期值	涨跌值
唐山 (全样本) 按产能高炉开工率 (%)	95.33%	95.33%	0.00%
唐山 (全样本) 按个数高炉开工率 (%)	95.06%	95.06%	0.00%

唐山地区高炉开工率：按个数开工率为95.06%周比持平，按容积开工率为96.35%周比持平。影响铁水日产量15868吨，较上期持平。

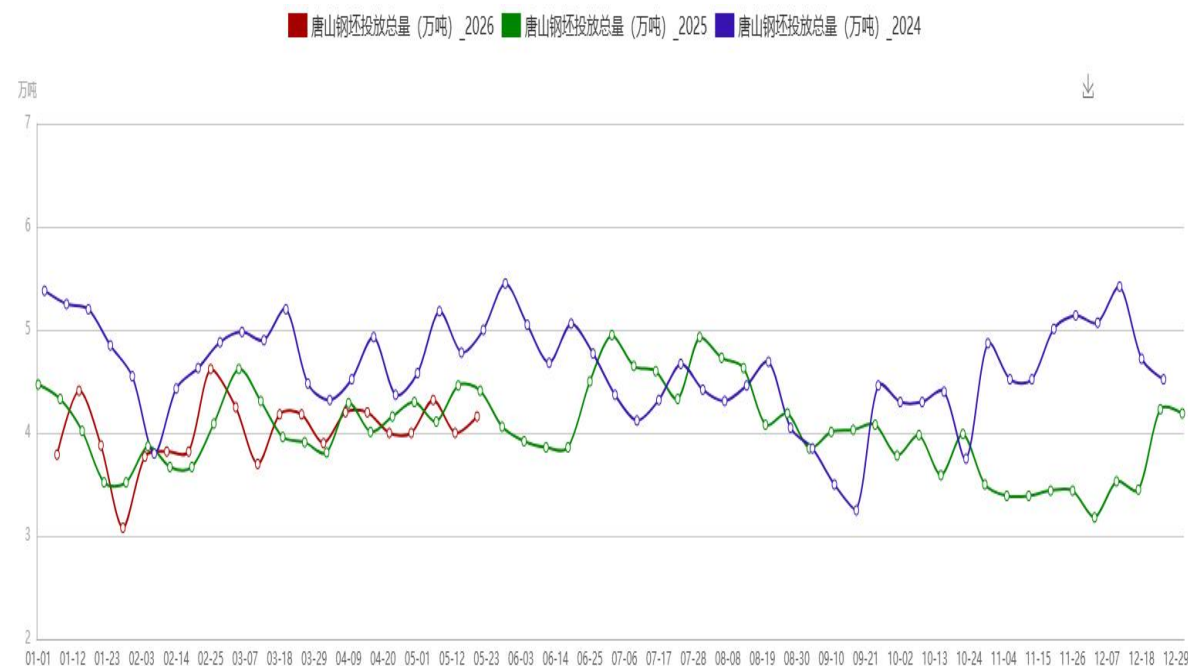
■ 唐山按产能高炉开工率 (%) _2026 ■ 唐山按产能高炉开工率 (%) _2025 ■ 唐山按产能高炉开工率 (%) _2024



1.1 供应-钢坯投放量

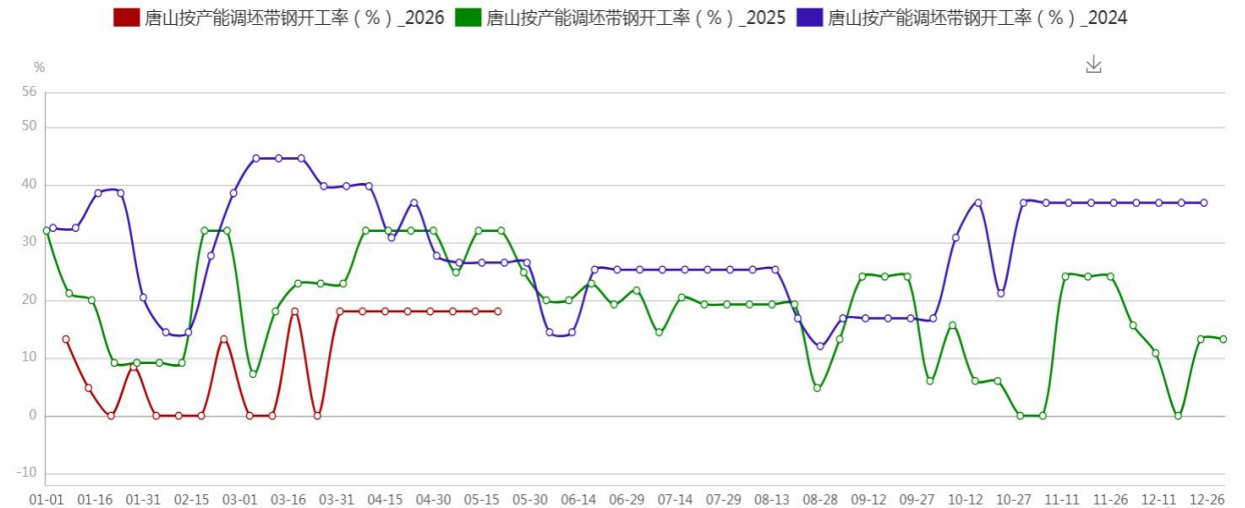
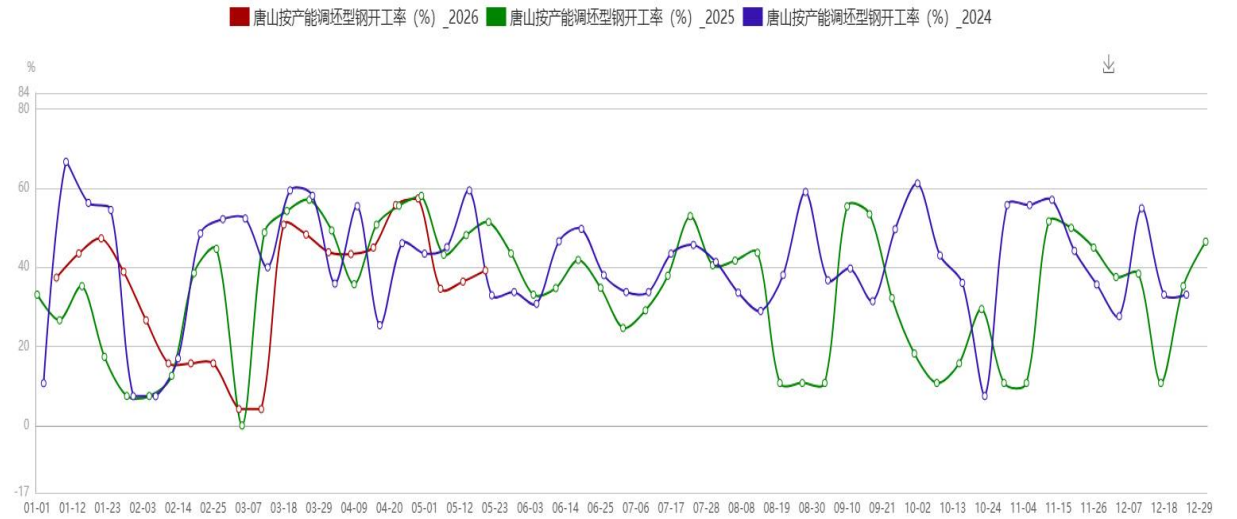
唐山及周边地区钢坯日投放量明细 (2026年第21周)			
钢企简称	本周投放量	上周投放量	较上周增减值
AF	0	0	0
GT	0	0	0
XDH	0	0	0
RX/XD	26000	26000	0
ST	11000	9000	2000
DHTG/CX/KH	0	0	0
JA	1600	2000	-400
TZ	0	0	0
TY	0	0	0
ZHB	1000	1000	0
JX	0	0	0
JZ	0	0	0
HX	0	0	0
BG	0	0	0
RF	0	0	0
TG	0	0	0
GL	0	0	0
ZSTG	2000	2000	0
外地	0	0	0
合计	41600	40000	1600

本周唐山及周边区域钢坯日均投放总量达 4.16 万吨，较上周环比增加0.16 万吨。受部分钢企铁水生产恢复正常影响，钢坯投放量较上周实现小幅增长，整体供应端较为平稳。



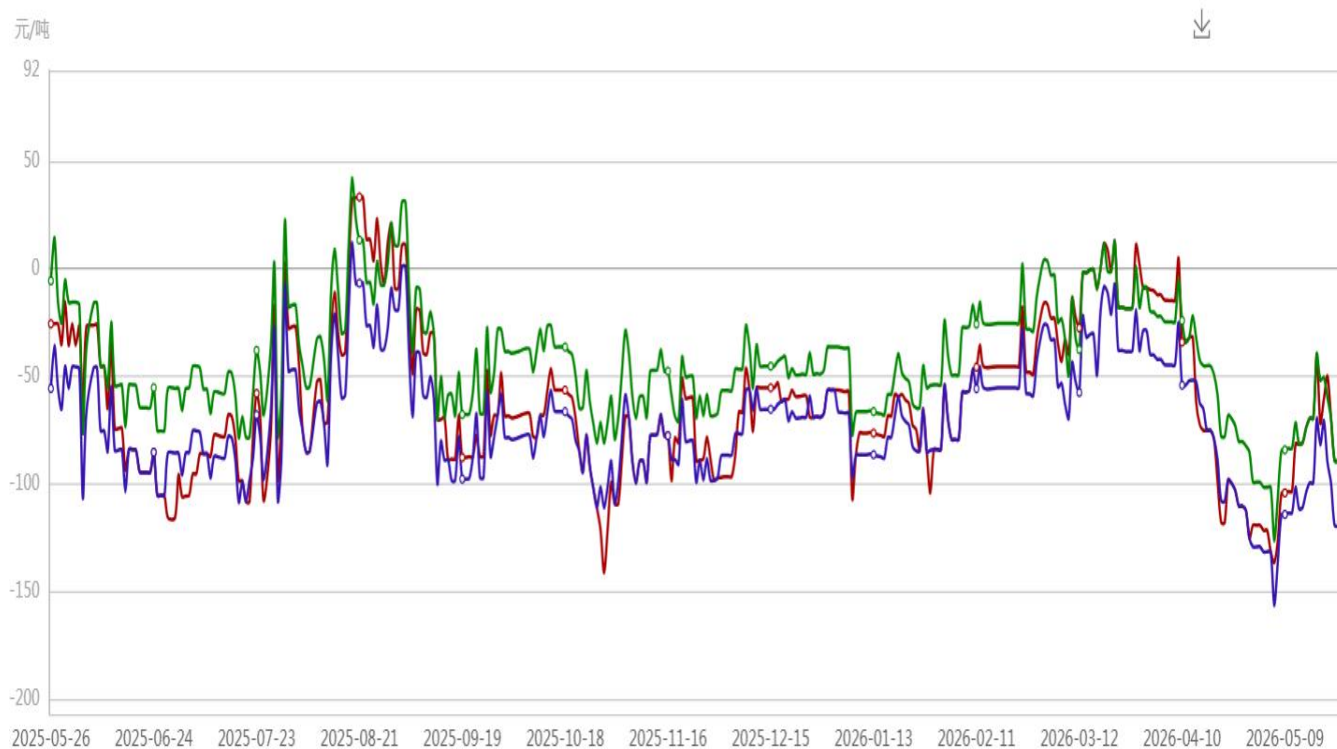
2.需求-下游开工情况

分类	当期值	上期值	涨跌值
唐山按条数调坯型钢 开工率 (%)	41.18	38.24	2.94
唐山按条数调坯带钢 开工率 (%)	21.43	21.43	0



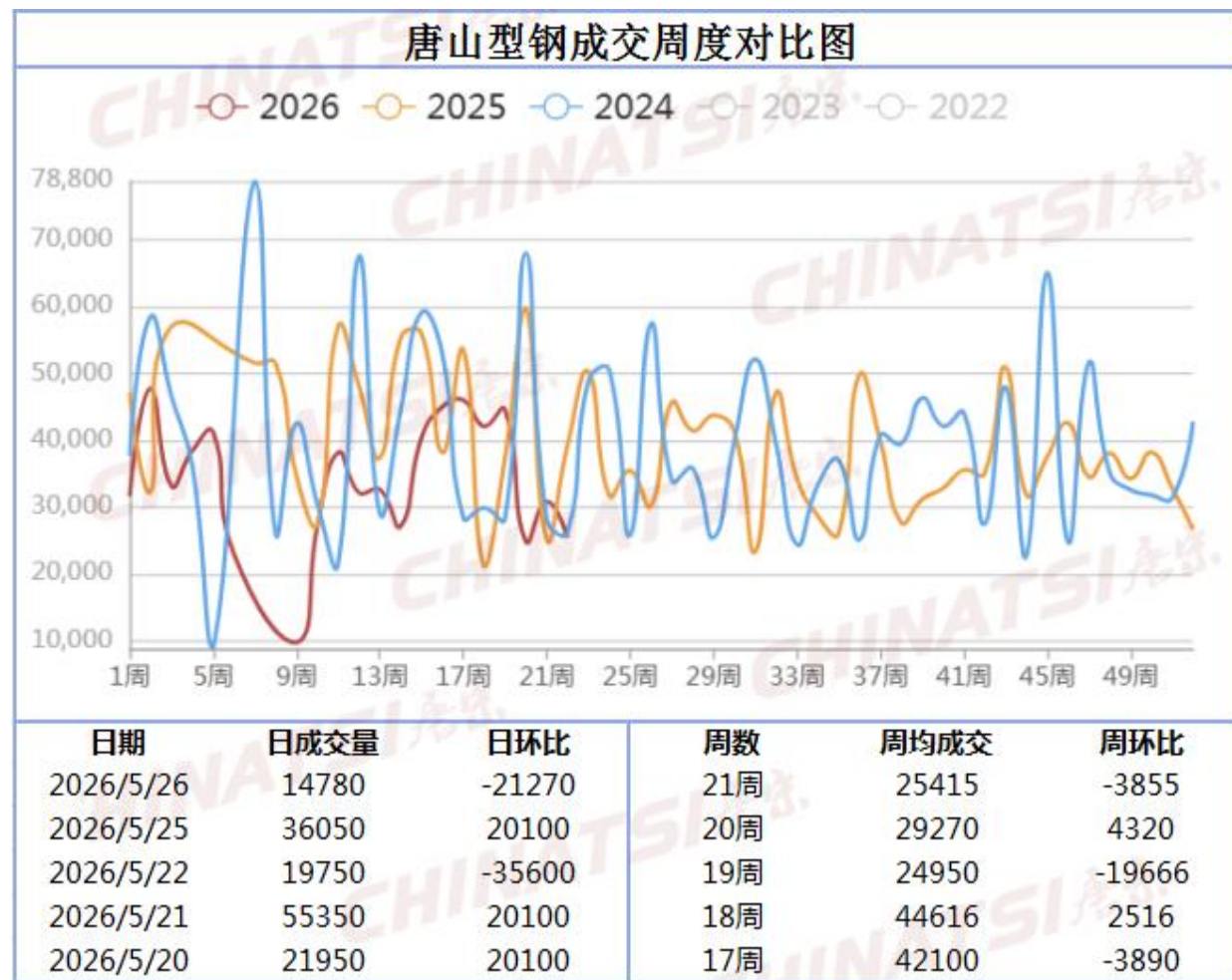
2.1 需求-调坯型钢品种利润监测

■ 唐山调坯角钢利润 (元/吨)
 ■ 唐山调坯工字钢利润 (元/吨)
 ■ 唐山调坯槽钢利润 (元/吨)



钢坯价格大幅下跌，调坯轧材企业利润有所扩大，其中工字钢、角钢、槽钢等主要品种吨钢盈利30-70元/吨

2.2需求-型钢企业出货量统计



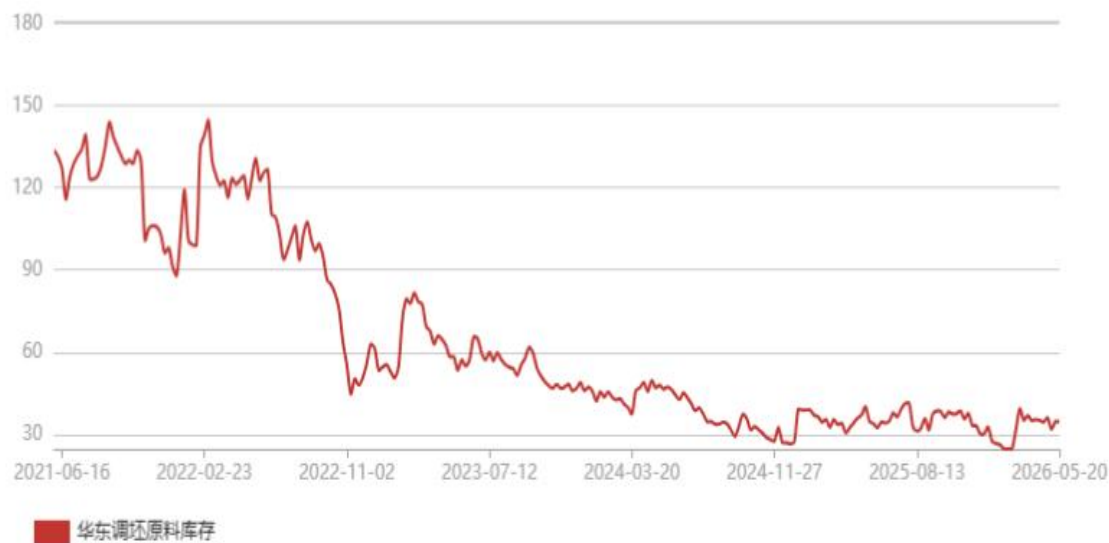
期货螺纹钢弱势运行，市场心态谨慎，下游仅个别刚需低价采购，整体成交表现低迷，12家样本企业出货量约14780吨较昨日降59%。

2.3需求-华东地区轧线开工情况

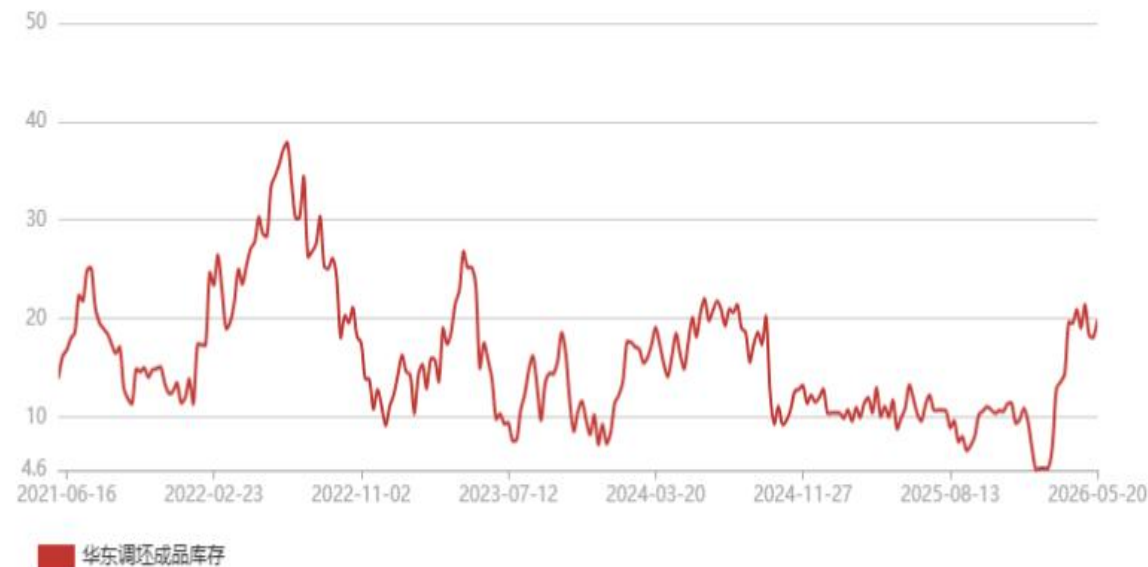
分类	当期值	上期值	涨跌值
华东按产能调坯企业 开工率 (%)	20.19	20.19	0
华东按条数调坯企业 开工率 (%)	23.68	23.68	0

调查华东地区38条调坯轧线按条数开工23.68%，较上期持稳，成品18.85万吨，较上期增1.75万吨，钢坯34.6万吨，较上期降0.1万吨。

华东调坯原料库存



华东调坯成品库存



3.钢坯市场供求差



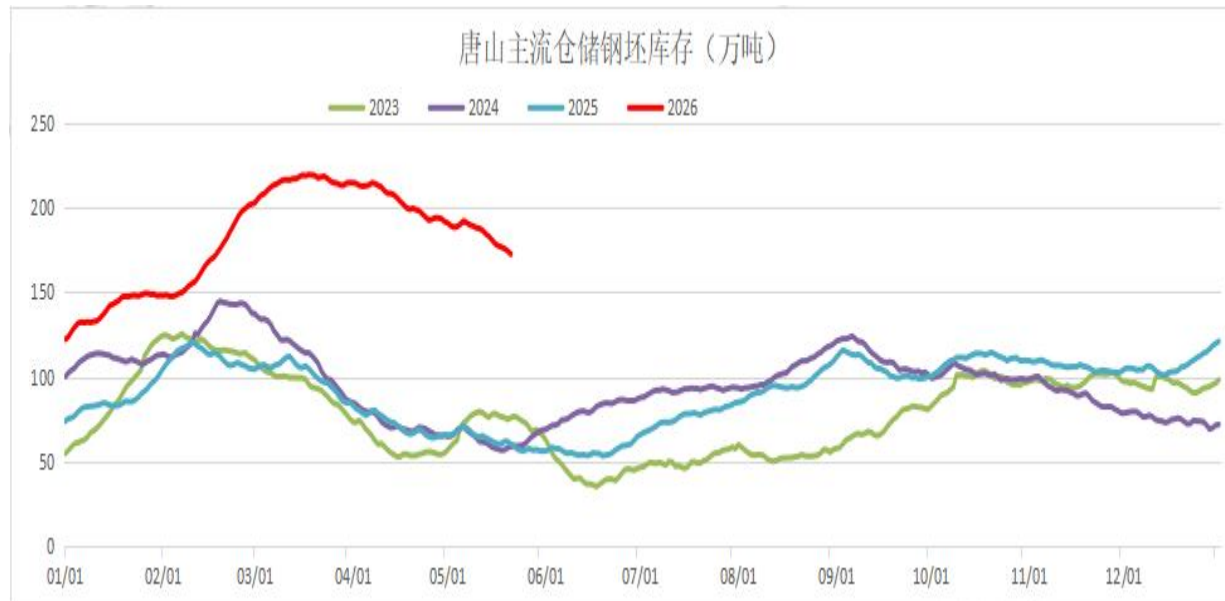
本周国内钢坯市场供应端小幅回升；下游调坯轧钢企业盈利空间有所修复，个别调坯产线开工率有所回升，下游厂家低价按需补库，钢坯供需关系有所改善，但整体仍处于供强需弱格局。

4.库存量走势图

全国各地钢坯仓储库存/万吨			
	全国	唐山	江苏
上期值	268.25	260.45	7.70
当期值	266.49	258.39	8.00
周涨跌值	-1.76	-2.06	0.30

数据说明：全国仓储钢坯库存266.49万吨周比降1.76万吨，其中唐山258.39周比降2.06万吨，外地8.1周增0.3万吨。

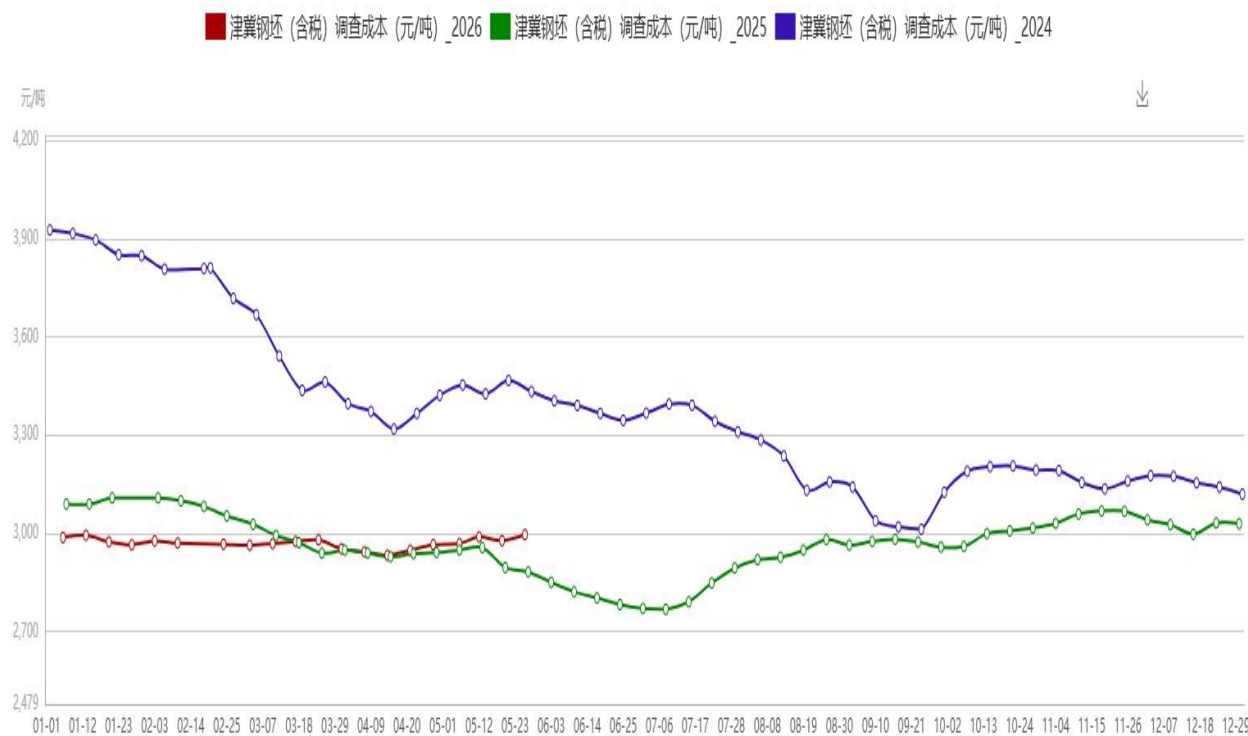
仓储库存继续小幅下降，港口库存延续累库态势。本周轧钢厂低价按需补货，贸易商低价补单，主流仓储库存小幅下降，受出口资源集中集港影响，港口库存继续上升。



5.钢坯成本利润监测

品种(唐山)	调查成本	今日价格	盈亏额
钢坯	2956-3037	3020	盈利 (-17) -64

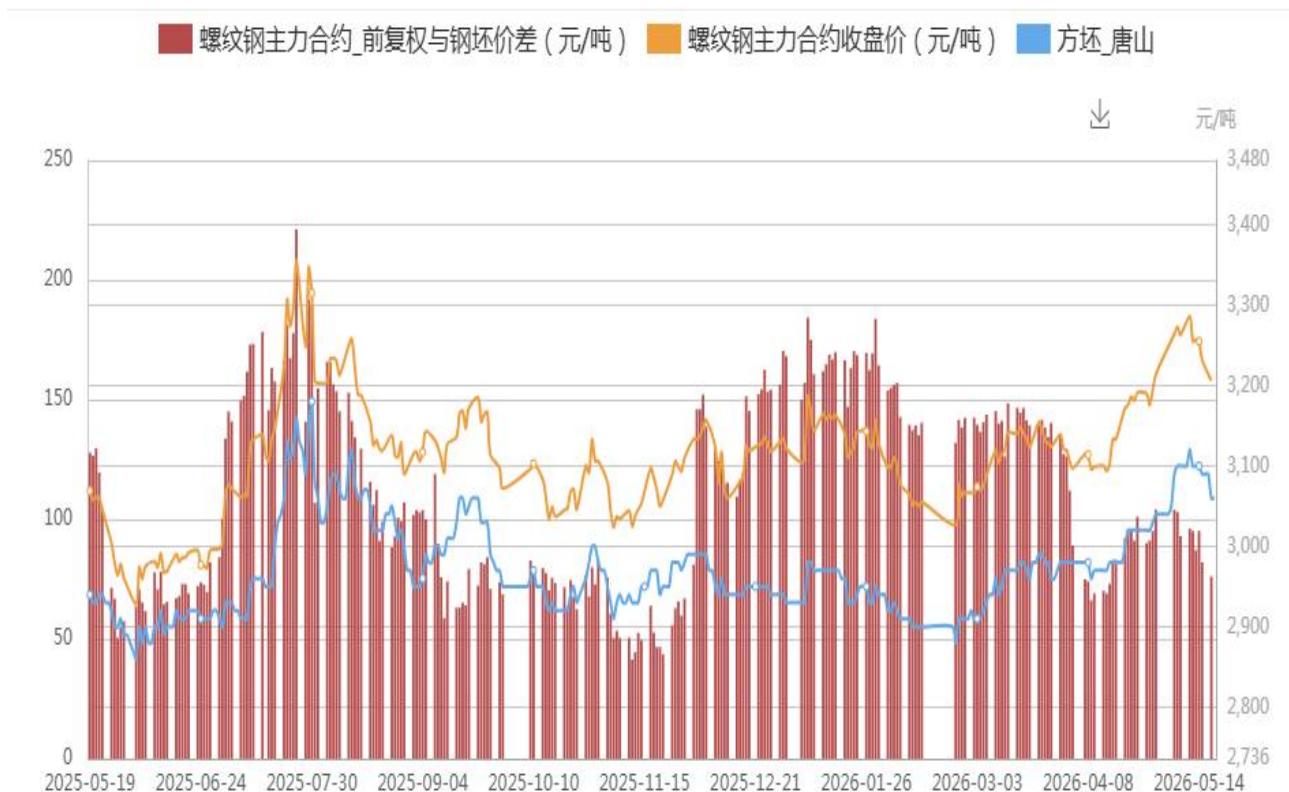
津冀地区主流钢企铁水不含税成本为2220-2300元/吨，较上周成本涨10元/吨，折合钢坯含税成本为2956-3037元/吨。按当前含税普方坯出厂价3020元/吨来算，盈利(-17)至64元/吨。



6.钢坯基差情况

日期	螺纹主力收盘价	唐山钢坯市场价	价差
当期值	3146	3080	66
上期值	3218	3130	88

基差分析：现在钢坯与螺纹钢主力合约基差为88，基差小幅缩小。



7.钢坯南北价差

品种	地区	当期值	上期值	涨跌值
普方坯	唐山	3080	3130	-50
	江阴	3090	3150	-60
价差	-	10	20	-

南北价差分析：目前江阴现货3080元/吨，唐山现货3090元/吨，江苏-唐山两地区域价差为10元/吨，南北价差收缩。



9.唐宋算法-统计套利



名称		螺纹钢主力合约与钢坯价差 (元/吨)
最新数值		66
较昨日涨跌		-22
较昨日涨跌幅		-25.00%
30日	最高值	104
	最低值	66
	平均值	87.95
90日	最高值	104
	最低值	62
	平均值	87.98
年内	最高值	137
	最低值	62
	平均值	96.44
历史	最高值	517
	最低值	-520
	平均值	147.96

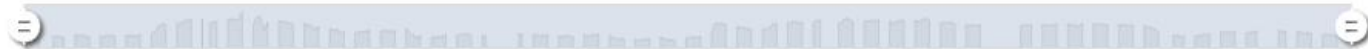
9.1 唐宋算法-估值模型

短期(90) 中期(1年) 长期(3年)

■ 螺纹钢主力合约_前复权与钢坯价差 (元/吨) ■ 螺纹钢主力合约_前复权与钢坯价差 (元/吨) _30_80.0 ■ 螺纹钢主力合: ◀ 1/2 ▶



指标	螺纹钢主力-钢坯
当期值	66.00
≤ 0.2	(66.00,73.8]
(0.2,0.8)	(73.8,96)
≥ 0.8	[96,104.00)
结论	看空

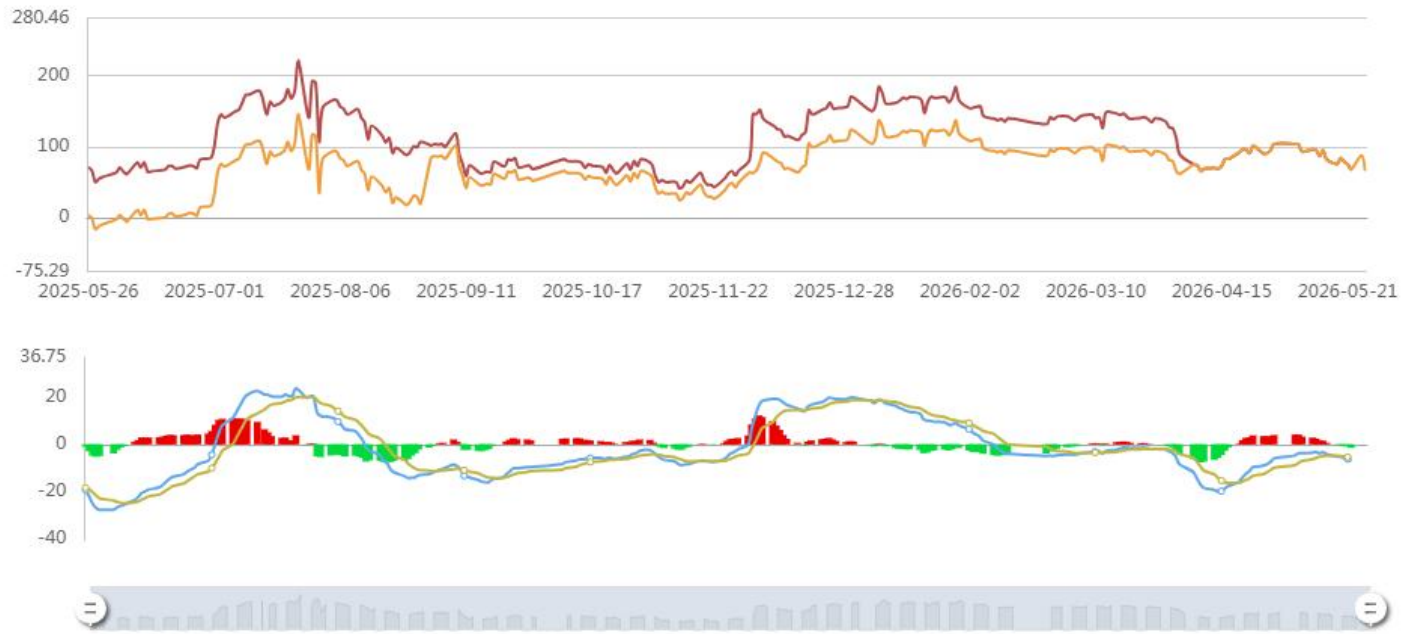


提示当前值处于相对低位			
推荐做多		占比	0.00%
推荐做空	估值模型, 统计套利, 组合策略	占比	100.00%
推荐观望		占比	0.00%
结论	推荐做空 螺纹钢主力, 推荐做多 方坯_唐山		

9.2 唐宋算法分析

短期(90) 中期(1年) 长期(3年)

■ 螺纹钢主力合约_前复权与钢坯价差 (元/吨) ■ 螺纹钢主力合约_前复权与钢坯价差 (元/吨)_macd ■ 螺纹钢主力合约 ◀ 1/2 ▶



指标	螺纹钢主力-钢坯
当期值	66
12_26_9_macd	-1.51
12_26_9_dif	-7.24
12_26_9_dea	-5.74
结论	向下

提示当前值处于相对低位			
推荐做多		占比	0.00%
推荐做空	估值模型, 统计套利, 组合策略	占比	100.00%
推荐观望		占比	0.00%
结论	推荐做空 螺纹钢主力, 推荐做多 方坯_唐山		

市场总结及预测

- **钢坯**：今日钢坯市场整体弱势下行。唐山部分钢厂下调钢坯出厂价 60 元 / 吨，执行价 3020 元 / 吨。早盘本地直发货源成交表现偏弱，叠加螺纹期货走跌，现货出库报价集中在 3070-3090 元 / 吨，贸易商普遍以基差交易为主，市场交投氛围平淡。下游型钢需求跟进乏力，成交整体偏淡，轧钢厂仅在价格低位少量补库采购。
 - 【现货操作建议】
 - 明日预测：预计明日钢坯价格或将持弱态势运行。
- **型钢**：今日唐山型钢市场价格稳中降10。具体来看，角钢5#3390元/吨，槽钢8-16#3350-3380元/吨，工字钢14-20#3380-3410元/吨。期货螺纹钢弱势运行，市场心态谨慎，下游仅个别刚需低价采购，整体成交表现低迷，12家样本企业出货量约14780吨较昨日降59%。成本端，钢坯价格大幅下跌对型钢形成明显拖累。
 - 【现货操作建议】
 - 明日预测：预计短期型钢价格或弱势下行。

免责声明

本报告由河北唐宋大数据产业股份有限公司（以下简称“本公司”）制作及发布。本报告仅供本公司的客户使用。本公司不会因接收人收到本报告而视其为客户。本报告基于本公司及其研究人员认为可信的公开资料或实地调研资料，反映了作者的研究观点，力求独立、客观和公正，结论不受任何第三方的授意或影响。但本公司及其研究人员对这些信息的准确性和完整性不作任何保证，且本报告中的资料、意见、预测均反映报告初次公开发布时的判断，可能会随时调整。在任何情况下，本报告中的信息或所表述的意见并不构成对任何人的投资建议，也没有考虑到个别客户特殊的投资目标、财务状况或需求。客户应考虑本报告中的任何意见或建议是否符合其特定状况，若有必要应寻求专家意见。本报告所载的资料、工具、意见及推测只提供给客户作参考之用。在任何情况下，本公司不对任何人因使用本报告中的任何内容所引致的任何损失负任何责任，投资者需自行承担风险。