

2026 唐宋钢坯价 格指数报告

撰写单位：河北唐宋大数据产股份有限公司

2026年5月28日



目录

- 👉 唐宋钢坯价格指数
- 👉 供应情况
- 👉 需求情况
- 👉 市场供求差
- 👉 库存量走势图
- 👉 成本利润监测
- 👉 钢坯价差
- 👉 算法分析
- 👉 市场总结及预测

唐宋钢坯价格指数-唐山

- 28日唐宋钢坯价格指数3020C出厂，较昨日涨10，月均价3073.21
- 28日唐宋唐山钢坯现货价格指数3080C，较昨日涨10，月均价3133.89
- 28日唐宋江阴钢坯现货价格指数3090C，较昨日涨5，月均价3151.76

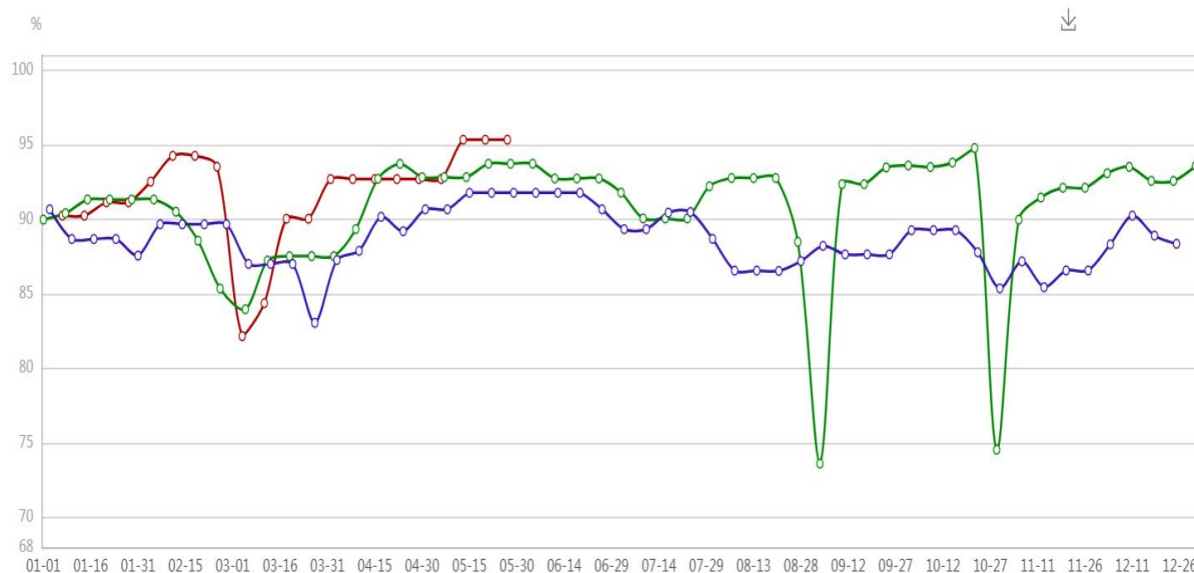


1.供应-高炉开工

分类	当期值	上期值	涨跌值
唐山（全样本）按产能高炉开工率（%）	95.33%	95.33%	0.00%
唐山（全样本）按个数高炉开工率（%）	95.06%	95.06%	0.00%

唐山地区高炉开工率：按个数开工率为95.06%周比持平，按容积开工率为96.35%周比持平。影响铁水日产量15868吨，较上期持平。

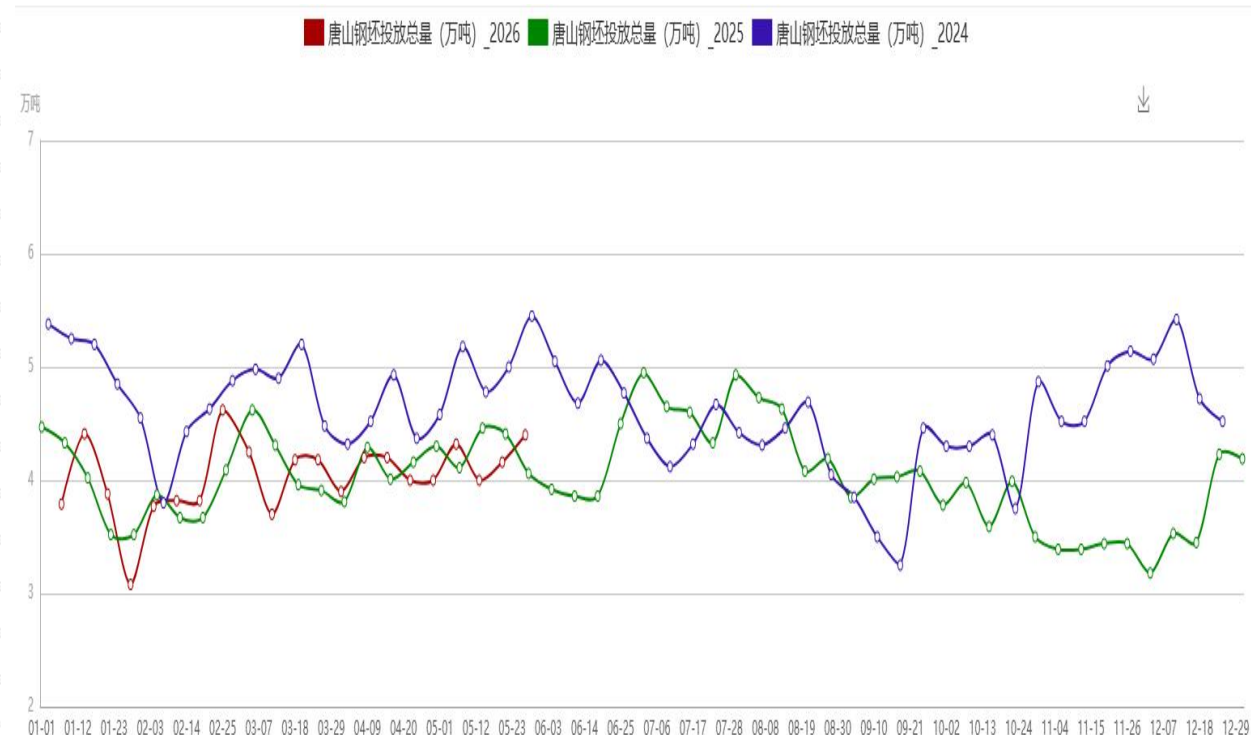
■ 唐山按产能高炉开工率（%）_2026 ■ 唐山按产能高炉开工率（%）_2025 ■ 唐山按产能高炉开工率（%）_2024



1.1 供应-钢坯投放量

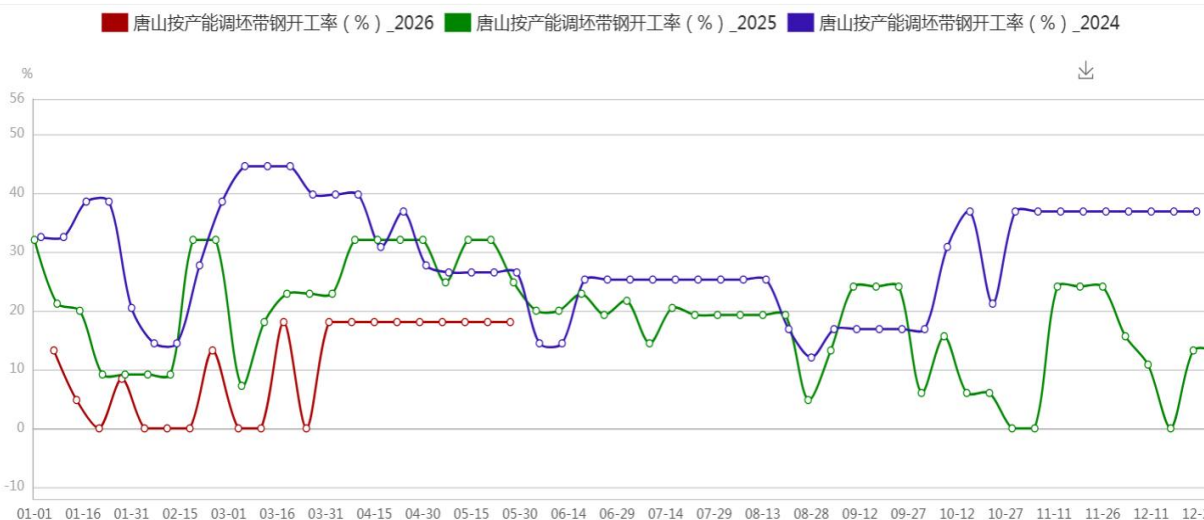
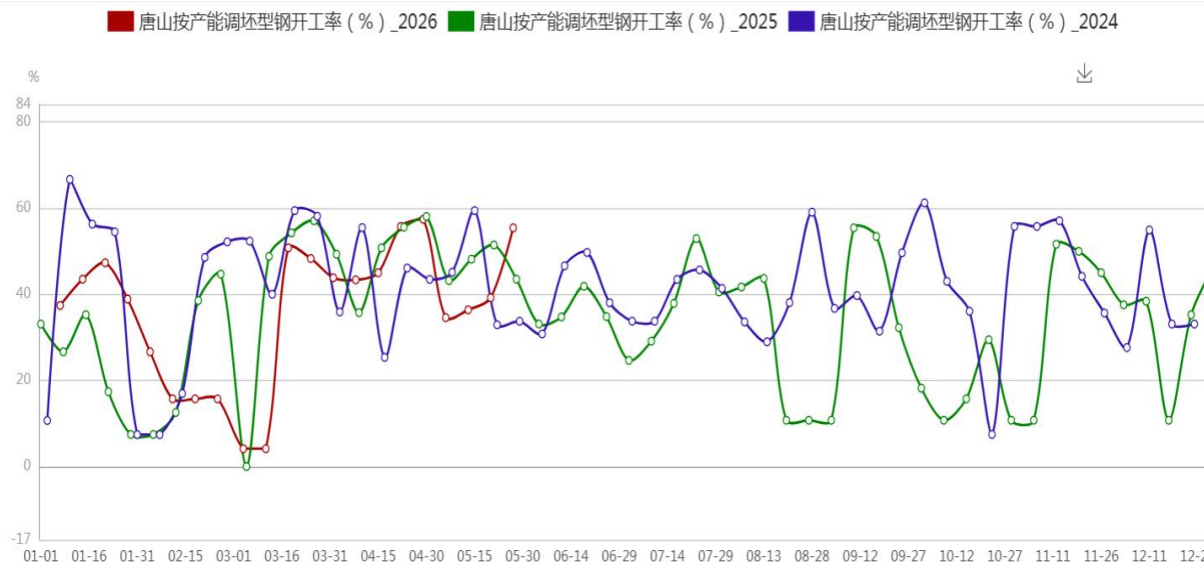
唐山及周边地区钢坯日投放量明细 (2026年第22周)			
钢企简称	本周投放量	上周投放量	较上周增减值
AF	0	0	0
GT	0	0	0
XDH	0	0	0
RX/XD	26000	26000	0
ST	13000	11000	2000
DHTG/CX/KH	0	0	0
JA	2000	1600	400
TZ	0	0	0
TY	0	0	0
ZHB	1000	1000	0
JX	0	0	0
JZ	0	0	0
HX	0	0	0
BG	0	0	0
RF	0	0	0
TG	1500	0	1500
GL	0	0	0
ZSTG	2000	2000	0
外地	0	0	0
合计	45500	41600	3900

本周唐山及周边区域钢坯日均投放总量达 4.55 万吨，较上周环比增加0.39万吨。本周部分钢企铁水产量恢复正常，钢坯投放量较上周继续增长。

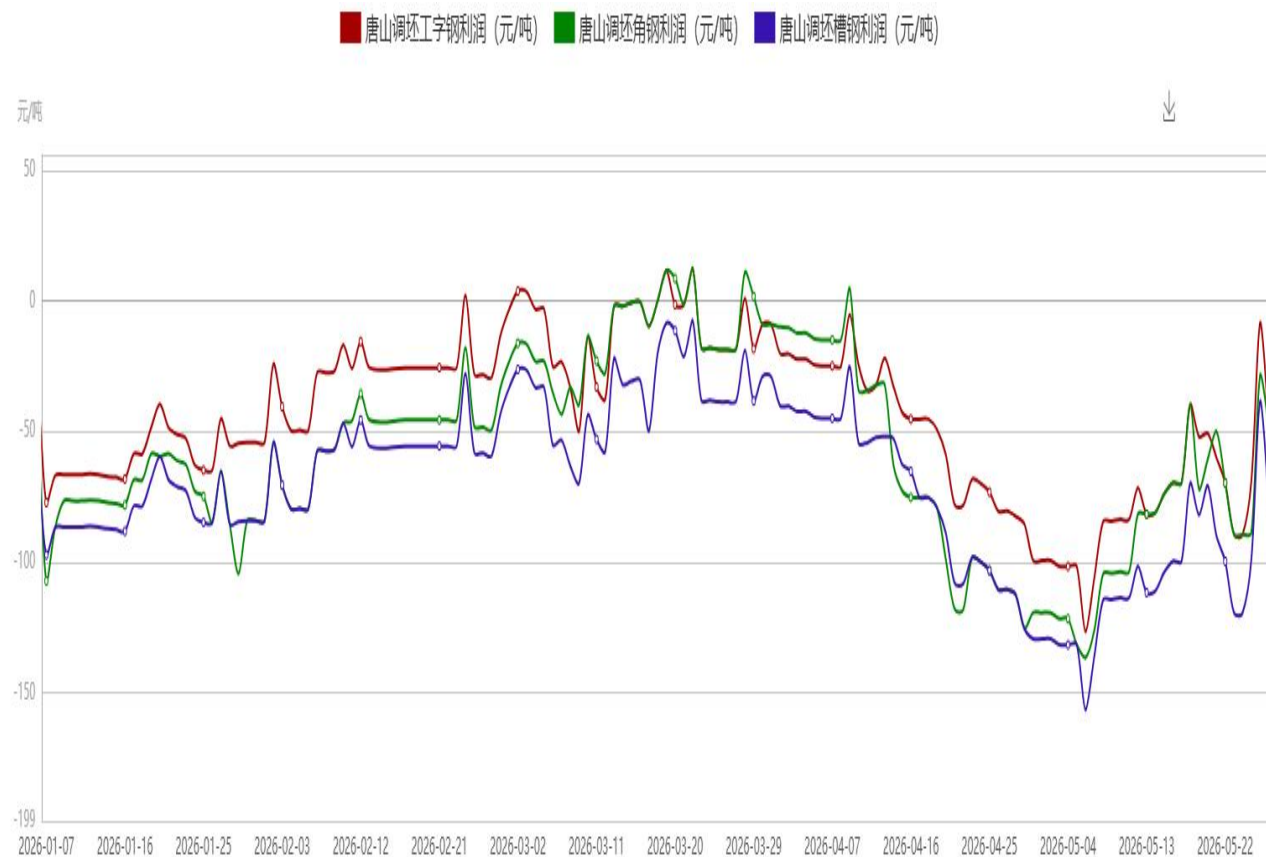


2.需求-下游开工情况

分类	当期值	上期值	涨跌值
唐山按条数调坯型钢 开工率 (%)	58.82	41.18	17.64
唐山按条数调坯带钢 开工率 (%)	21.43	21.43	0

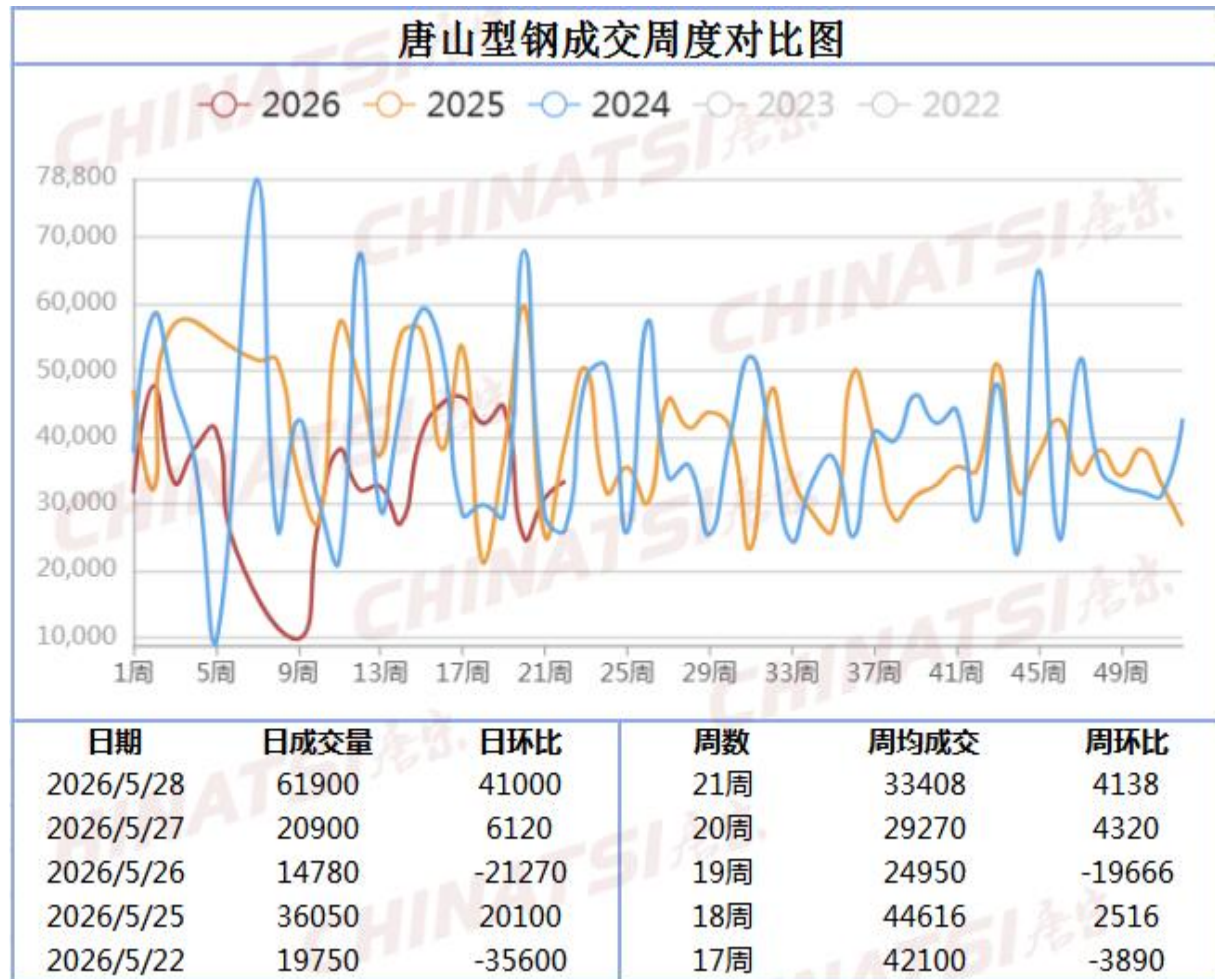


2.1 需求-调坯型钢品种利润监测



钢坯价格小幅上涨，型钢价格持稳，调坯轧材企业利润小幅缩减，其中工字钢、角钢、槽钢等主要品种吨钢盈利0-40元/吨

2.2需求-型钢企业出货量统计



今唐型钢价格持稳，期螺区间震荡，下游低价采购增多，整体表现一般尚可，统12家样本出货量售61900吨较昨日增196.17%

2.3需求-华东地区轧线开工情况

分类	当期值	上期值	涨跌值
华东按产能调坯企业 开工率 (%)	20.19	20.19	0
华东按条数调坯企业 开工率 (%)	23.68	23.68	0

调查华东地区38条调坯轧线按条数开工23.68%，较上期持稳，成品19.15万吨，较上期降0.7万吨，钢坯32万吨，较上期降2.6万吨。

华东调坯原料库存

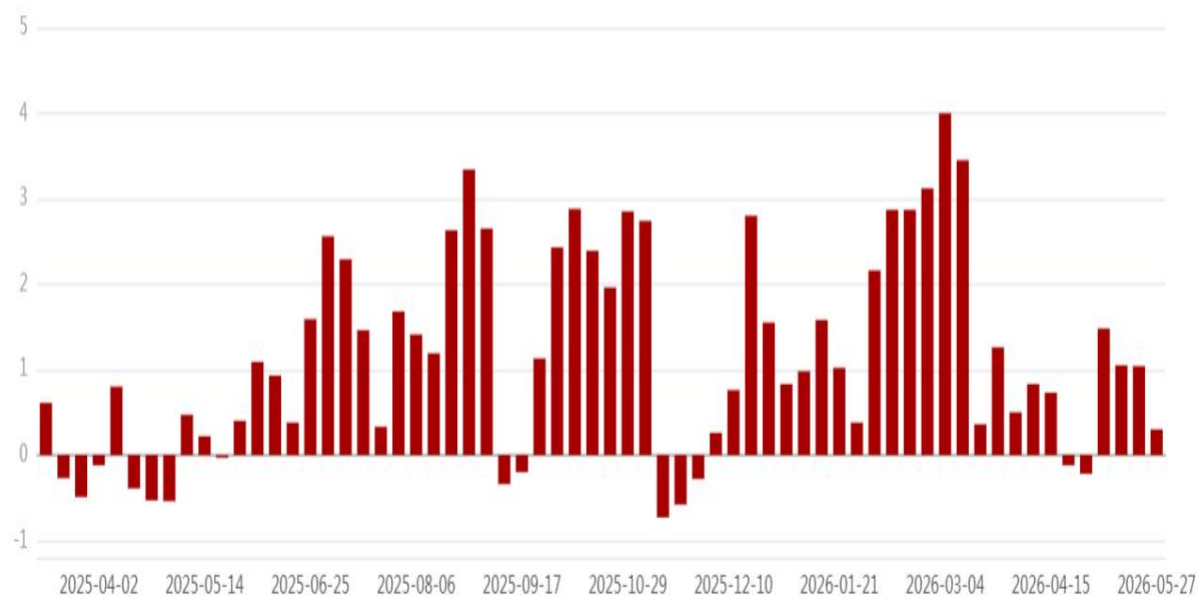


华东调坯成品库存



3.钢坯市场供求差

唐山钢坯供求差(万吨)



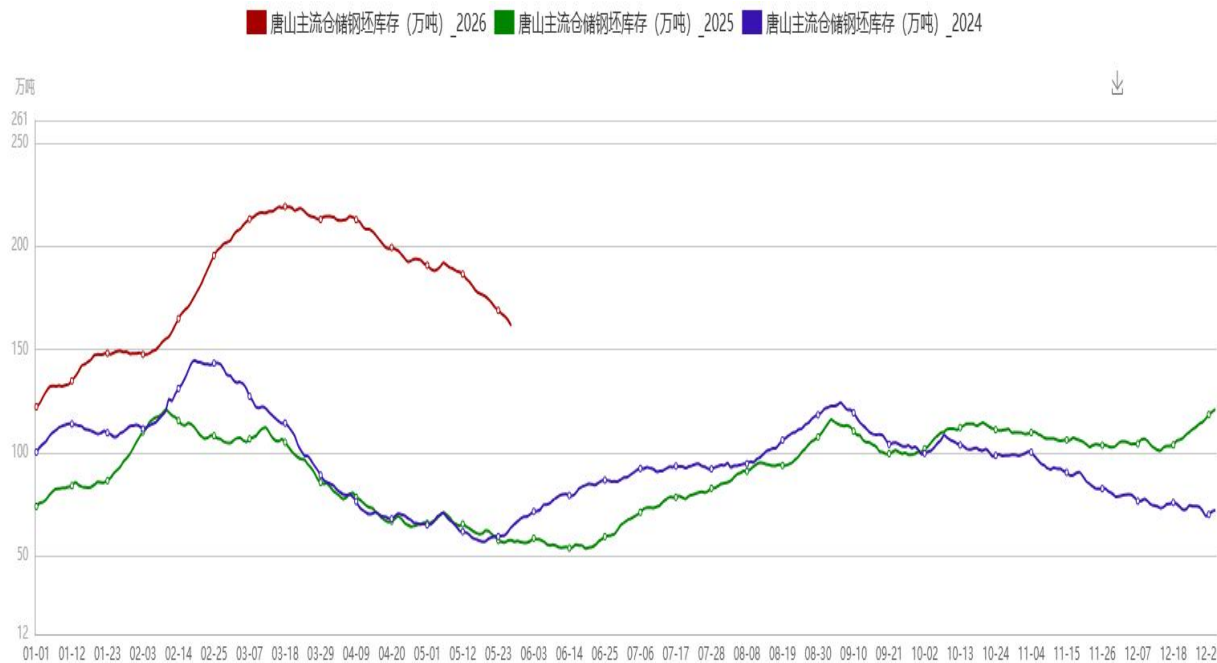
本周国内钢坯市场供应端继续回升；下游调坯轧钢企业盈利空间有所修复，调坯产线开工率有所回升，下游厂家低价按需补库，钢坯供需关系有所改善，但整体仍处于供需弱平衡状态。

4.库存量走势图

全国各地钢坯仓储库存/万吨			
	全国	唐山	江苏
上期值	266.49	258.39	8.00
本期值	248.17	241.07	7.00
周涨跌值	-18.32	-17.32	-1.00

数据说明：全国仓储钢坯库存248.17万吨周比降18.32万吨，其中唐山241.07周比降17.32万吨，外地7.1周比降1万吨。

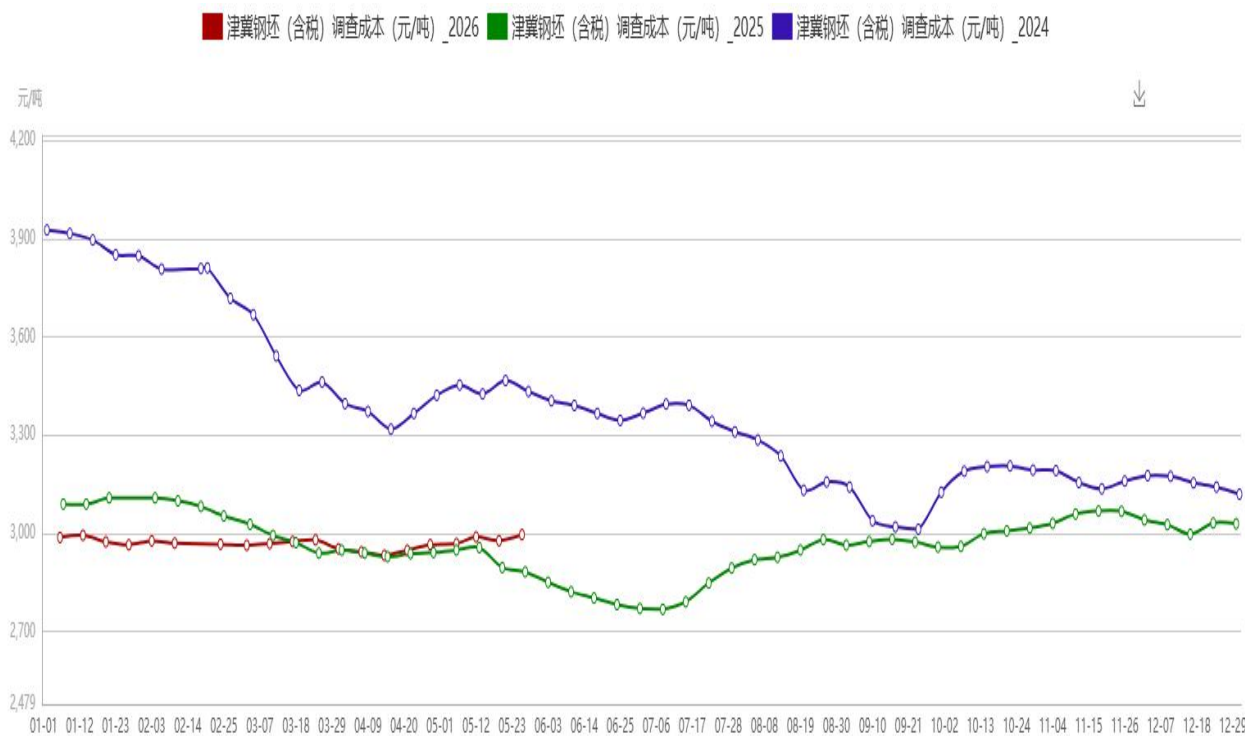
仓储库存延续降势，港口库存由增转降。本周轧钢厂低价按需采购，主流仓储库存快速下降，港口方面，部分出口资源离港，港口库存小幅下降。



5.钢坯成本利润监测

品种(唐山)	调查成本	今日价格	盈亏额
钢坯	2956-3037	3020	盈利 (-17) -44

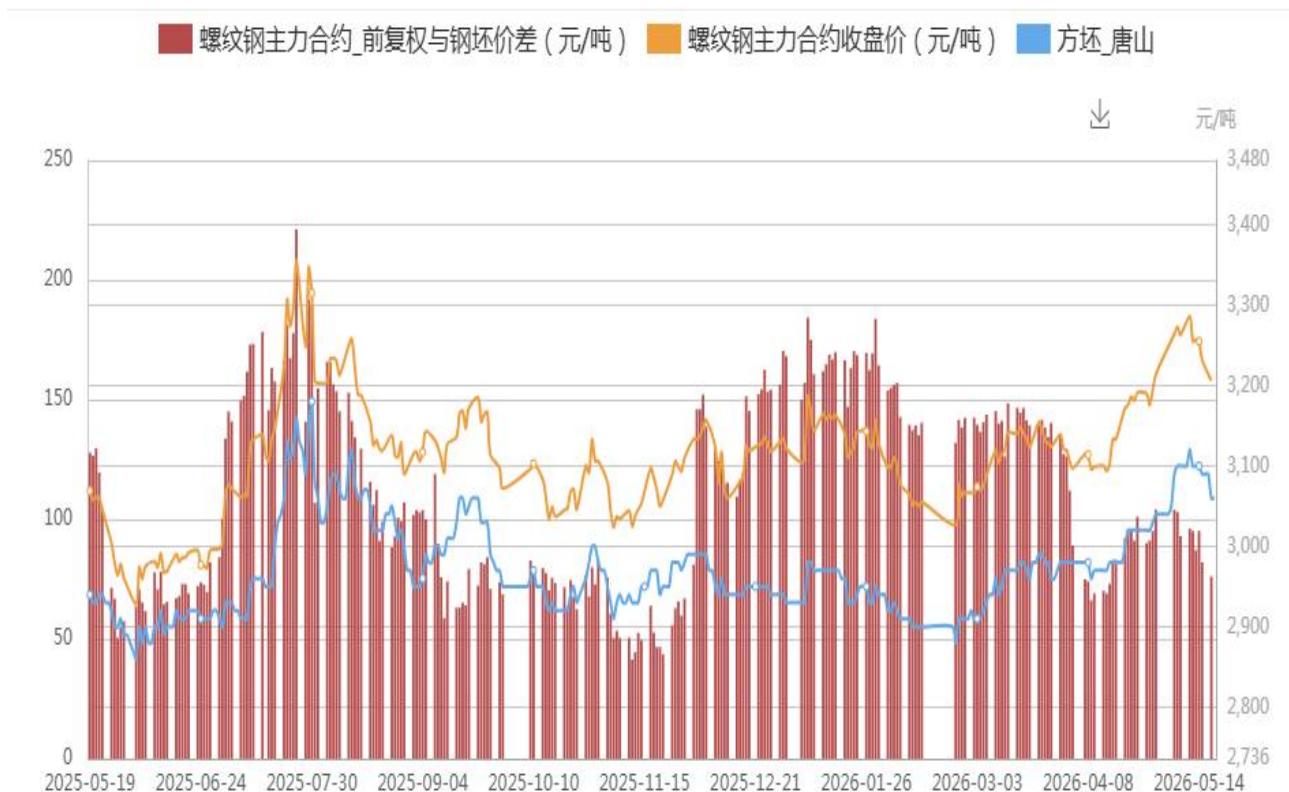
津冀地区主流钢企铁水不含税成本为2220-2300元/吨，较上周成本涨10元/吨，折合钢坯含税成本为2956-3037元/吨。按当前含税普方坯出厂价3020元/吨来算，盈利(-17)至44元/吨。



6.钢坯基差情况

日期	螺纹主力收盘价	唐山钢坯市场价	价差
当期值	3145	3080	65
上期值	3144	3070	74

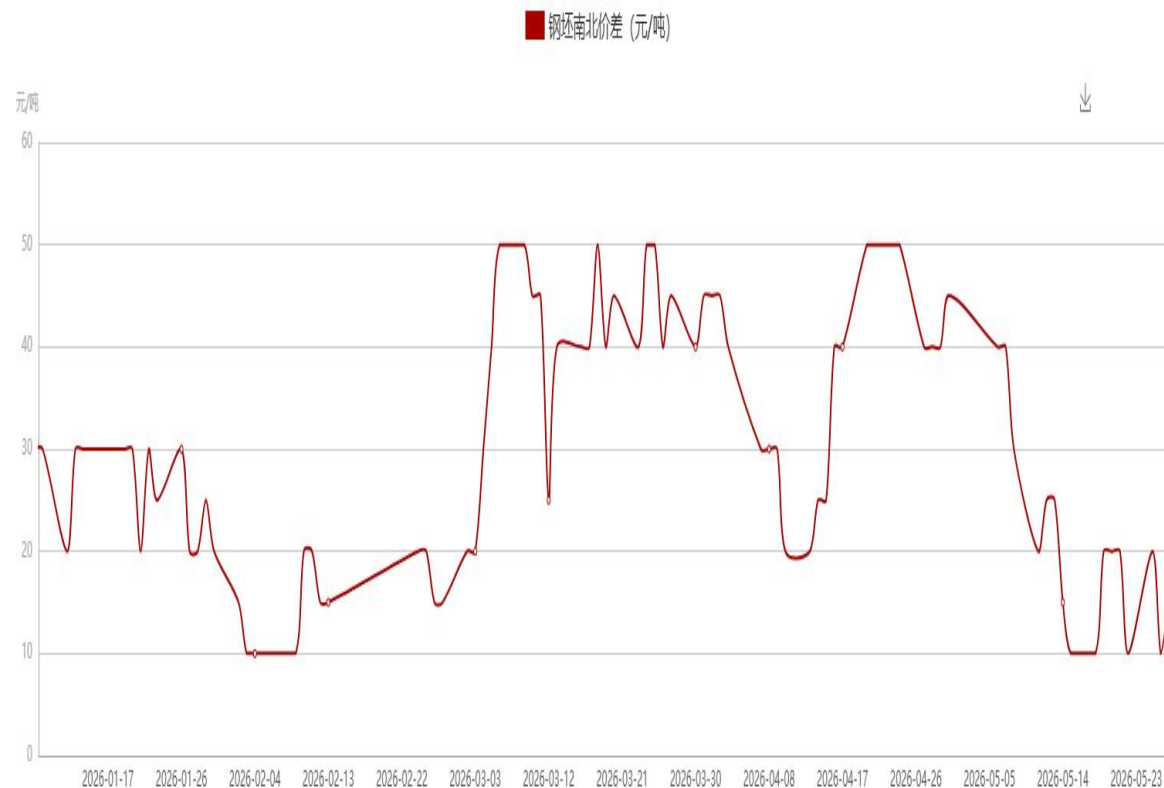
基差分析：现在钢坯与螺纹钢主力合约基差为65，基差小幅收窄。



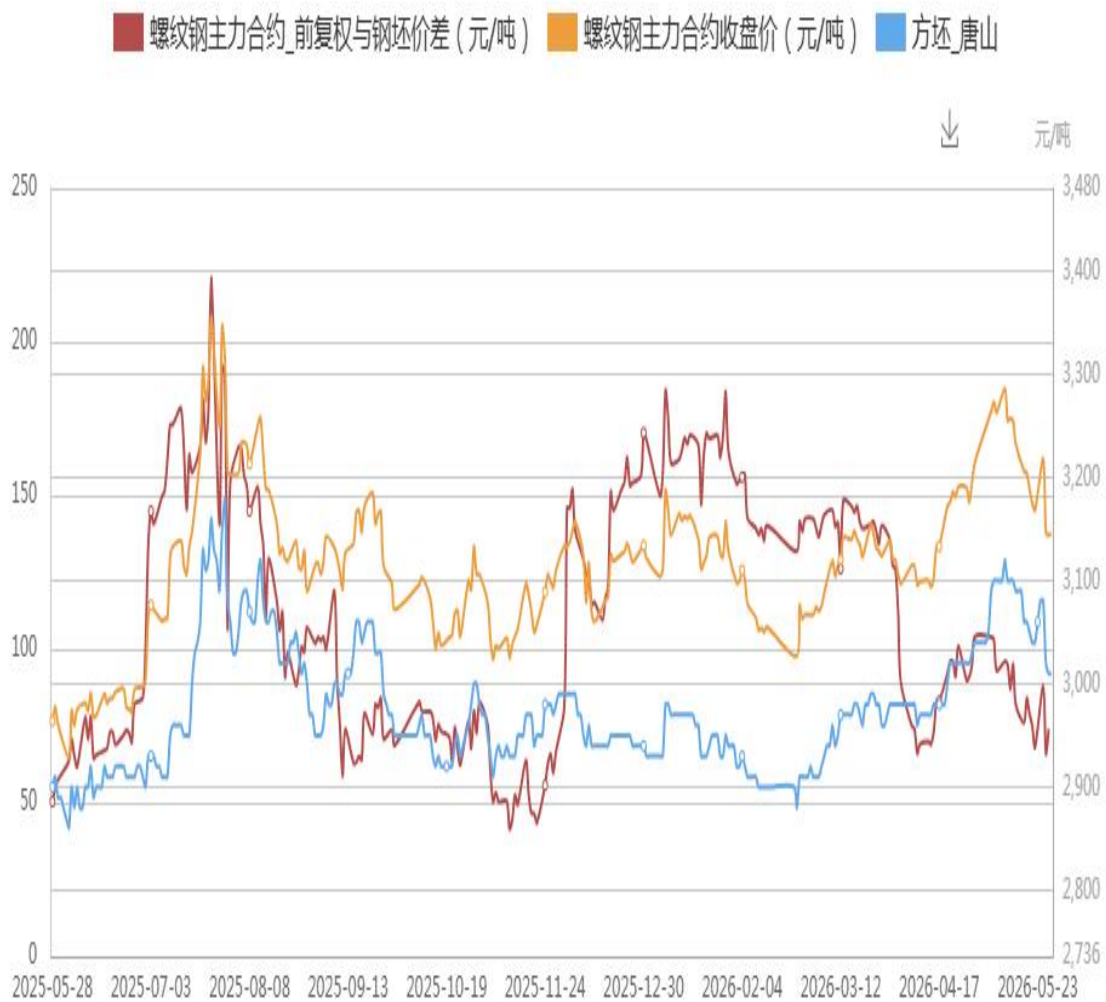
7.钢坯南北价差

品种	地区	当期值	上期值	涨跌值
普方坯	唐山	3070	3070	0
	江阴	3090	3085	5
价差	-	20	15	-

南北价差分析：目前江阴现货3090元/吨，唐山现货3070元/吨，江苏-唐山两地区域价差为20元/吨，南北价差小幅扩大。



9.唐宋算法-统计套利

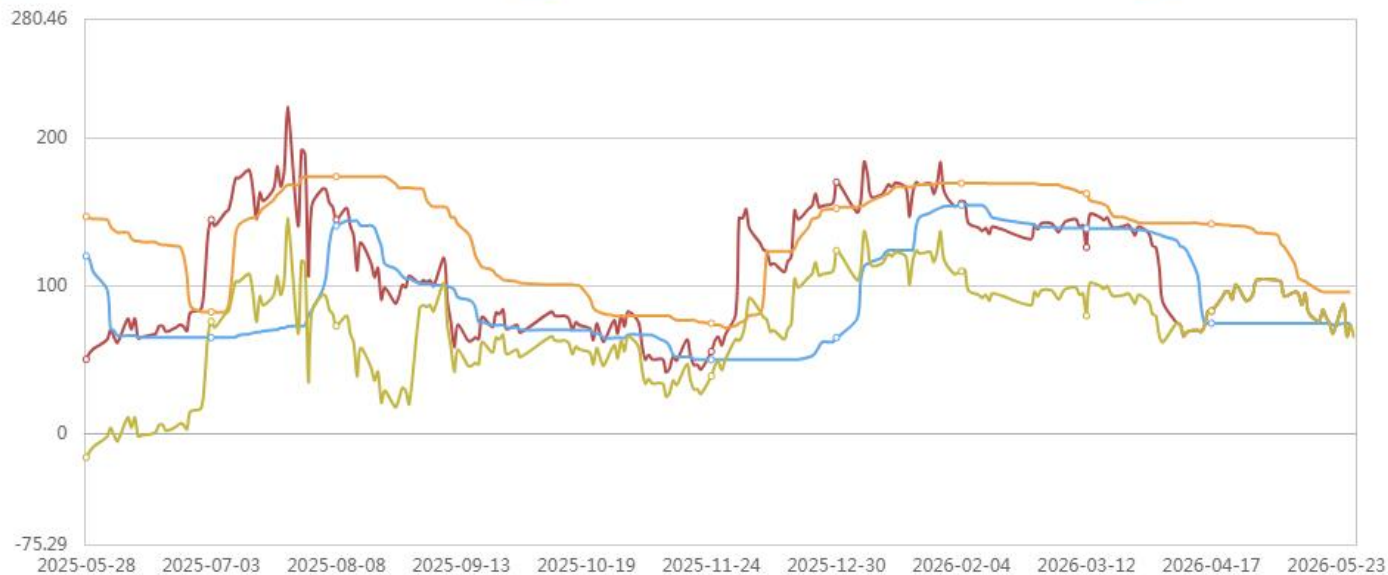


名称		螺纹钢主力合约与钢坯价差 (元/吨)
最新数值		65
较昨日涨跌		-9
较昨日涨跌幅		-12.16%
30日	最高值	104
	最低值	65
	平均值	86.00
90日	最高值	104
	最低值	62
	平均值	87.16
年内	最高值	137
	最低值	62
	平均值	95.87
历史	最高值	517
	最低值	-520
	平均值	147.87

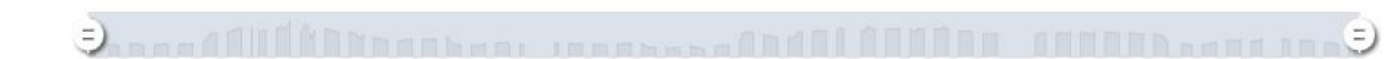
9.1 唐宋算法-估值模型

短期(90) 中期(1年) 长期(3年)

螺纹钢主力合约_前复权与钢坯价差 (元/吨) 螺纹钢主力合约_前复权与钢坯价差 (元/吨) _30_80.0 螺纹钢主力合



指标	螺纹钢主力-钢坯
当期值	65.00
<=0.2	(66.00,74.8]
(0.2,0.8)	(74.8,96)
>=0.8	[96,104.00)
结论	看空



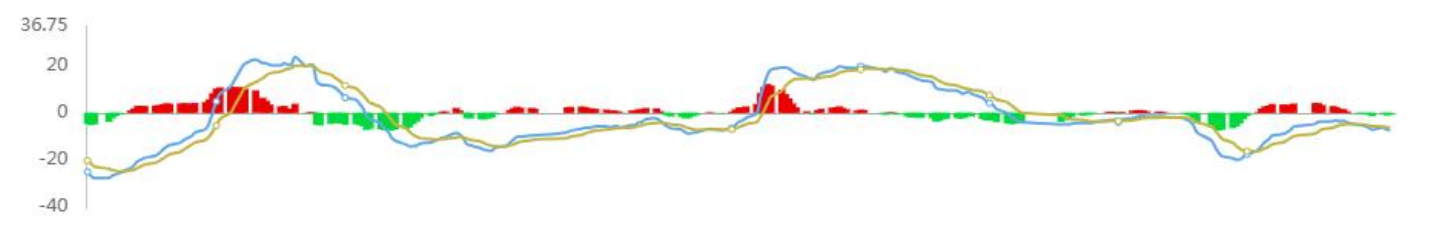
提示当前值处于相对低位			
推荐做多		占比	0.00%
推荐做空	估值模型	占比	33.33%
推荐观望	统计套利, 组合策略	占比	66.67%
结论		推荐观望	

9.2 唐宋算法分析

长利期货

短期(90) 中期(1年) 长期(3年)

螺纹钢主力合约_前复权与钢坯价差(元/吨) 螺纹钢主力合约_前复权与钢坯价差(元/吨)_macd 螺纹钢主力合约 ◀ 1/2 ▶



指标	螺纹钢主力-钢坯
当期值	65
12_26_9_macd	-0.9104
12_26_9_dif	-7.27
12_26_9_dea	-6.36
结论	向下



提示当前值处于相对低位			
推荐做多		占比	0.00%
推荐做空	估值模型	占比	33.33%
推荐观望	统计套利, 组合策略	占比	66.67%
结论		推荐观望	

市场总结及预测

- **钢坯**: 今日钢坯市场小幅拉涨, 唐山部分钢坯出厂价上调 10 元 / 吨, 执行 3020 元 / 吨。早间本地直发资源成交一般, 仓储现货主流成交 3080 元 / 吨。依托期货盘面上涨, 市场心态得到修复, 下游采购积极性提高, 整体成交逐步回暖, 低价资源成交亮眼。轧钢企业维持低价按需采购。
- **【现货操作建议】**
- 明日预测: 预计明日钢坯价格或持稳。
- **型钢**: 今日唐山型钢市场价格持稳。具体来看, 角钢5#3370元/吨, 槽钢8-16#3330-3340元/吨, 工字钢14-20#3360-3370元/吨。期货螺纹钢区间震荡, 下游低价按需采购, 成交有所改善, 整体出货一般尚可, 12家样本企业出货量约61900吨较昨日增196.17%。钢坯价格止跌回涨, 对型钢现货价格有所提振。
- **【现货操作建议】**
- 明日预测: 预计短期型钢价格或低价跟涨。

免责声明

本报告由河北唐宋大数据产业股份有限公司（以下简称“本公司”）制作及发布。本报告仅供本公司的客户使用。本公司不会因接收人收到本报告而视其为客户。本报告基于本公司及其研究人员认为可信的公开资料或实地调研资料，反映了作者的研究观点，力求独立、客观和公正，结论不受任何第三方的授意或影响。但本公司及其研究人员对这些信息的准确性和完整性不作任何保证，且本报告中的资料、意见、预测均反映报告初次公开发布时的判断，可能会随时调整。在任何情况下，本报告中的信息或所表述的意见并不构成对任何人的投资建议，也没有考虑到个别客户特殊的投资目标、财务状况或需求。客户应考虑本报告中的任何意见或建议是否符合其特定状况，若有必要应寻求专家意见。本报告所载的资料、工具、意见及推测只提供给客户作参考之用。在任何情况下，本公司不对任何人因使用本报告中的任何内容所引致的任何损失负任何责任，投资者需自行承担风险。