

2026 唐宋钢坯价 格指数报告

撰写单位：河北唐宋大数据产股份有限公司

2026年5月8日



目录

- 👉 唐宋钢坯价格指数
- 👉 供应情况
- 👉 需求情况
- 👉 市场供求差
- 👉 库存量走势图
- 👉 成本利润监测
- 👉 钢坯价差
- 👉 算法分析
- 👉 市场总结及预测

唐宋钢坯价格指数-唐山

- 8日唐宋钢坯价格指数3110C出厂，较昨日持平，月均价3072.5
- 8日唐宋唐山钢坯现货价格指数3170C，较昨日持平，月均价3166.67
- 8日唐宋江阴钢坯现货价格指数3200C，较昨日降10，月均价3203.33

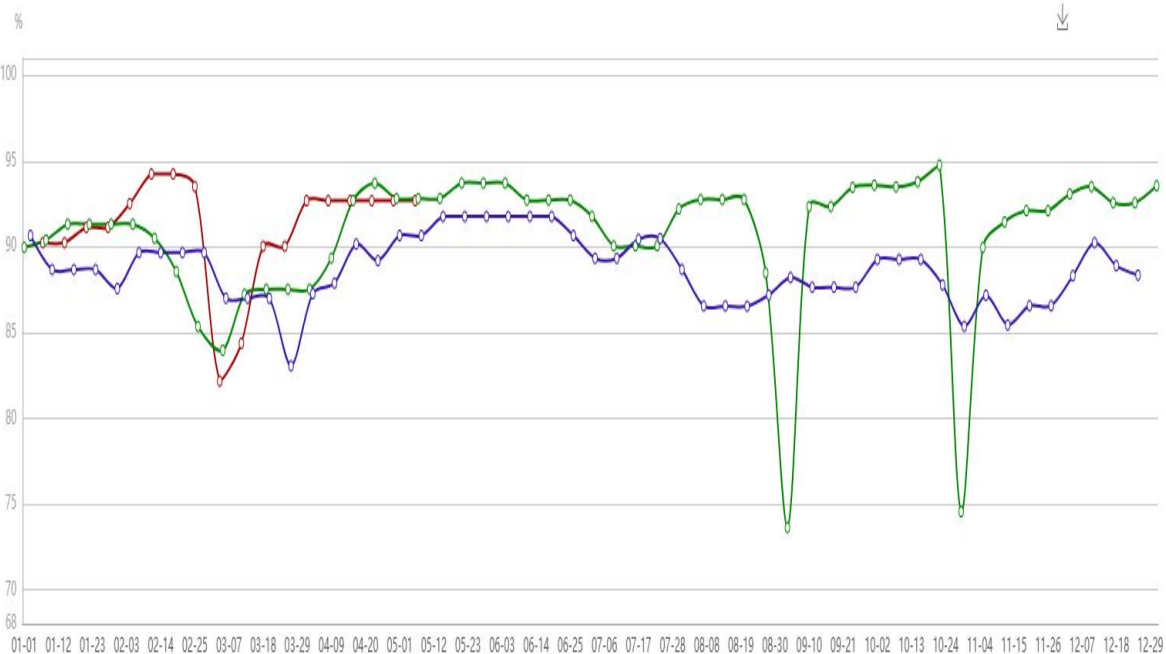


1.供应-高炉开工

分类	当期值	上期值	涨跌值
唐山 (全样本) 按产能高炉开工率 (%)	92.69%	92.69%	0.00%
唐山 (全样本) 按个数高炉开工率 (%)	91.46%	91.46%	0.00%

唐山地区高炉开工率：按个数开工率为91.46%周比持平，按容积开工率为94.11%周比持平。影响铁水日产量26236吨，较上期持平。

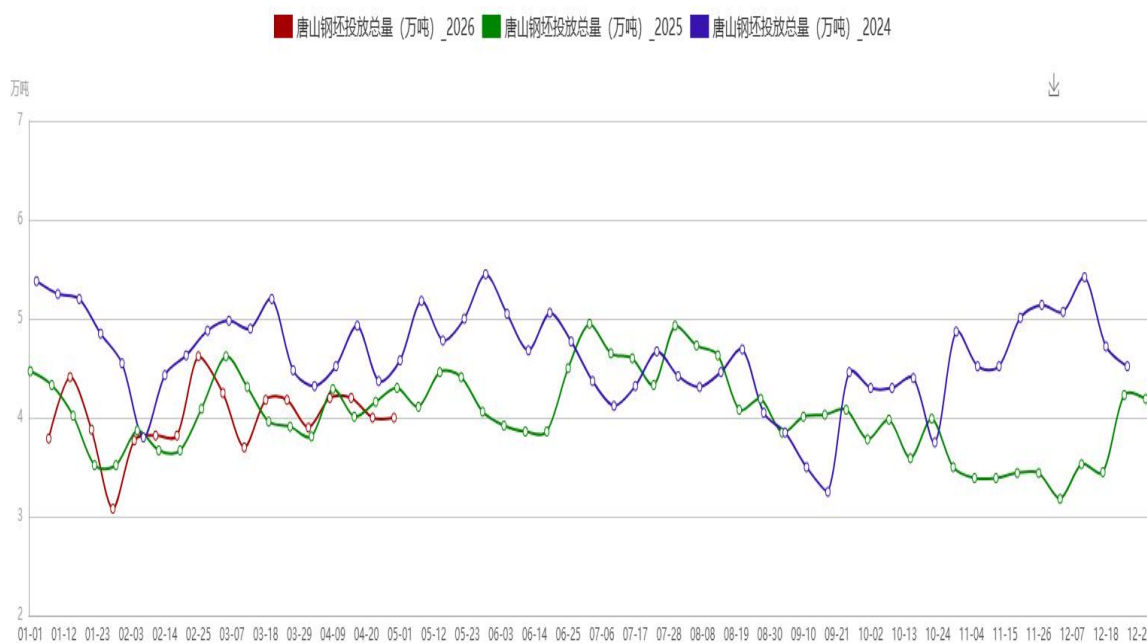
■ 唐山按产能高炉开工率 (%)_2026 ■ 唐山按产能高炉开工率 (%)_2025 ■ 唐山按产能高炉开工率 (%)_2024



1.1 供应-钢坯投放量

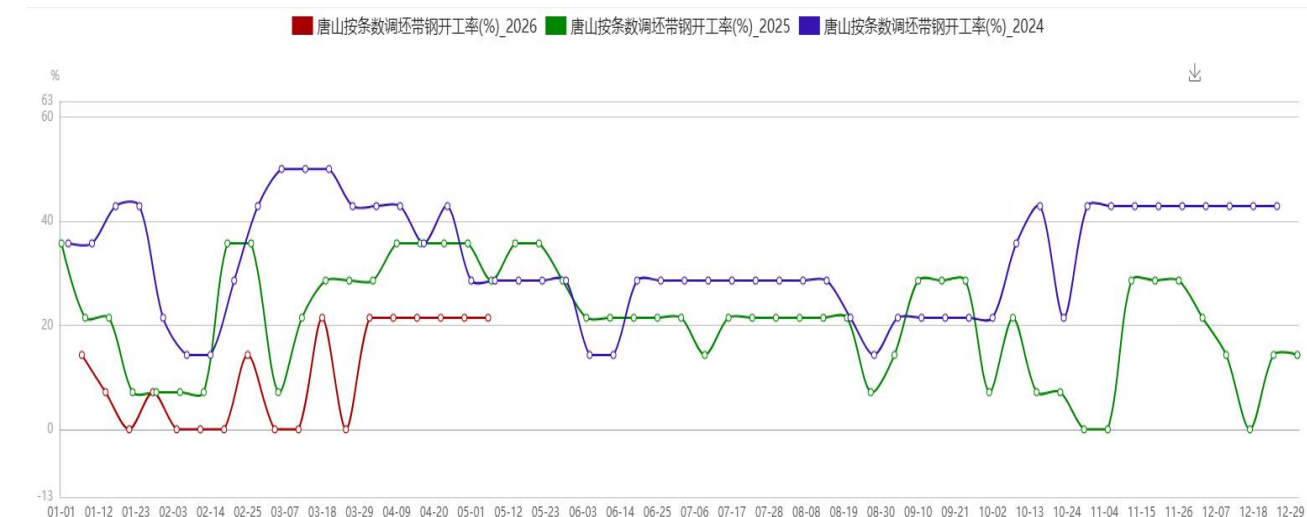
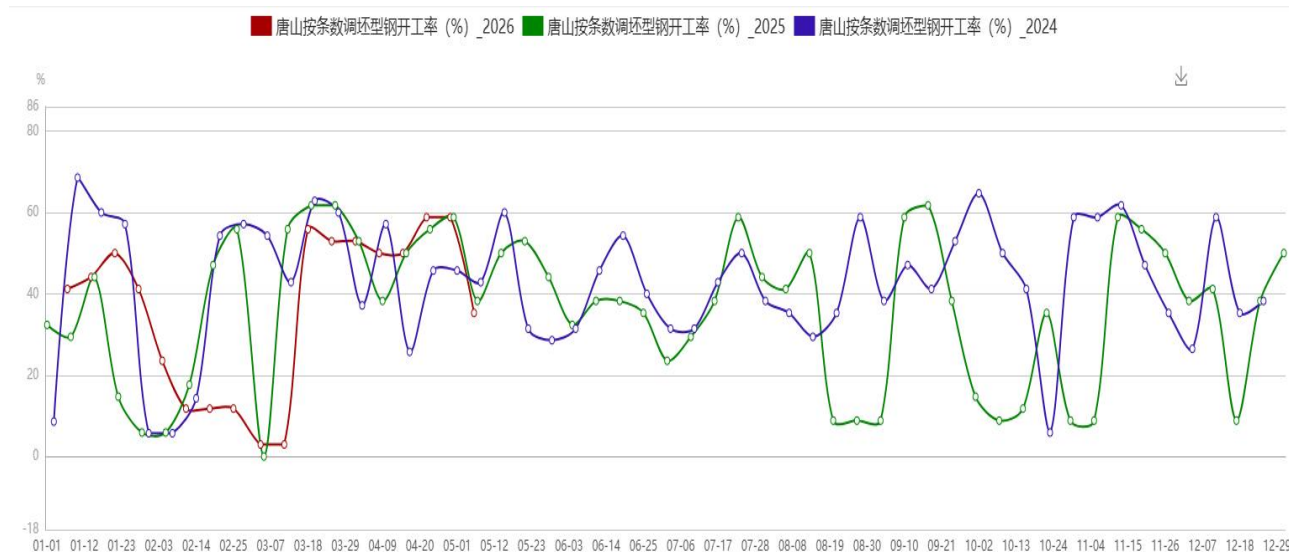
唐山及周边地区钢坯日投放量明细 (2026年第19周)			
钢企简称	本周投放量	上周投放量	较上周增减值
AF	0	0	0
GT	0	0	0
XDH	0	0	0
RX/XD	26000	26000	0
ST	9000	9000	0
DHTG/CX/KH	0	0	0
JA	2200	2000	200
TZ	0	0	0
TY	0	0	0
ZHB	1000	1000	0
JX	0	0	0
JZ	0	0	0
HX	0	0	0
BG	3000	0	3000
RF	0	0	0
TG	0	0	0
GL	0	0	0
ZSTG	2000	2000	0
外地	0	0	0
合计	43200	40000	3200

本周唐山及周边区域钢坯日均投放总量达 4.32 万吨，较上周环比增加 0.32 万吨。当前区域高炉生产开工态势保持平稳运行，钢坯生产端维持小幅盈利状态，后续钢坯外卖资源投放量预计整体平稳、呈小幅波动运行态势。

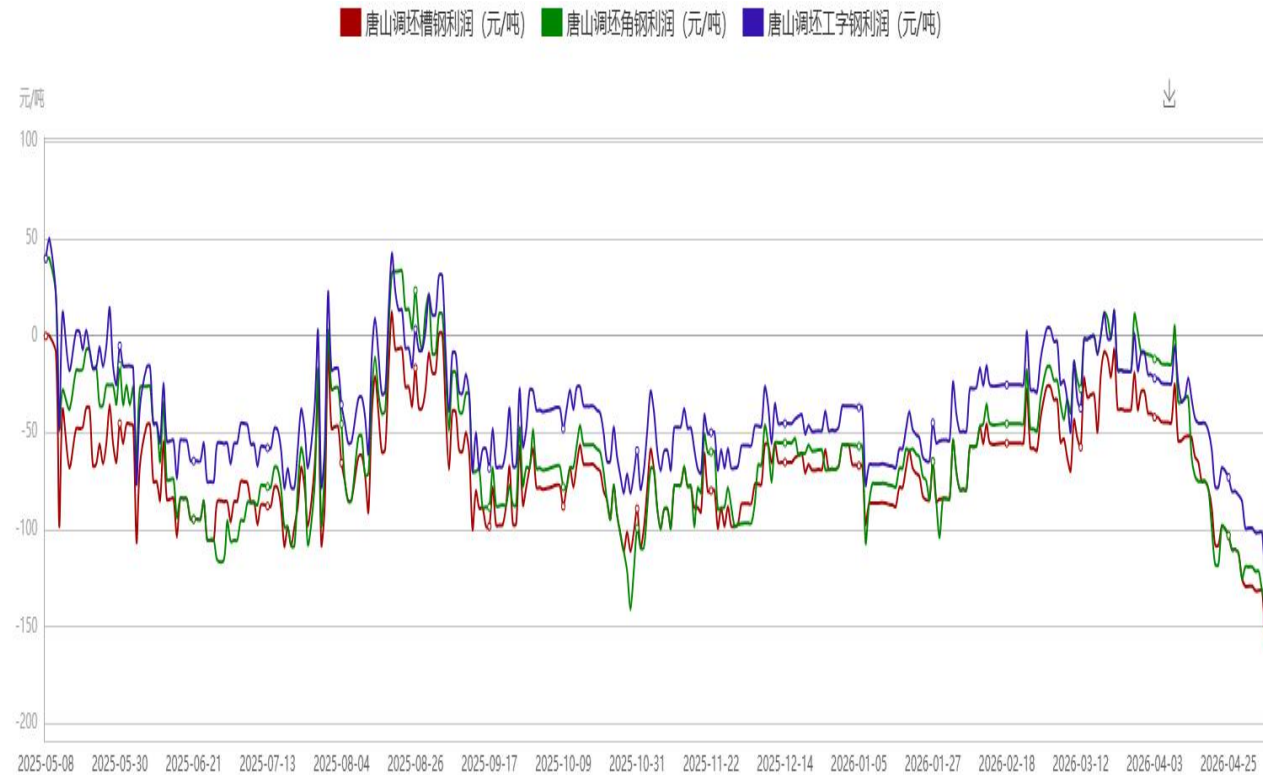


2.需求-下游开工情况

分类	当期值	上期值	涨跌值
唐山按条数调坯型钢 开工率 (%)	35.29	58.82	-23.53
唐山按条数调坯带钢 开工率 (%)	21.43	21.43	0

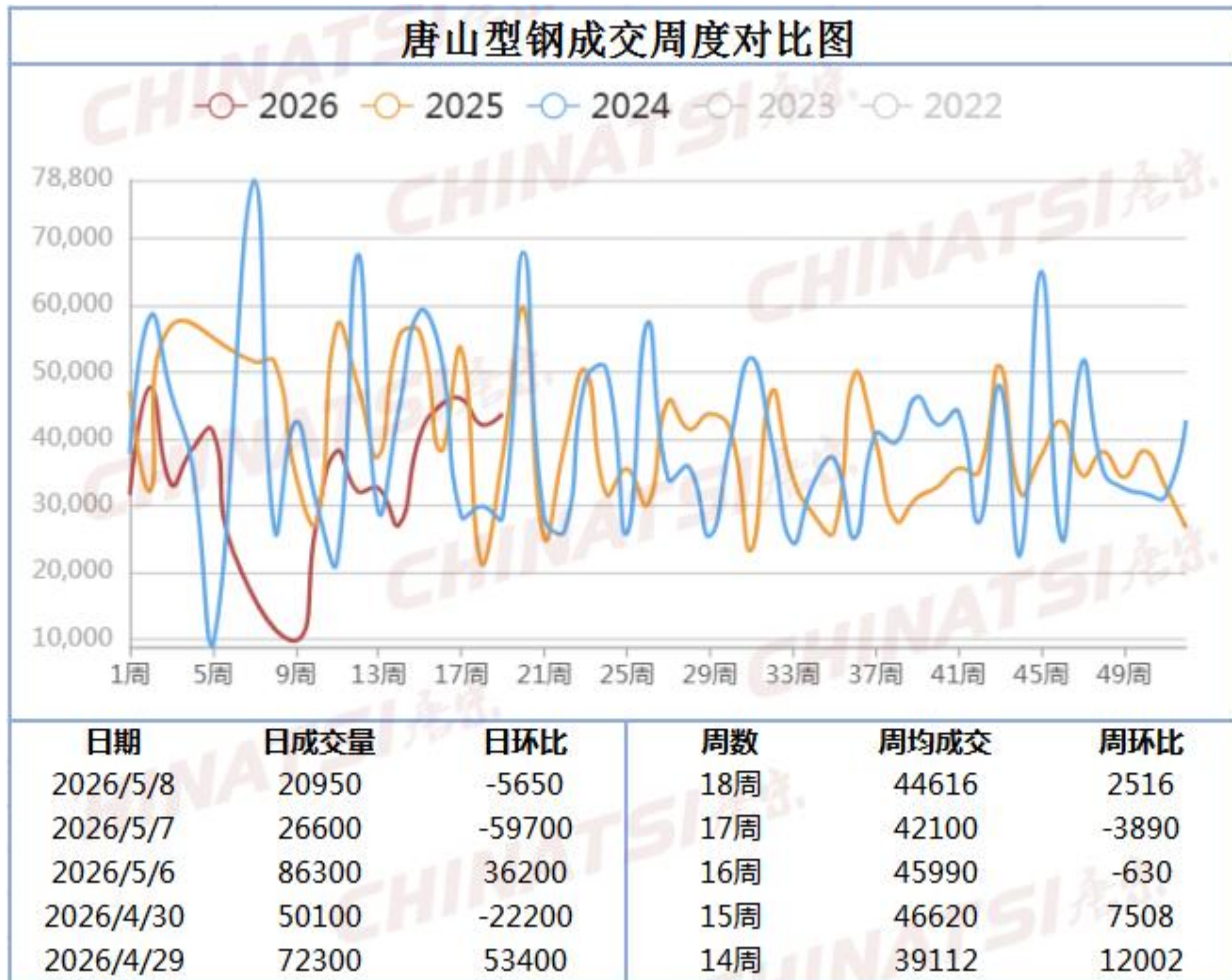


2.1 需求-调坯型钢品种利润监测



近期坯型价差继续收缩，调坯轧材企业利润继续下降，其中工字钢、角钢、槽钢等主要品种吨钢亏损0-40元/吨

2.2需求-型钢企业出货量统计



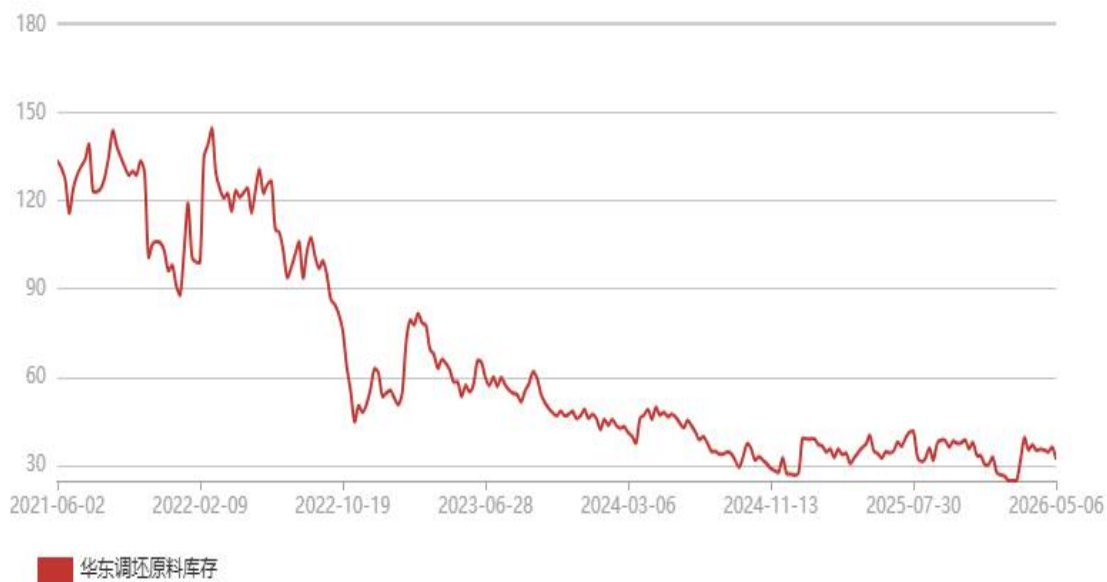
型钢价格持续上行，但涨价后市场实际成交表现乏力，下游拿货意愿不强，整体市场心态偏谨慎观望。据统计，今日12家样本企业共售出型钢20950吨较昨降21.24%。

2.3需求-华东地区轧线开工情况

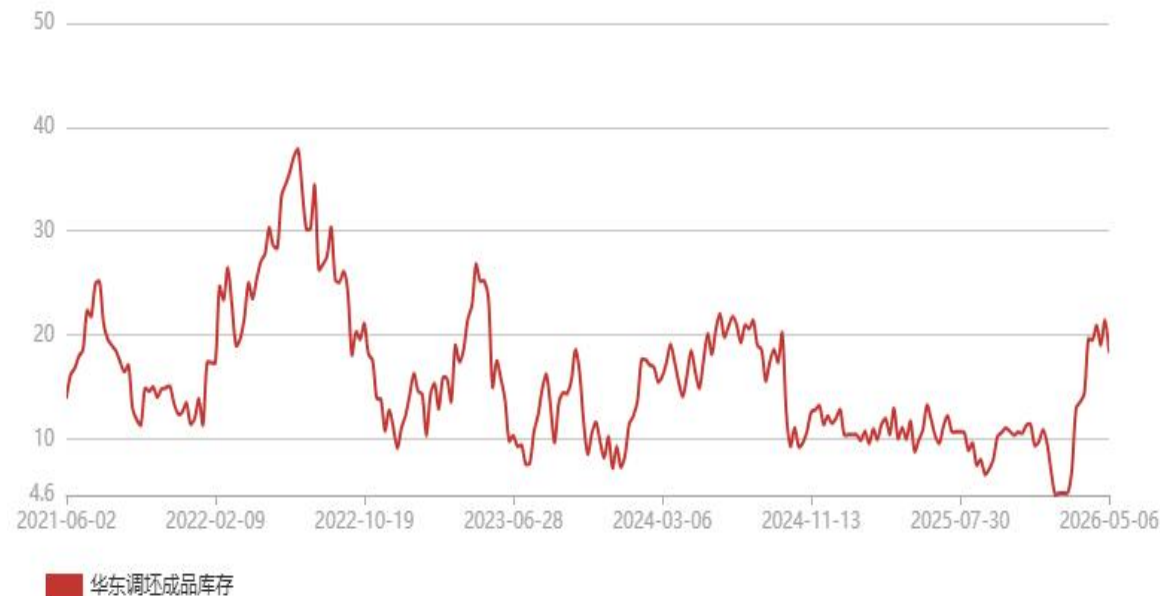
分类	当期值	上期值	涨跌值
华东按产能调坯企业 开工率 (%)	20.19	20.19	0
华东按条数调坯企业 开工率 (%)	23.68	23.68	0

调查华东地区38条调坯轧线按条数开工23.68%，较上期持稳，成品18.3万吨，较上期降3.1万吨，钢坯31.9万吨，较上期降4.1万吨。

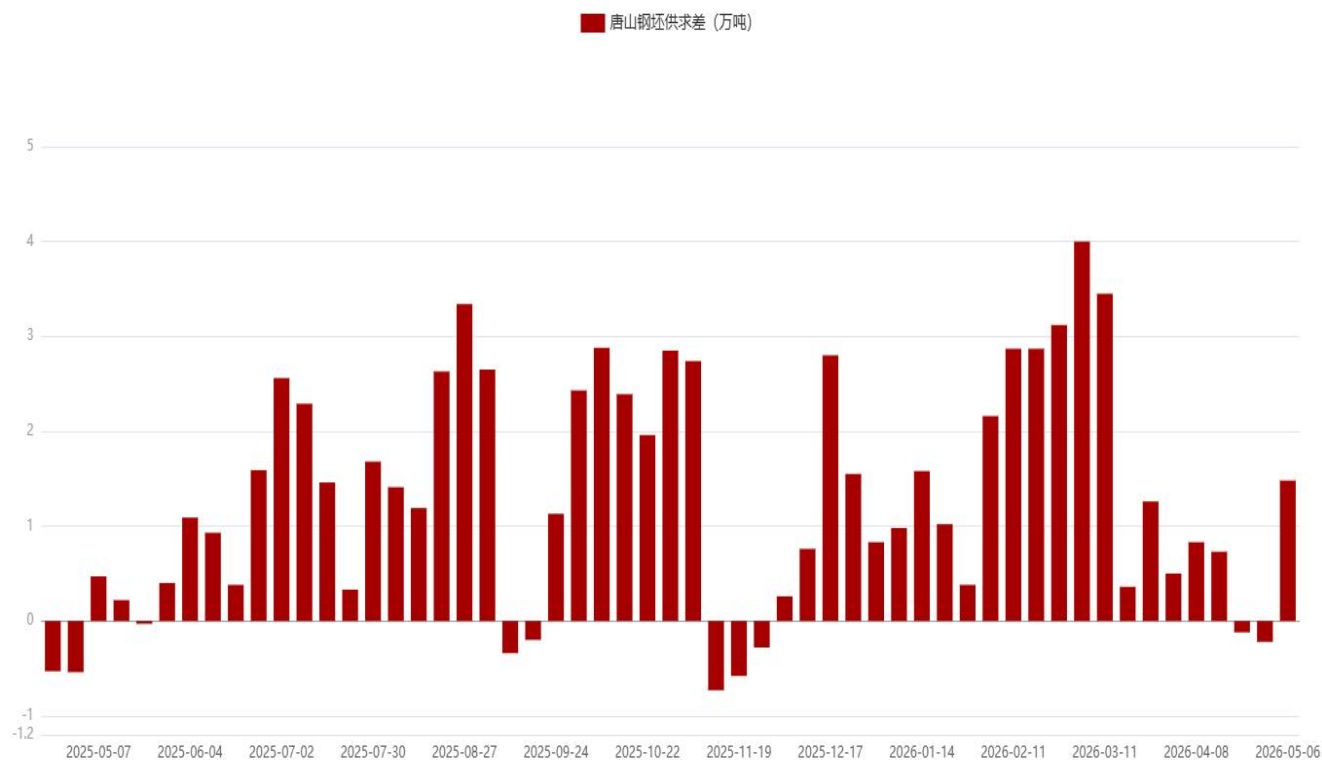
华东调坯原料库存



华东调坯成品库存



3.钢坯市场供求差



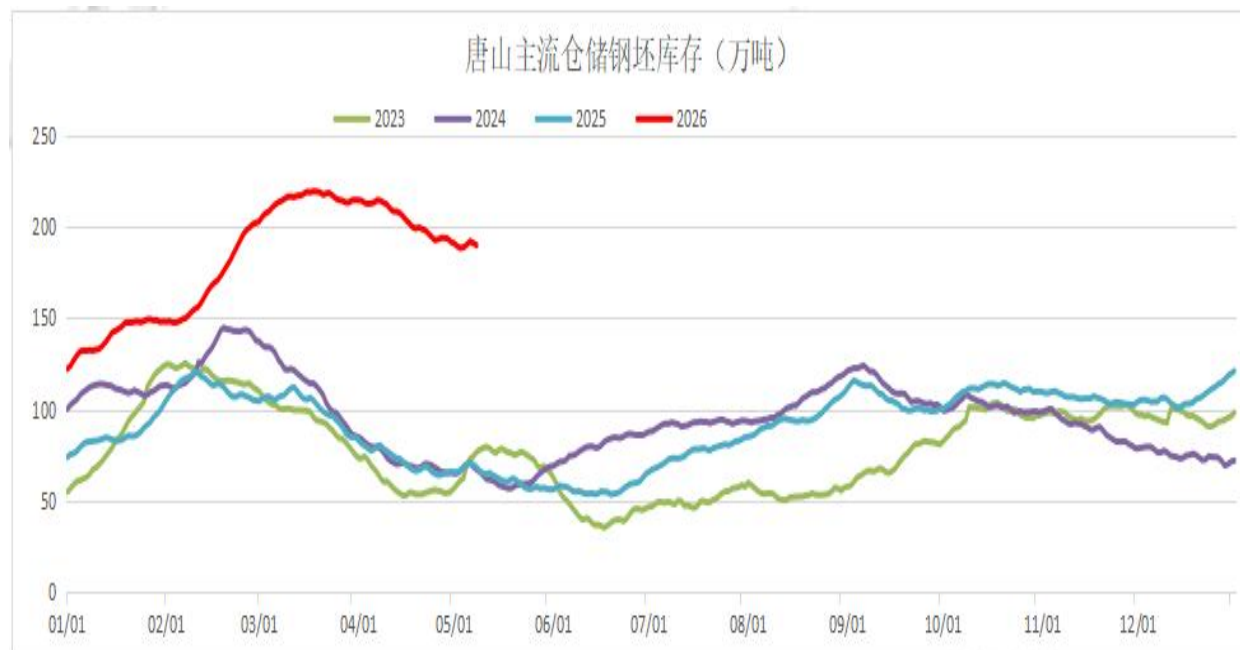
本周国内钢坯市场供应端小幅回升增量；下游调坯轧钢企业盈利空间持续收窄，叠加厂内成品库存处于高位，调坯产线开工率有所回落，下游采坯积极性小幅走弱，钢坯市场整体呈现供强需弱格局。

4.库存量走势图

全国各地钢坯仓储库存/万吨			
	全国	唐山	江苏
上期值	266.12	256.52	9.50
当期值	271.51	262.41	9.00
周涨跌值	5.39	5.89	-0.50

数据说明：全国仓储钢坯库存271.51万吨周比增5.39万吨，其中唐山262.41周比增5.89万吨，外地9周降0.5万吨。

仓储库存小幅下降，港口库存延续累库态势。本周轧钢厂采购情绪一般，主流仓储库存小幅下降，受出口资源集中集港影响，港口库存继续上升。

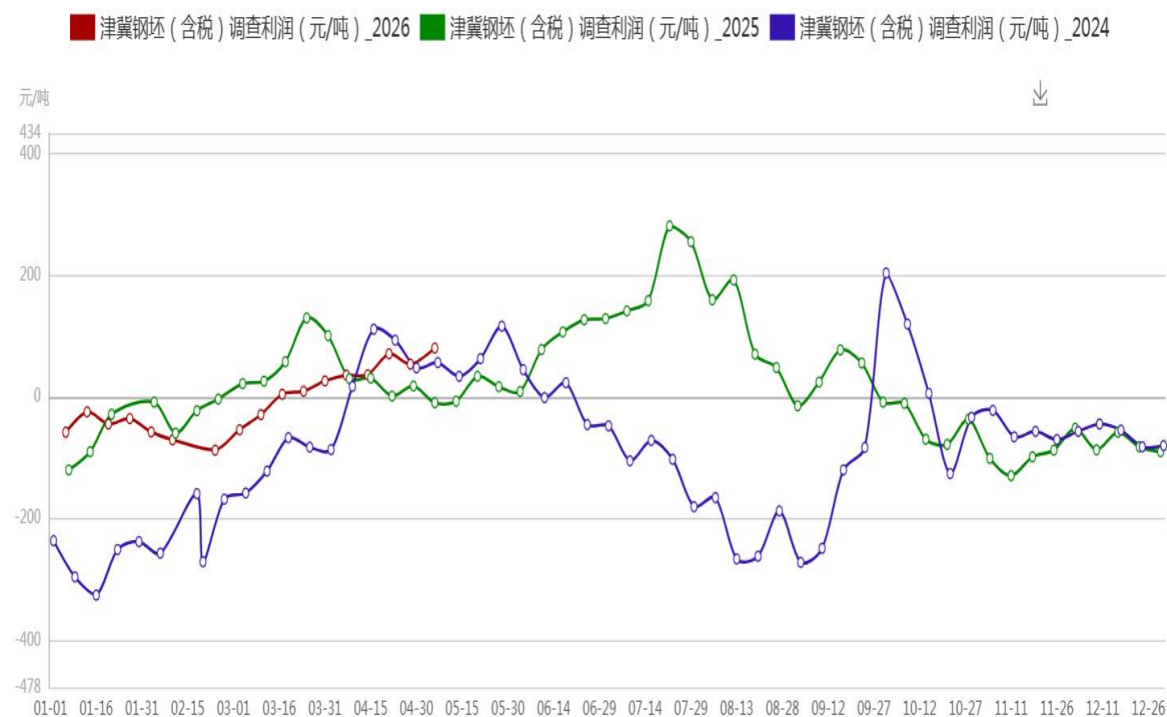


5.钢坯成本利润监测

品种(唐山)	调查成本	今日价格	盈亏额
钢坯	2939-3000	3110	盈利110-171

铁水成本调查：

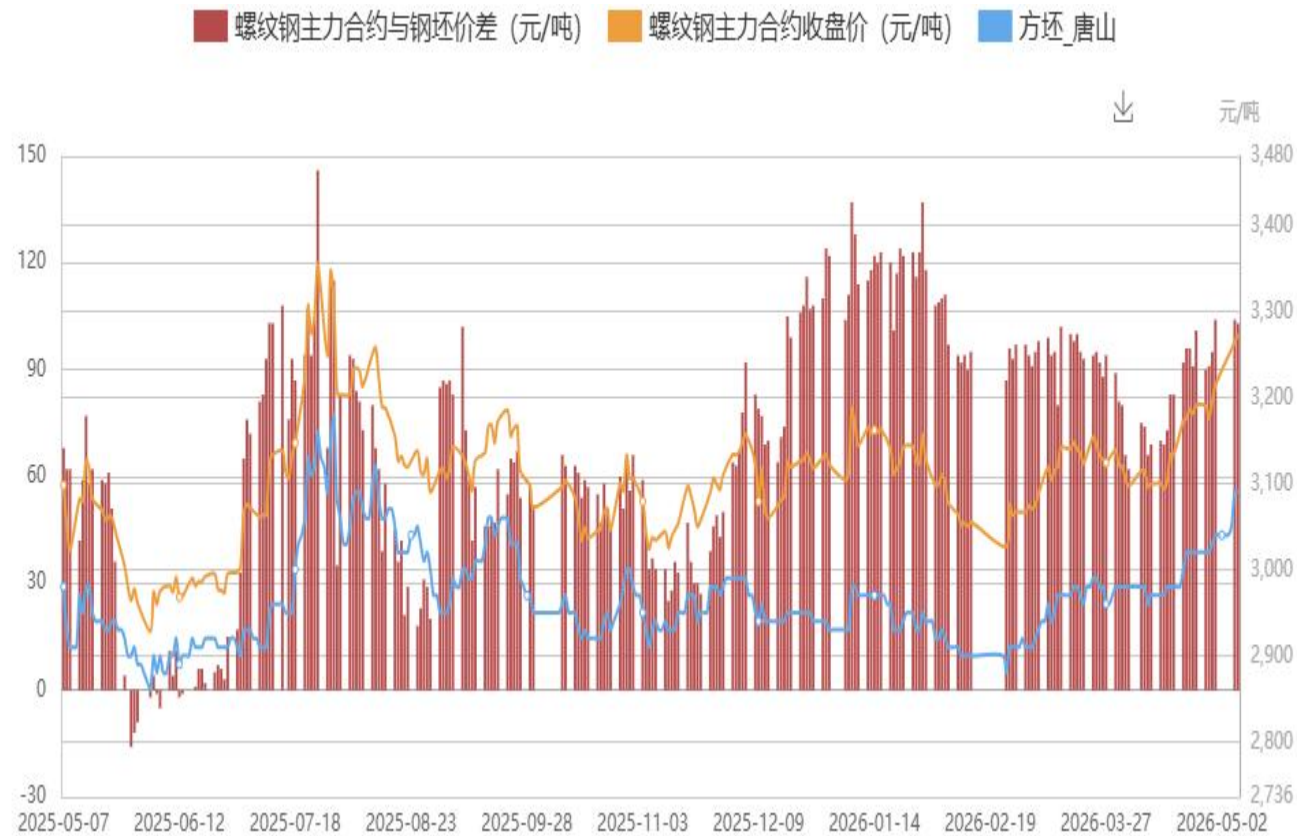
津冀地区主流钢企铁水不含税成本为2200-2260元/吨，较上周成本区间环比收窄，折合钢坯含税成本为2939-3000元/吨。按当前含税普方坯出厂价3110元/吨来算，盈利110至171元/吨。



6.钢坯基差情况

日期	螺纹主力收盘价	唐山钢坯市场价	价差
当期值	3263	3170	93
上期值	3273	3170	103

基差分析：现在钢坯与螺纹钢主力合约基差为93，基差小幅收窄。



7.钢坯南北价差

品种	地区	当期值	上期值	涨跌值
普方坯	唐山	3170	3170	0
	江阴	3200	3210	-10
价差	-	30	40	-

南北价差分析：目前江阴现货3200元/吨，唐山现货3170元/吨，江苏-唐山两地区域价差为30元/吨，南北价差收窄。



9.唐宋算法-统计套利



名称		螺纹钢主力合约与钢坯价差 (元/吨)
最新数值		93
较昨日涨跌		-10
较昨日涨跌幅		-9.71%
30日	最高值	104
	最低值	66
	平均值	87.15
90日	最高值	104
	最低值	62
	平均值	89.60
年内	最高值	137
	最低值	62
	平均值	98.49
历史	最高值	517
	最低值	-520
	平均值	148.41

9.1 唐宋算法-估值模型

套利监控

短期(90) 中期 (1年) 长期 (3年)

螺纹钢主力合约与钢坯价差 (元/吨) 螺纹钢主力合约与钢坯价差 (元/吨)_30_80.0 螺纹钢主力合约与钢坯价差 (元/吨) ◀ 1/2 ▶



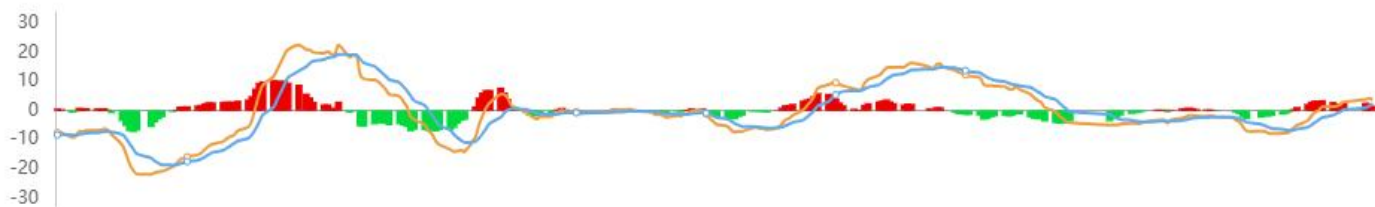
指标	螺纹钢主力-钢坯
当期值	93.00
≤ 0.2	(62.00,72.4]
(0.2,0.8)	(72.4,95.2)
≥ 0.8	[95.2,104.00)
结论	观望

推荐做多		占比	0.00%
推荐做空		占比	0.00%
推荐观望	估值模型, 统计套利, 组合策略	占比	100.00%
结论		推荐观望	

9.2 唐宋算法分析

短期(90) 中期(1年) 长期(3年)

螺纹钢主力合约与钢坯价差 (元/吨) 螺纹钢主力合约与钢坯价差 (元/吨) _macd 螺纹钢主力合约与钢坯价差 (元/吨) ◀ 1/2 ▶



指标	螺纹钢主力-钢坯
当期值	93
12_26_9_macd	1.69
12_26_9_dif	3.81
12_26_9_dea	2.11
结论	向下

推荐做多		占比	0.00%
推荐做空		占比	0.00%
推荐观望	估值模型, 统计套利, 组合策略	占比	100.00%
结论	推荐观望		

市场总结及预测

- **钢坯**：今日钢坯市场价格持稳运行。唐山地区部分钢坯出厂报价3110元/吨现金含税，较昨日稳。早盘钢坯直发资源成交一般，盘中期螺盘面震荡走低，现货报价小幅松动，部分资源以3180-3170元/吨出库成交，市场低价成交为主，整体市场成交氛围一般。下游成品材出货偏弱，部分轧钢厂低价采坯。目前成本端支撑稳固，市场价格抗跌性较强。
- **【现货操作建议】**
- 明日预测：预计明日钢坯价格或以稳为主。
- **型钢**：今日唐山型钢市场价格涨20元/吨，具体来看。角钢5#3400元/吨，槽钢8-16#3360-3390元/吨，工字钢14-20#3390-3420元/吨。型钢价格已呈现连续上行，但涨价后市场实际成交表现乏力，下游拿货意愿不强，整体市场心态偏谨慎观望。据统计，今日12家样本企业共售出型钢20950吨较昨降21.24%。
- **【现货操作建议】**
- 明日预测：预计短期型钢价格或稳。

免责声明

本报告由河北唐宋大数据产业股份有限公司（以下简称“本公司”）制作及发布。本报告仅供本公司的客户使用。本公司不会因接收人收到本报告而视其为客户。本报告基于本公司及其研究人员认为可信的公开资料或实地调研资料，反映了作者的研究观点，力求独立、客观和公正，结论不受任何第三方的授意或影响。但本公司及其研究人员对这些信息的准确性和完整性不作任何保证，且本报告中的资料、意见、预测均反映报告初次公开发布时的判断，可能会随时调整。在任何情况下，本报告中的信息或所表述的意见并不构成对任何人的投资建议，也没有考虑到个别客户特殊的投资目标、财务状况或需求。客户应考虑本报告中的任何意见或建议是否符合其特定状况，若有必要应寻求专家意见。本报告所载的资料、工具、意见及推测只提供给客户作参考之用。在任何情况下，本公司不对任何人因使用本报告中的任何内容所引致的任何损失负任何责任，投资者需自行承担风险。