

唐宋铁矿石价格指数



唐宋大数据

2025-12-10

目录



- 01. 唐宋铁矿石价格指数
- 02. 唐宋铁矿石港口现货价格指数
- 03. 品种价差
- 04. 成交汇总
- 05. 矿焦比
- 06. 铁矿石主力基差算法分析
- 07. 焦炭主力基差算法分析
- 08. 钢矿动态

分类	指标名称	当期值	涨跌值	当月均价
港口现货指数(RMB)	62%铁矿石港口现货指数	810	10.0	810.75
	58%铁矿石港口现货指数	745	10.0	741.38
	65%铁矿石港口现货指数	890	10.0	890.5
港口现货指数(USD)	62%铁矿石港口现货指数	108.6	1.5	108.63



唐宋铁矿石港口现货价格指数

品种	曹妃甸	日照港	天津港
PB粉(61.5%)	805	788	808
纽曼粉(61.7%)	785	785	798
金布巴粉(60.5%)	755	742	772
麦克粉(60.5%)	795	779	796
超特粉(56.5%)	705	675	698
卡粉(65%)	890	871	888

品种	曹妃甸	日照港	天津港
PB粉-超特粉	100	113	110
PB粉-金布巴粉	50	46	36
PB块-PB粉	73	82	65
卡粉-PB粉	85	83	80
卡粉-超特粉	185	196	190

港口	品种	价格	备注
京唐港	PB粉	798	
曹妃甸港	FMG混合粉	745	
	PB粉	789	盘中

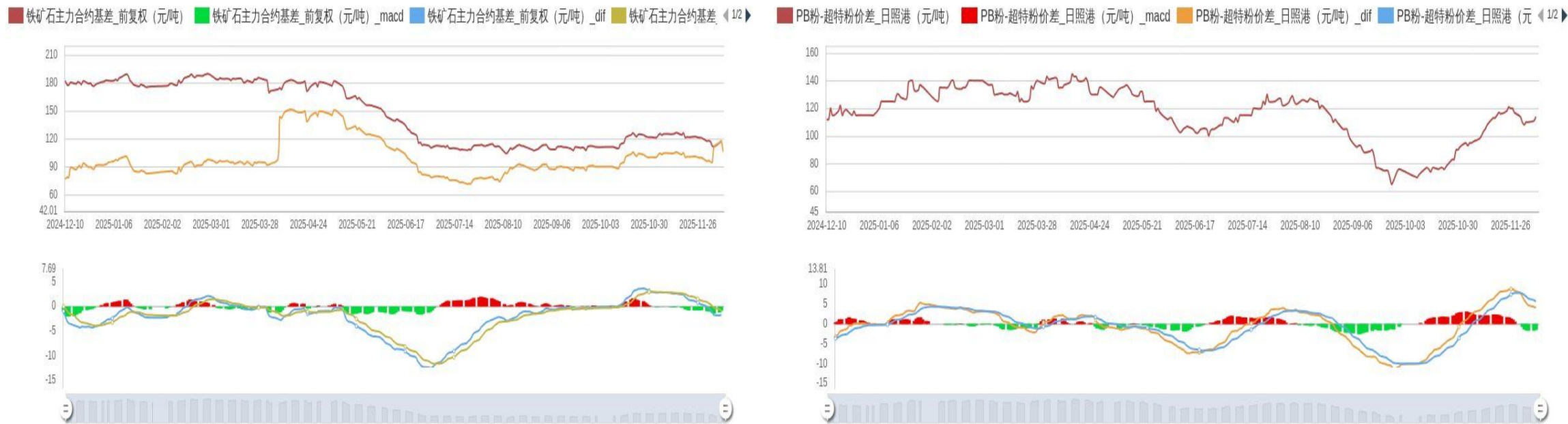
今连铁震荡偏强运行，主力合约涨1.85%。贸易商报价积极性尚可，随行就市出货，钢厂按需补库，采购意愿一般，港口现货价格较昨涨5-10元/吨。宏观情绪阶段回暖，黑色商品止跌反弹。但钢材的淡季效应逐渐显现，钢厂年底减产、检修意愿增加，铁矿石供增需减格局延续。预计短期进口矿价格或震荡调整运行。



名称		铁矿石主力合约/焦炭主力合约比值
最新数值		0.45
较昨日涨跌		0
较昨日涨跌幅		0.00%
30日	最高值	0.5
	最低值	0.44
	平均值	0.47
90日	最高值	0.5
	最低值	0.43
	平均值	0.46
年内	最高值	0.54
	最低值	0.43
	平均值	0.48
历史	最高值	0.66
	最低值	0.16
	平均值	0.38

推荐做多	估值模型, 统计套利, 组合策略	占比	0.00%
推荐做空		占比	100.00%
推荐观望		占比	0.00%
结论	推荐做空 铁矿石主力, 推荐做多 焦炭主力		

铁矿石主力基差算法分析



分类	名称	年内基差					策略推荐	操作策略
		当前值	涨跌	基差年内均值	最高	最低		
期现基差	铁矿石主力基差	114.88	-2.71	99.98	151.51	71.59	★★★	推荐观望
	PB粉-超特粉_日照港	113	-1	116.72	145	65	★★★	推荐观望

焦炭主力基差算法分析

焦炭主力合约基差_前复权 (元/吨) 焦炭主力合约基差_前复权 (元/吨)_macd 焦炭主力合约基差_前复权 (元/吨)_dif 焦炭主力合约基差_前复权 1/2



焦炭主力/焦煤主力 焦炭主力/焦煤主力_macd 焦炭主力/焦煤主力_dif 焦炭主力/焦煤主力_dea



名称	当前值	涨跌	年内基差			策略推荐	操作策略
			基差年内均值	最高	最低		
焦炭主力基差	19	-24	-45.93	141	-327.5	★★★	推荐做多 一级焦_天津港, 推荐做空 焦炭主力
焦炭主力/焦煤主力	1.59	0.04	1.56	1.82	1.38	★★★	推荐做多 焦炭主力, 推荐做空 焦煤主力

1.澳大利亚矿产资源公司Mineral Resources（MinRes）近日在西澳大利亚皮尔巴拉（Pilbara）地区为其Lamb Creek铁矿石项目举行破土动工仪式，标志着该项目正式进入建设阶段。

MinRes表示，Lamb Creek为一处露天铁矿项目，规划年产能约750万吨，矿山寿命预计约5年。项目将配套建设破碎设施及约16公里矿石运输道路，铁矿石产品计划通过黑德兰港（Hedland）对外发运。公司预计，该项目将于2026财年第四季度（2026年4月1日至 2026年6月30日）实现首批铁矿石装船。

在整体产能安排上，MinRes指出，Lamb Creek项目投产后，预计将使皮尔巴拉枢纽目前的生产周期延长五年以上，并改善成本状况。目前

Wonmunna铁矿的运行产能约为500万吨/年，公司表示，随着Lamb Creek项目逐步推进建设，Wonmunna铁矿的开采作业将同步进入关闭阶段。

资源方面，MinRes今年8月发布了最新的皮尔巴拉枢纽矿产资源与矿石储量报告。报告显示，该枢纽的铁矿石矿产资源量为1.61亿吨，平均铁品位为57.0%；矿石储量为5100万吨，平均铁品位为57.5%。。

1.指数名称

(1) 唐宋进口矿港口现货指数(RMB); (2) 唐宋进口矿港口现货指数(USD)

2.铁矿石指数内容介绍

(1)铁矿石港口现货价格指数(RMB)代表了以人民币计价, 包括矿山、贸易商和钢厂之间在中国港口贸易的进口铁矿石交易价格。

(2)铁矿石港口现货价格指数(USD)是用现货人民币价格折算成美元价格。

计算这些指数时使用的信息来源包括矿山成交、主要铁矿石交易平台的交易、私人谈判以及贸易商和钢铁厂之间的交易、询盘和报盘。

目前港口现货价格指数包括曹妃甸港口现货价格, 现金含税车板价, 计价单位: 元/吨。

58%粉矿港口现货价格 (FMG混合粉)

62%粉矿港口现货价格 (PB粉+5)

65%粉矿港口现货价格 (卡拉加斯粉)

3.指数计算

唐宋旨在为市场提供一个准确追踪每日价格变化的公允价格。因此, 若有足够的提交数据, 每个指数的最终值都是标准化成交样本的成交量加权平均值。如果某一特定指数的成交提交数量不足, 唐宋也会使用可成交价格、询盘和报盘数据,此情况下, 成交, 询盘, 报盘, 三个价格都会基于数量加权计算。

4.指数发布

唐宋会在每个工作日发布指数。指数会在中国钢铁产业网以及手机 app、微信企业号上发布。每个工作日 17: 15更新。

本报告由河北唐宋大数据产业股份有限公司（以下简称“本公司”）制作及发布。

本报告仅供本公司的客户使用。本公司不会因接收人收到本报告而视其为客户。

本报告基于本公司及其研究人员认为可信的公开资料或实地调研资料，反映了作者的研究观点，力求独立、客观和公正，结论不受任何第三方的授意或影响。但本公司及其研究人员对这些信息的准确性和完整性不作任何保证，且本报告中的资料、意见、预测均反映报告初次公开发布时的判断，可能会随时调整。

在任何情况下，本报告中的信息或所表述的意见并不构成对任何人的投资建议，也没有考虑到个别客户特殊的投资目标、财务状况或需求。客户应考虑本报告中的任何意见或建议是否符合其特定状况，若有必要应寻求专家意见。本报告所载的资料、工具、意见及推测只提供给客户作参考之用。

在任何情况下，本公司不对任何人因使用本报告中的任何内容所引致的任何损失负任何责任，投资者需自行承担风险。

报告主编：王亚男

责任编辑：

联系电话：191-3360-7122

7*24小时客服电话：
400-6565-958

