

唐宋铁矿石价格指数



唐宋大数据

2025-12-24

目录



- 01. 唐宋铁矿石价格指数
- 02. 唐宋铁矿石港口现货价格指数
- 03. 品种价差
- 04. 成交汇总
- 05. 矿焦比
- 06. 铁矿石主力基差算法分析
- 07. 焦炭主力基差算法分析
- 08. 钢矿动态

唐宋铁矿石价格指数

分类	指标名称	当期值	涨跌值	当月均价
港口现货指数(RMB)	62%铁矿石港口现货指数	820	1.0	812.78
	58%铁矿石港口现货指数	750	0.0	744.06
	65%铁矿石港口现货指数	872	0.0	882.39
港口现货指数(USD)	62%铁矿石港口现货指数	110.71	0.34	109.13



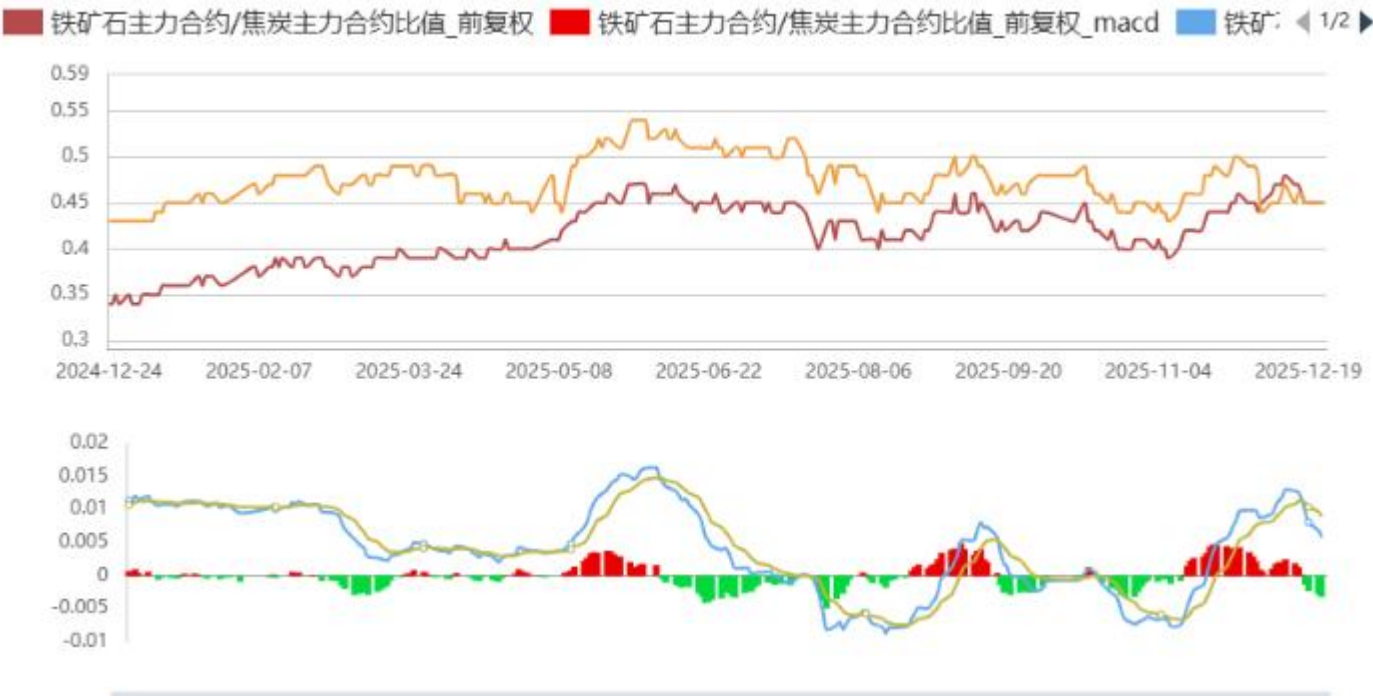
唐宋铁矿石港口现货价格指数

品种	曹妃甸	日照港	天津港
PB粉(61.5%)	815	790	815
纽曼粉(61.7%)	800	787	805
金布巴粉(60.5%)	762	743	778
麦克粉(60.5%)	795	784	803
超特粉(56.5%)	707	672	700
卡粉(65%)	872	871	880

品种	曹妃甸	日照港	天津港
PB粉-超特粉	108	118	115
PB粉-金布巴粉	53	47	37
PB块-PB粉	50	75	50
卡粉-PB粉	57	81	65
卡粉-超特粉	165	199	180

港口	品种	价格	备注
京唐港	PB粉	804	上午
	PB粉	807	
曹妃甸港	麦克粉	794	
	麦克粉	795	
日照港	PB粉	787	
	PB粉	788	
天津港	纽曼筛后块	895	

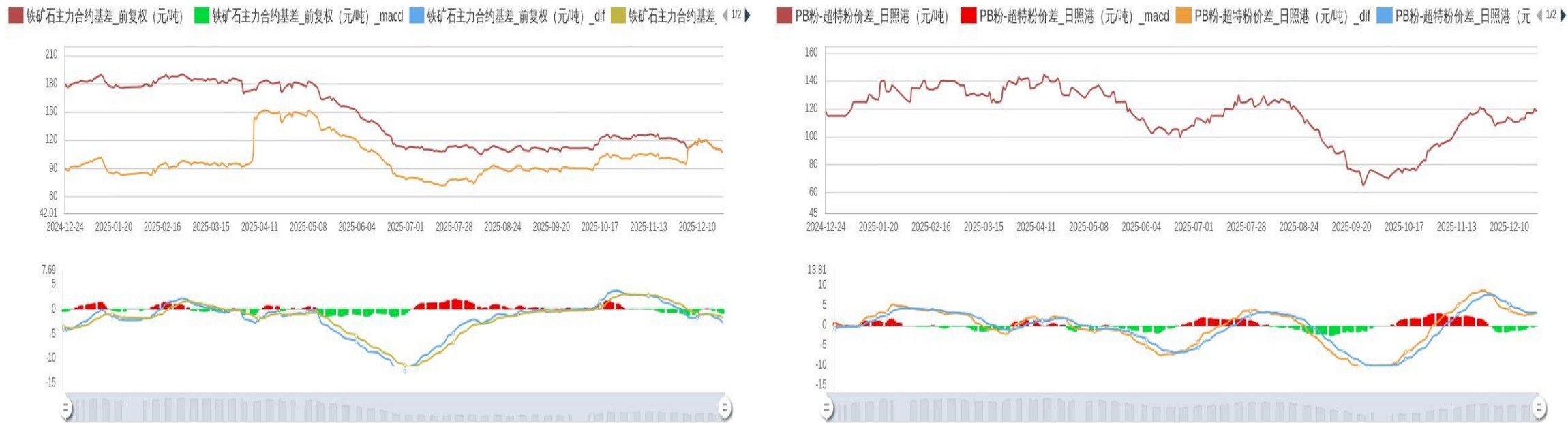
今连铁震荡调整运行，主力合约收涨0.26%。贸易商随行就市出货，钢厂多按需采购，市场交投氛围一般，港口现货价格较昨小幅波动。当前钢材市场淡季特征明显，钢厂利润较差，高炉检修计划增多，低库存策略下补库动能不足，而港口库存延续累库态势，铁矿石供强需弱格局未改。预计短期进口矿价格或维持区间震荡运行。



名称		铁矿石主力合约/焦炭主力合约...
最新数值		0.45
较昨日涨跌		0
较昨日涨跌幅		0.00%
30日	最高值	0.5
	最低值	0.44
	平均值	0.47
90日	最高值	0.5
	最低值	0.43
	平均值	0.46
年内	最高值	0.54
	最低值	0.43
	平均值	0.48

推荐做多		占比	0.00%
推荐做空		占比	0.00%
推荐观望	估值模型 统计套利 组合策略	占比	100.00%
结论	推荐观望		

铁矿石主力基差算法分析



分类	名称	年内基差					策略推荐	操作策略
		当前值	涨跌	基差年内均值	最高	最低		
期现基差	铁矿石主力基差	106.58	-3.2	100.59	151.51	71.59	★☆☆	推荐观望
	PB粉-超特粉_日照港	118	-2	116.63	145	65	★☆☆	推荐观望

焦炭主力基差算法分析

焦炭主力合约基差_前复权 (元/吨) 焦炭主力合约基差_前复权 (元/吨)_macd 焦炭主力合约基差_前复权 (元/吨)_dif 焦炭主力合约基差_前复权 1/2



焦炭主力/焦煤主力 焦炭主力/焦煤主力_macd 焦炭主力/焦煤主力_dif 焦炭主力/焦煤主力_dea



名称	当前值	涨跌	年内基差			策略推荐	操作策略
			基差年内均值	最高	最低		
焦炭主力基差	-126	-5	-45.70	141	-327.5	★★★	推荐观望
焦炭主力/焦煤主力	1.54	-0.01	1.56	1.82	1.38	★★★	推荐观望

1.23日，2026年全国煤炭产运需衔接大会在河北邯郸召开，大会发布包括国铁全煤直达动力煤价格指数在内的多项成果。除集中签约外，国铁全煤直达动力煤价格指数正式发布。该指数依托全国煤炭交易平台真实交易数据，整合16个铁路局、470家样本煤矿的权威信息，纳入2026年电煤保供中长期合同定价参考体系，为市场提供精准价格风向标。国铁集团同时披露，2025年国家铁路货运量预计达40.8亿吨。2026年将深化“1+21+40+N”物流组织体系建设，推出物流总包、“运费证”金融产品等创新服务。

2.截至12月22日，中国47港进口铁矿石港口库存总量16436.15万吨，较上一周增343.49万吨。

1.指数名称

(1) 唐宋进口矿港口现货指数(RMB); (2) 唐宋进口矿港口现货指数(USD)

2.铁矿石指数内容介绍

(1)铁矿石港口现货价格指数(RMB)代表了以人民币计价, 包括矿山、贸易商和钢厂之间在中国港口贸易的进口铁矿石交易价格。

(2)铁矿石港口现货价格指数(USD)是用现货人民币价格折算成美元价格。

计算这些指数时使用的信息来源包括矿山成交、主要铁矿石交易平台的交易、私人谈判以及贸易商和钢铁厂之间的交易、询盘和报盘。

目前港口现货价格指数包括曹妃甸港口现货价格, 现金含税车板价, 计价单位: 元/吨。

58%粉矿港口现货价格 (FMG混合粉)

62%粉矿港口现货价格 (PB粉+5)

65%粉矿港口现货价格 (卡拉加斯粉)

3.指数计算

唐宋旨在为市场提供一个准确追踪每日价格变化的公允价格。因此, 若有足够的提交数据, 每个指数的最终值都是标准化成交样本的成交量加权平均值。如果某一特定指数的成交提交数量不足, 唐宋也会使用可成交价格、询盘和报盘数据,此情况下, 成交, 询盘, 报盘, 三个价格都会基于数量加权计算。

4.指数发布

唐宋会在每个工作日发布指数。指数会在中国钢铁产业网以及手机 app、微信企业号上发布。每个工作日 17: 15更新。

免责声明

本报告由河北唐宋大数据产业股份有限公司（以下简称“本公司”）制作及发布。

本报告仅供本公司的客户使用。本公司不会因接收人收到本报告而视其为客户。

本报告基于本公司及其研究人员认为可信的公开资料或实地调研资料，反映了作者的研究观点，力求独立、客观和公正，结论不受任何第三方的授意或影响。但本公司及其研究人员对这些信息的准确性和完整性不作任何保证，且本报告中的资料、意见、预测均反映报告初次公开发布时的判断，可能会随时调整。

在任何情况下，本报告中的信息或所表述的意见并不构成对任何人的投资建议，也没有考虑到个别客户特殊的投资目标、财务状况或需求。客户应考虑本报告中的任何意见或建议是否符合其特定状况，若有必要应寻求专家意见。本报告所载的资料、工具、意见及推测只提供给客户作参考之用。

在任何情况下，本公司不对任何人因使用本报告中的任何内容所引致的任何损失负任何责任，投资者需自行承担风险。

报告主编：王亚男

责任编辑：

联系电话：191-3360-7122

7*24小时客服电话：
400-6565-958

