

唐尔街钢铁情报 (样本级报告)

第14周 2026-4-24

目录

CONTENTS

供给端样本级数据

一

库存端样本级数据

二

需求端样本级数据

三

成本、利润样本级数据

四

数据调查：唐宋信息中心
报告撰写：唐宋信息中心

服务咨询：400-6565-958
报告咨询：15931579836

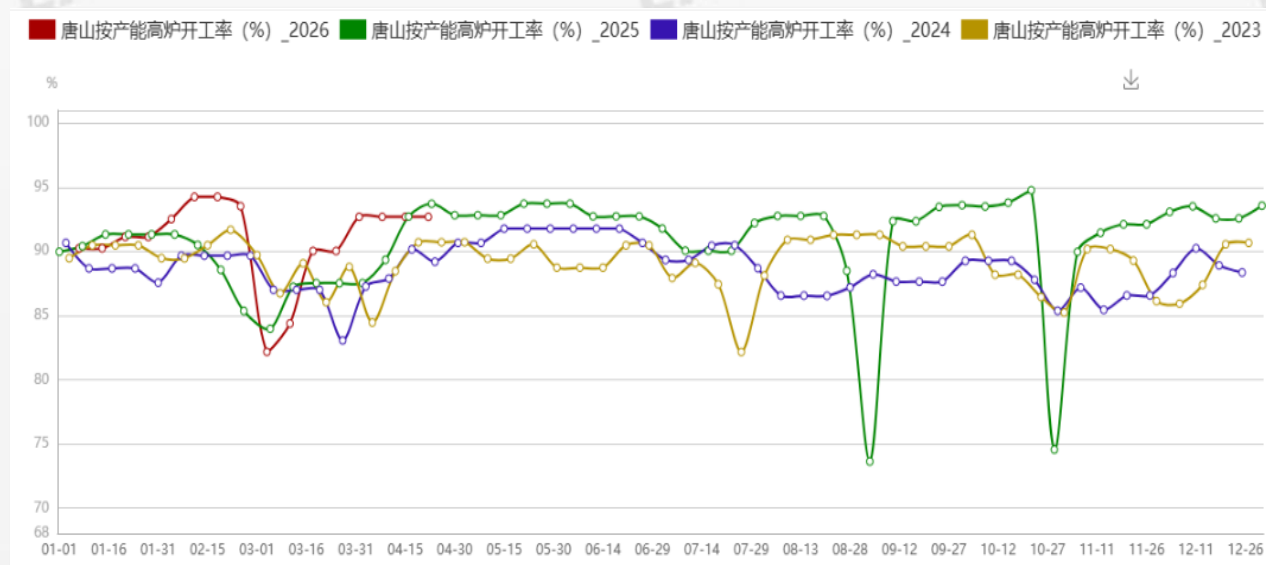


供给端样本级数据

分类	4月23日	4月15日	涨跌值
唐山(全样本)按产能高炉开工率 (%)	92.69	92.69	0
唐山(全样本)生铁日产量 (万吨)	36.36	36.36	0

唐山地区高炉开工率：按个数开工率为91.46%周比持平，按容积开工率为94.11%周比持平。影响铁水日产量26236吨，较上期持平。

图：唐山按产能高炉开工率 单位：%



数据来源：唐宋钢铁在线监测预警系统，如需引用请注明出处。



02 供给-高炉生产情况

	厂家	限产等级	高炉检修	检修个数	影响铁水日产量	检修及复产时间	备注
丰南	钢厂1	A	0	0			
	钢厂2	A	0	0			
	钢厂3	A	1580*1	1	4732		检修
	钢厂4	A	1280*1	1	3840		检修
迁安	钢厂1	A	1080*1	1	3456		检修
	钢厂2	A	0	0			
	钢厂3	A	0	0			
	钢厂4	A	1080*1	1	3456	2024/8/6	检修
	钢厂5	A	0	0			
	钢厂6	A	0	0			
遵化	钢厂1	A	1080*1	1	3456		检修
迁西	钢厂1	A	1280*1	1	3840		检修
乐亭	钢厂1	A	0	0			
	钢厂2	A	0	0			
	钢厂3	A	0	0			
海港区	钢厂1	A	0	0			
	钢厂2	A	0	0			
滦县	钢厂1	A	1080*1	1	3456	2022/7/14	检修
	钢厂2	A	0	0			
曹妃甸	钢厂1	A	0	0			
	钢厂2	A	0	0			
	钢厂3	A	0	0			
合计				7	26236		

具体情况：

新增检修：无

新增复产：无

计划检修：无

计划复产：JX、GL

影响铁水日产量2.62万吨，较上期持平



数据来源：唐宋钢铁在线监测预警系统，如需引用请注明出处。

03 供给-轧线开工情况

- ❖ 本周唐山按产能带钢开工率周比下降，DHGT检修1*650；
- ❖ 本周唐山按产能热轧卷板开工率周比持平，钢企维持正常生产；
- ❖ 本周唐山按产能型钢开工率周比小幅上升，DC复产1*550，DL复产1*750，QC复产1*550。

分类	4月23日	4月16日	涨跌值
唐山（全样本）按产能带钢开工率（%）	66.89	69.28	-2.39
唐山（全样本）按产能热轧卷板开工率（%）	96.88	96.88	0
唐山（全样本）按产能型钢开工率（%）	63.52	57.33	6.19

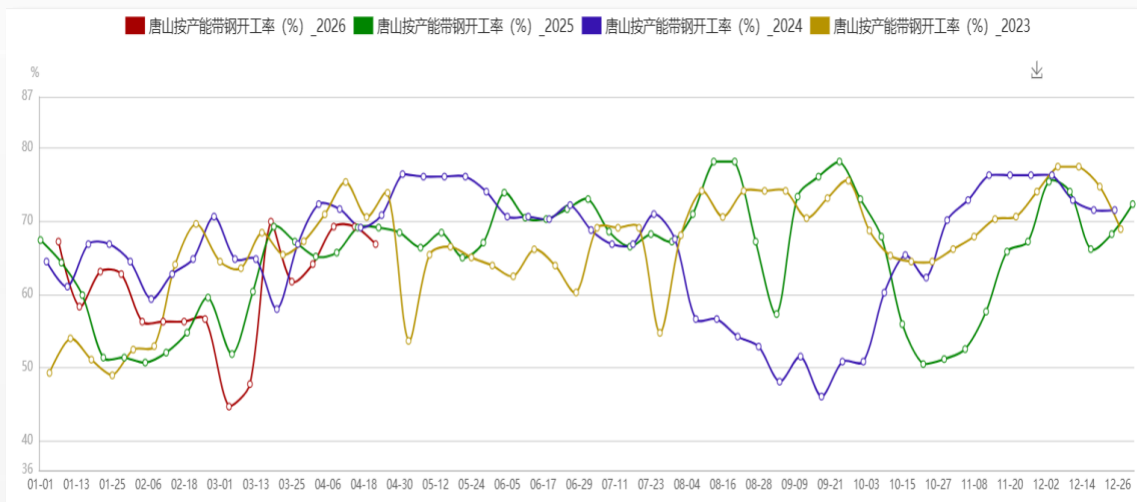
数据来源：唐宋钢铁在线监测预警系统，如需引用请注明出处。



04 供给-轧线开工走势

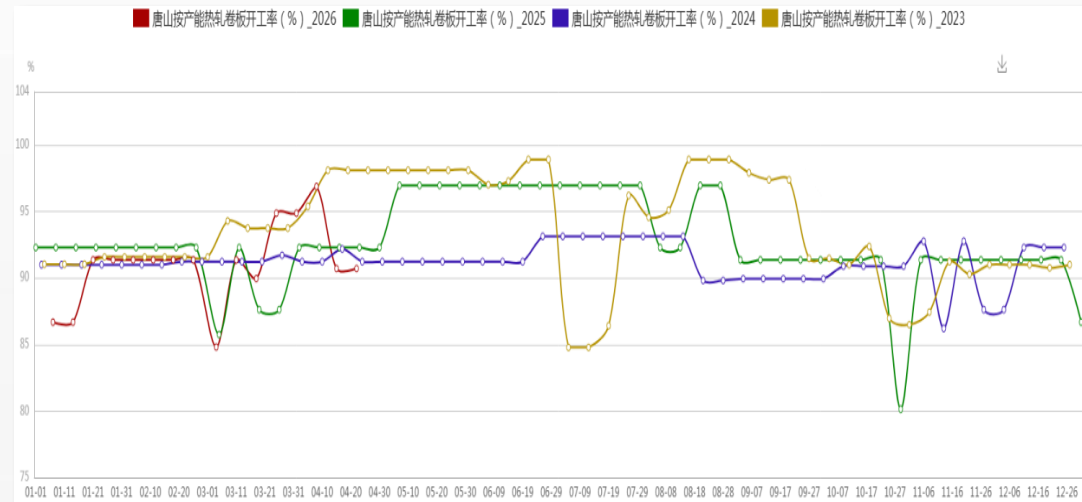
图：带钢开工情况（全样本）

单位：%



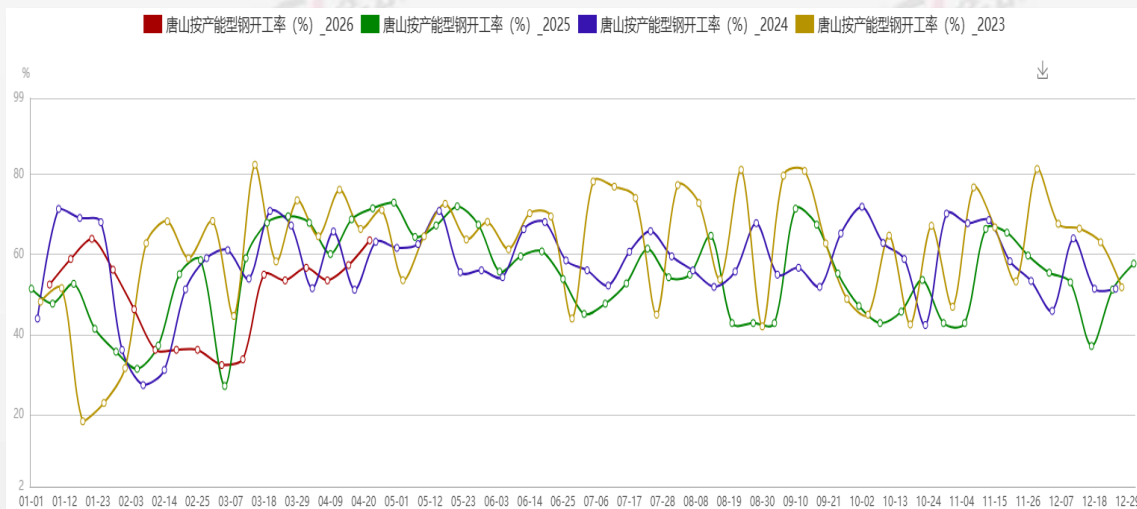
图：热卷开工情况（全样本）

单位：%



图：型钢开工情况（全样本）

单位：%



数据来源：唐宋钢铁在线监测预警系统，如需引用请注明出处。



05 供给-带钢轧线开工明细

唐山（全样本）钢厂带钢生产明细（2026年第17周）			
名称	轧线条数	在产条数	日产（吨）
RF	2	2	11000
TZ	1	1	8000
DHGT	2	0	0
ST	1	1	4000
YG	2	1	3500
LDH	3	2	10000
DHTG	2	1	4000
XD	1	1	4000
JX	2	2	10000
TY	1	1	5000
GT	1	1	10000
JA	1	1	7000
WFTG	1	1	5000
总计	20	15	81500

数据来源：唐宋钢铁在线监测预警系统，如需引用请注明出处。

带钢：唐山13家带钢企业共计20条开15条，开工率75%，周比降5%。合计13家日产量8.15万吨，周比降0.35万吨。

具体情况：

新增检修：DHGT检修1*650

新增复产：无

计划检修：JA检修1*850

计划复产：无

影响日产量1.5万吨，较上期增0.35万吨



06 供给-带钢轧线排产明细

唐山（全样本）钢厂带钢轧线排产明细（2026年第17周）

名称	排产规格	
RF	485-647	730-885
TZ	505-850	
DHGT	295-315	345-358
ST	610-735	
YG	235-355	685-880
LDH	460-520	570-630
DHTG	390-438	475-520
XD	295-435	
JX	610-750	232-355
TY	610-630	
GT	685-880	
JA	460-495	
WFTG	352-415	

本周唐山地区13家钢厂带钢排产，呈现"全规格覆盖、窄带为"主力"的特点。窄带钢232-435主要为焊管、冷弯型钢原料；中宽带460-735主要用于机械加工、结构件；宽带685-880主要用于大型焊管、钢结构。从排产规格来看，焊管厂刚需逐步回升至常态水平；冷弯型钢随市场氛围好转，采购量增加；钢结构基建需求仍有释放预期；机械制造终端采购试探性询价为主。



数据来源：唐宋钢铁在线监测预警系统，如需引用请注明出处。

07 供给-热轧卷板轧线开工明细

唐山（全样本）钢企热轧卷板轧线开工明细（2026年第17周）

名称	轧线条数	在产条数	日产（吨）
ZH	3	3	42000
SGQG	2	2	25000
DHTG	2	2	21000
SGJT	2	2	20000
RF	1	1	10000
DHGT	2	2	17000
TG	2	2	18200
GL	2	2	16000
YG	2	2	30000
XD	1	1	24500
总计	19	19	237500

数据来源：唐宋钢铁在线监测预警系统，如需引用请注明出处。

热轧卷板：统计唐山10家热轧卷板企业共计19条热轧板卷生产线，开19条，按产能开工率90.71%，周比持平。

具体情况：

新增检修：无

新增复产：无

计划检修：无

计划复产：无

影响日产量18300吨，较上期持平

08 供给-型钢轧线开工明细

唐山（全样本）钢企型钢轧线开工明细（2026年第17周）				
名称	轧线条数	在产条数	日产能（吨）	日产(吨)
DL	1	1	3000	3000
JZ	1	1	4000	4000
ZF	5	5	15000	15000
SC	3	3	8000	8000
LX	3	3	4000	4000
XY	1	1	400	400
XTY	2	2	3000	3000
HX	1	0	0	
YQ	1	1	1500	1500
LM	1	1	600	600
FD	1	1	800	800
HD	1	1	1000	1000
ZC	1	1	0	
RX	2	1	4500	2500
OL	1	0	0	
JH	1	0	800	0
JY	1	0	0	
YF	1	0	1500	0
QC	1	1	1500	1500
SH	2	0	4000	
XYY	1	1	2000	2000
JRC	1	1	2000	2000
XT	2	0	0	
GX	2	0	0	
HR	1	0	0	
JH	1	1	3000	3000
DC	1	1	2000	2000
总计	34	4	62600	54300

数据来源：唐宋钢铁在线监测预警系统，如需引用请注明出处。

型材：唐山调坯轧线34条开20条，开工率58.82%，
周比增8.82%。

具体情况：

新增检修：无

新增复产：DL复产1*750、QC复产1*550、DC复产1*550

计划检修：暂无

计划复产：暂无

影响日产量8300吨，较上期增加6500吨



库存端样本级数据

01 库存-唐山主流钢坯仓储库存

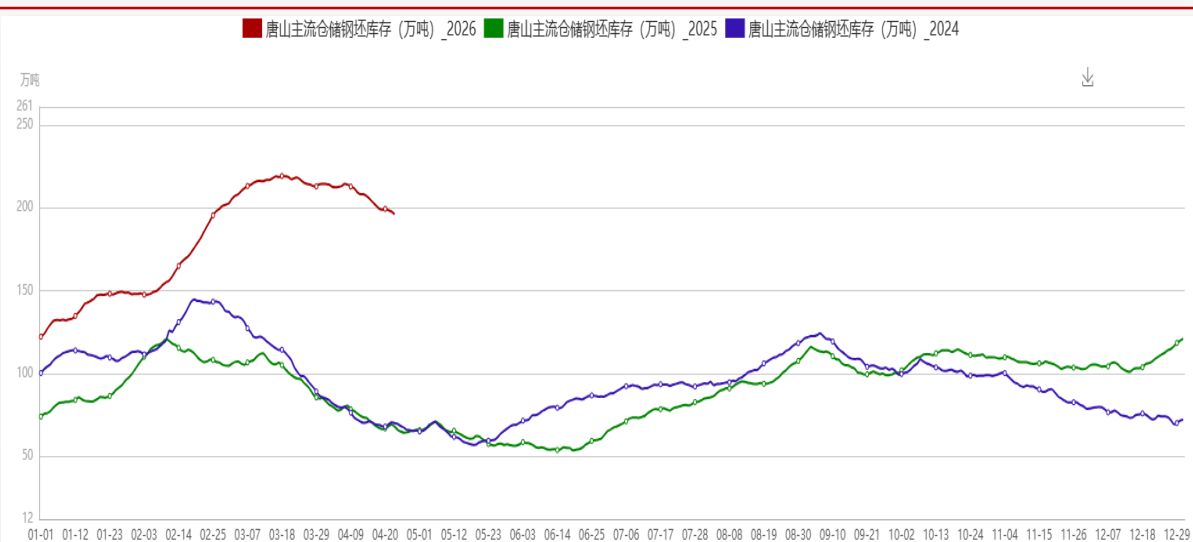
日期	唐宋价格指数	价格涨跌	总库存	库存增减	象屿正丰	海翼宏润	物产震翔
4月6日	2980	0	213.09	0.48	38.00	77.35	95.12
4月7日	2980	0	214.42	1.33	37.89	80.30	96.23
4月8日	2980	0	214.06	-0.36	37.77	80.48	95.81
4月9日	2970	-10	212.89	-1.17	37.60	80.20	95.09
4月10日	2970	0	211.97	-0.92	37.62	79.48	94.87
4月11日	2970	0	209.70	-2.27	37.34	78.49	93.87
4月12日	2970	0	208.26	-1.44	37.16	77.84	93.26
4月13日	2970	0	208.22	-0.04	37.45	77.35	93.42
4月14日	2970	0	207.32	-0.9	37.6	76.95	92.77
4月15日	2970	0	205.54	-1.78	37.59	76	91.95
4月16日	2990	20	203.49	-2.05	37.06	75	91.43
4月17日	2990	0	201.65	-1.84	36.96	74.05	90.64
4月18日	2990	0	199.65	-2	36.58	73.46	89.61
4月19日	2990	0	198.89	-0.76	36.43	73	89.46
4月20日	3020	30	199.42	0.53	36.19	73.51	89.72
4月21日	3020	0	198.64	-0.78	36.17	73.35	89.12
4月22日	3030	10	197.84	-0.8	36.11	73	88.73
4月23日	3030	0	196.08	-1.76	35.73	71.98	88.37

❖唐山主要仓库及港口同口径钢坯库存255.91万吨，周环比降3.96万吨。仓储库存持续下降，港口库存小幅增加。

❖本周轧钢厂按需采坯，仓储库存下降，受进口板坯到港及方坯出口资源集港共同影响下，港口库存略有增加，钢坯社会库存小幅降库。

图：唐山主流钢坯仓储库存

单位：万吨



数据来源：唐宋钢铁在线监测预警系统，如需引用请注明出处。

唐宋统计：唐山热轧带钢主流仓库及港口库存					
库存总数（万吨）			库存明细（万吨）		
日期	本期库存	较上期增减	名称	本期库存	较上期增减
2026/1/21	64.61	6.59	永昌	26	-2.5
2026/1/28	76.37	11.76	北方	8.21	-0.79
2026/2/4	98.03	21.66	中拓	8.3	-0.9
2026/2/11	108.46	10.43	正泰	16.02	-1.69
2026/2/18	108.46	0	启铭	4.6	-0.4
2026/2/24	139.62	31.16	兴通	0	0
2026/3/4	146.53	6.91	物产物流丰南	6.82	-1.03
2026/3/11	142.07	-4.46	物产物流启辰	5.91	-0.08
2026/3/18	136.18	-5.89	物产物流煜丰	3.09	0.27
2026/3/25	131.4	-4.78	象屿正丰	7.19	0.22
2026/4/1	122.23	-9.17	盛佳	9.09	-0.38
2026/4/8	118.83	-3.4	仓储合计	95.23	-7.28
2026/4/15	106.21	-12.62	港口合计	2.2	-1.5
2026/4/22	97.43	-8.78	总库存	97.43	-8.78

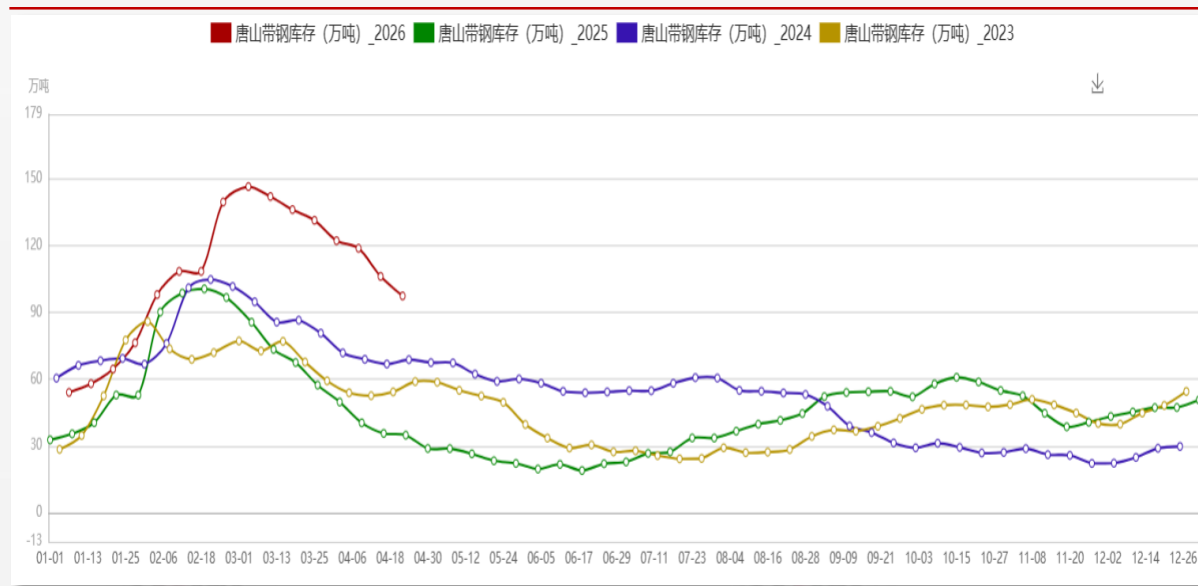
❖唐山重点仓储港口带钢库存97.43万吨，较上期降8.78万吨。

仓储库存、港口库存均下降。

❖唐山带钢主流仓储库存持续降库，带钢库存降幅较上周收窄。

图：唐山热轧带钢主流仓库及港口库存

单位：万吨



数据来源：唐宋钢铁在线监测预警系统，如需引用请注明出处。

03 库存-唐山热轧卷板社会库存

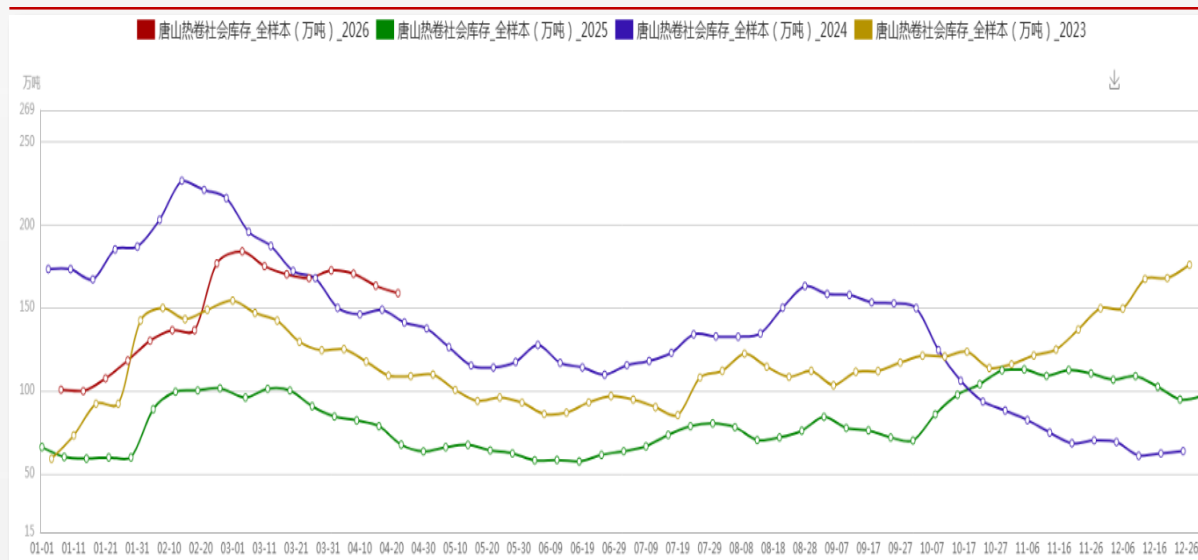
唐山（全样本）热卷社会库存明细（2026年第17周）

名称	本期库存	上期库存	增减幅
永昌物流	4.4	5.5	-1.1
北方物流	27.58	31.75	-4.17
物产物流	15.01	15.17	-0.16
物产启辰	7.25	7.46	-0.21
物产煜丰	5.28	4.46	0.82
中拓伟源	14.7	16.2	-1.5
中拓金英红	5	5.7	-0.7
中拓盈升	1.7	1.8	-0.1
中拓壹号库	11.5	12.6	-1.1
象屿正丰	20.72	21.18	-0.46
启铭军和	2.6	3.1	-0.5
启铭朝阳	8.5	8.1	0.4
启铭宇恒	2.8	3.8	-1
苏美达正泰	5.13	4.45	0.68
曹妃甸	11.71	12.1	-0.39
京唐港	15	10	5
总计	158.88	163.37	-4.49

- ❖唐山热卷社会库存158.88万吨，周环比减少4.49万吨。
- ❖唐山热卷社会库存继续减少。唐山热卷社会库存继续减少但降幅收窄，市场活跃度降低，终端采购刚需为主，需求释放较为缓慢。

图：唐山热轧卷板社会库存

单位：万吨



数据来源：唐宋钢铁在线监测预警系统，如需引用请注明出处。



需求端样本级数据

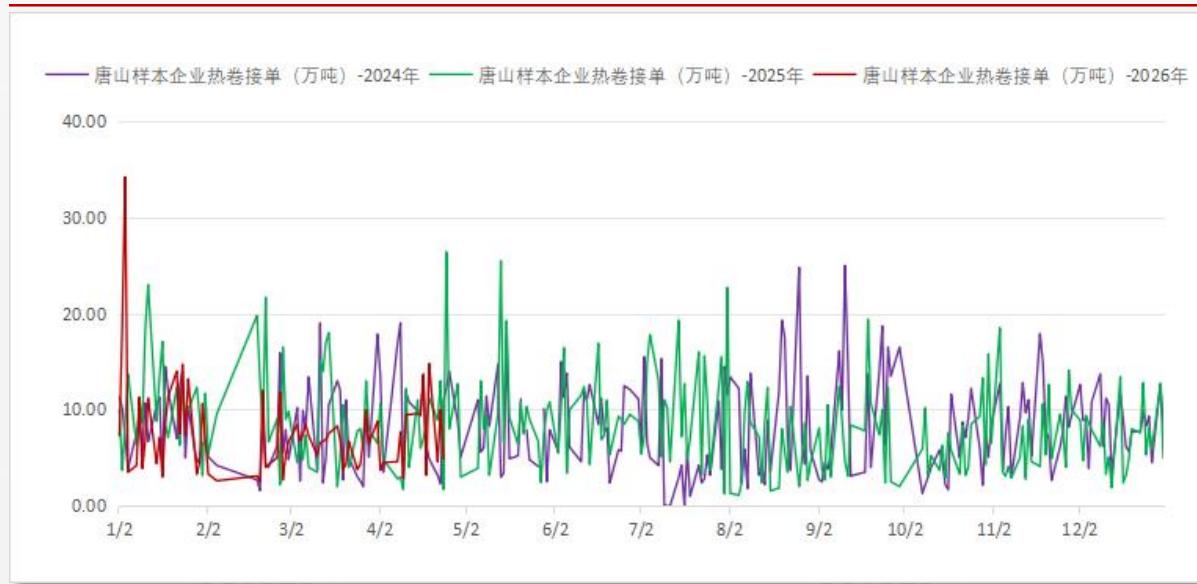
唐山热轧卷板接单明细 (2026年第17周)

名称	品种	接单量 (万吨)
安丰	基料	13
纵横	基料	15
新东海	基料	5.5
瑞丰	基料	4
总计		37.5

- ❖唐山热轧卷板钢企接单量为37.5万吨，较上周减少14.2万吨。
- ❖接单量周比走低，卷板价格持续走高，出口报价竞争力下降，部分品种出口利润倒挂，海外订单萎缩，内需承压。另外钢厂进行生产结构性调整，缓解高库存压力并优化品种结构。

图：唐山热轧卷板钢企接单量

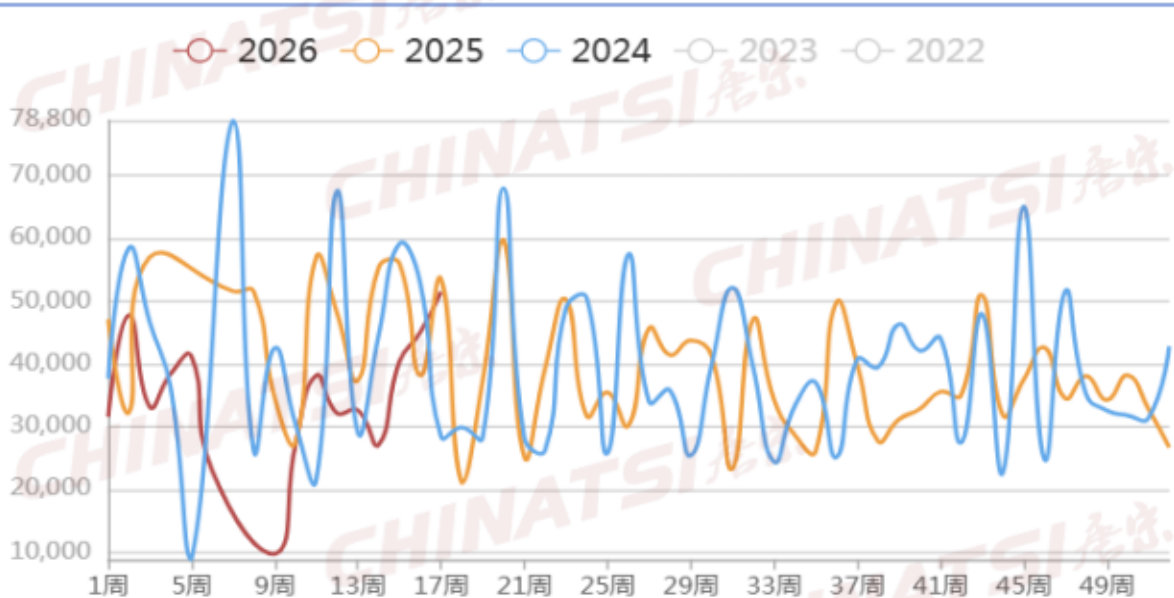
单位：万吨



数据来源：唐宋钢铁在线监测预警系统，如需引用请注明出处。

02 需求-唐山型钢成交情况

唐山型钢成交周度对比图



本周唐山型钢市场整体交投尚可，期螺震荡上行，下游企业按需补库，终端刚需支撑尚可，市场投机性需求亦有所回暖。但随着钢价持续抬升，高位资源接受度走弱，高价成交逐步放缓，整体成交量较上周有所回落。

日期	日成交量	日环比	周数	周均成交	周环比
2026/4/23	29100	-19750	16周	51487	4867
2026/4/22	48850	10650	15周	46620	7508
2026/4/21	38200	-51600	14周	39112	12002
2026/4/20	89800	70500	13周	27110	-5328
2026/4/17	19300	-57900	12周	32438	1464

数据来源：唐宋钢铁在线监测预警系统，如需引用请注明出处。

四

成本、利润样本级数据

01 成本、利润—唐山重点钢材品种成本及利润情况

重点钢企铁水成本

地区	厂家	本期	上期	涨跌
唐山	钢企A	2260	2230	30
唐山	钢企B	2185	2205	-20
唐山	钢企C	2179	2155	24
秦皇岛	钢企D	2212	2221	-9
天津	钢企E	2240	2215	25
山西	钢企F	2307	2276	31
山西	钢企G	2259	2228	31
邯郸	钢企H	2265	2260	5
邯郸	钢企I	2230	2220	10
邯郸	钢企J	2220	2210	10
邯郸	钢企K	2200	2190	10

本期(4.16-4.22)国内钢材价格重心整体上移，成本端铁水价格小幅抬升，钢厂利润回升至盈亏平衡线附近，盈利空间保持相对稳定。据唐宋数据监测，当前钢铁企业利润指数为25.57元/吨，较上周上涨13.06元/吨。原料方面，焦炭第二轮提涨已全面落地，市场情绪边际回暖，成本端对钢价的支撑进一步增强。宏观情绪有所改善，叠加成本端支撑作用，共同带动钢价重心小幅抬升。与此同时，终端需求释放力度有限，对价格上行形成一定制约。整体来看，本期钢市受成本支撑与宏观情绪改善带动表现偏强，同时需求端偏弱对价格形成约束，钢厂盈利较前期有所修复。

品种	本期成本	上期成本	成本涨跌	目前市场价	盈亏情况	备注
钢坯	2949	2933.5	15.5	3030	81	联合钢企（调查成本）：钢坯、热卷、带钢、螺纹 调坯轧材企业（即时成本） 窄带（调坯）型钢（调坯） 含税价
带钢	3099	3083	16	3250	151	
热卷	3129	3113.5	15.5	3260	131	
螺纹	3129	3133.5	15.5	3180	51	
窄带(调坯)	3350	3290	60	3270	-80	
型钢(调坯)	3320	3280	40	3300	-20	

数据来源：唐宋钢铁在线监测预警系统，如需引用请注明出处。

关于《唐尔街钢铁情报》

- ❖ 《唐尔街钢铁情报》由河北唐宋大数据产业股份有限公司原创出品；本报告所涉及数据，集中于唐山地区，由唐宋信息团队通过二十年建立的信息采集渠道原创获得；
- ❖ 本报告涵盖唐山钢铁市场所有主流商品，原燃料和成品；
- ❖ 本报告指标及分析维度涉及价格、生产、销售、库存、成本和利润等多个层面；
- ❖ 本报告样本涉及唐山地区生产性企业、贸易企业、加工企业和物流企业等产业链各端，企业样本数超200个，接近100%全样本调查；
- ❖ 本报告涉及唐宋算法，选择单边和套利系列算法中的趋势跟踪和位置跟踪两类单维算法，其算法与结果仅供参考。

法律声明

- ❖ 本报告由河北唐宋大数据产业股份有限公司（以下简称“本公司”）制作及发布。
- ❖ 本报告所涉及数据、指标、算法、报告的过程及结果均属于唐宋大数据原创，我们声明对此拥有知识产权，任何未经授权的引用和转载均被认为违法行为；
- ❖ 本报告仅授权客户使用。该授权方式主要为商业协议所规定的权力主张，本公司不会因接收人收到本报告而视其为客户。
- ❖ 本报告基于本公司及其研究人员认为可信的公开资料或实地调研资料，反映了作者的研究观点，力求独立、客观和公正，结论不受任何第三方的授意或影响。但本公司及其研究人员对这些信息的准确性和完整性不作任何保证，且本报告中的资料、意见、预测均反映报告初次公开发布时的判断，可能会随时调整。在任何情况下，本报告中的信息或所表述的意见并不构成对任何人的投资建议，本报告所载的资料、工具、意见及推测只提供给客户作参考之用。在任何情况下，本公司不对任何人因使用本报告中的任何内容所引致的任何损失负任何责任，投资者需自行承担风险。

公司简介

- ❖河北唐宋大数据产业股份有限公司成立于2005年；
- ❖河北唐宋大数据产业股份有限公司是知名的钢铁资讯平台；
- ❖河北唐宋大数据产业股份有限公司致力于通过信息技术改造提升钢铁产业；
- ❖河北唐宋大数据产业股份有限公司打造的钢铁市场AI大脑，聚焦于钢铁市场预测、辅助决策、库存管理、价格管理、风险管理、单边与套利交易等钢铁市场全场景应用，已经在宝钢、河钢等企业落地应用。

产品服务一览

- ❖移动端：唐宋钢铁APP，微信小程序、短信；
- ❖WEB端：[中国钢铁产业网](#)；
- ❖云端：[唐宋钢铁在线监测预警系统](#)；
- ❖数据端：数据包、数据API，数据超市，数据云平台；
- ❖投研报告：《唐尔街钢铁情报》、日、周、月、年报；
- ❖指数系列：唐宋钢坯指数、唐宋带钢指数、唐宋铁矿石指数；
- ❖AI 大脑：预测A系统、交易B系统，基本面量化C系统；决策辅助D系统，智能套利E系统，智能套保F系统；智能库存管理业务系统；智能套保业务员系统；智能价格管理业务系统等。

客服电话：400-6565-958

关于唐宋



国家工信部两化融合试点单位 国家商务部价格直报单位 国家专精特新企业 国家高新技术企业 全联冶金商会副会长单位