

# 唐尔街钢铁情报 ( 样本级报告 )

第15周 2026-4-30

目录

CONTENTS

供给端样本级数据

一

库存端样本级数据

二

需求端样本级数据

三

成本、利润样本级数据

四

数据调查：唐宋信息中心  
报告撰写：唐宋信息中心

服务咨询：400-6565-958  
报告咨询：15931579836



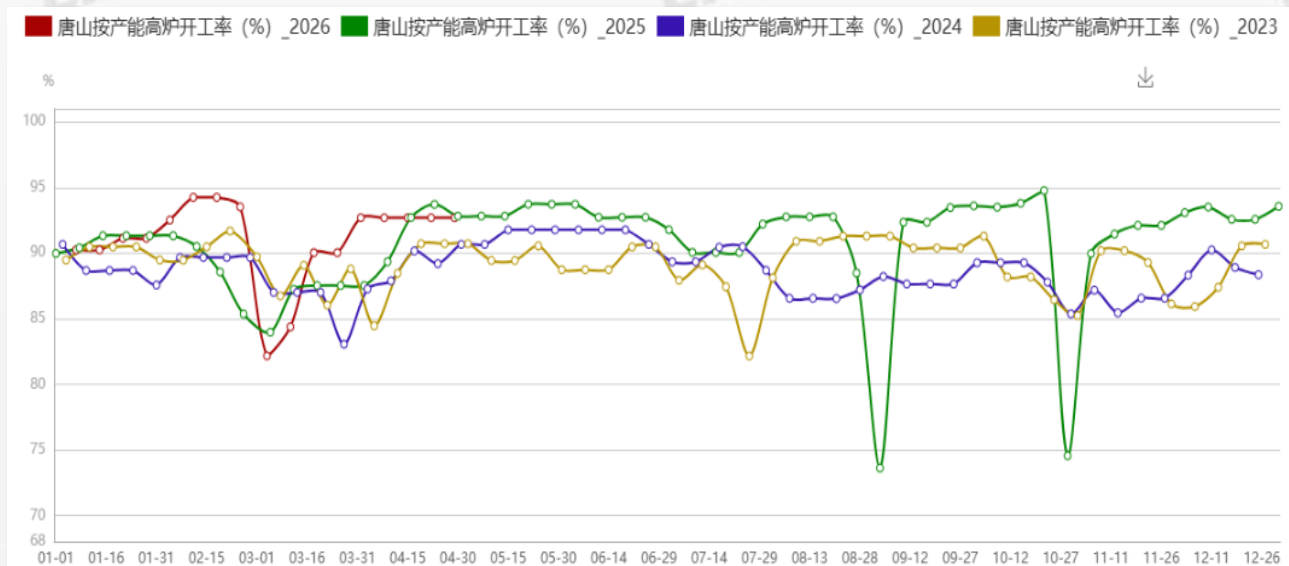
# 供给端样本级数据

---

分类	4月29日	4月23日	涨跌值
唐山(全样本)按产能高炉开工率(%)	92.69	92.69	0
唐山(全样本)生铁日产量(万吨)	36.36	36.36	0

唐山地区高炉开工率：按个数开工率为91.46%周比持平，按容积开工率为94.11%周比持平。影响铁水日产量26236吨，较上期持平。

图：唐山按产能高炉开工率 单位：%



数据来源：唐宋钢铁在线监测预警系统，如需引用请注明出处。



# 02 供给-高炉生产情况

	厂家	限产等级	高炉检修	检修个数	影响铁水日产量	检修及复产时间	备注
丰南	钢厂1	A	0	0			
	钢厂2	A	0	0			
	钢厂3	A	1580*1	1	4732		检修
	钢厂4	A	1280*1	1	3840		检修
迁安	钢厂1	A	1080*1	1	3456		检修
	钢厂2	A	0	0			
	钢厂3	A	0	0			
	钢厂4	A	1080*1	1	3456	2024/8/6	检修
	钢厂5	A	0	0			
	钢厂6	A	0	0			
遵化	钢厂1	A	1080*1	1	3456		检修
迁西	钢厂1	A	1280*1	1	3840		检修
乐亭	钢厂1	A	0	0			
	钢厂2	A	0	0			
	钢厂3	A	0	0			
海港区	钢厂1	A	0	0			
	钢厂2	A	0	0			
滦县	钢厂1	A	1080*1	1	3456	2022/7/14	检修
	钢厂2	A	0	0			
曹妃甸	钢厂1	A	0	0			
	钢厂2	A	0	0			
	钢厂3	A	0	0			
合计				7	26236		

具体情况：

新增检修：无

新增复产：无

计划检修：无

计划复产：JX、GL

影响铁水日产量2.62万吨，较上期持平



数据来源：唐宋钢铁在线监测预警系统，如需引用请注明出处。

# 03 供给-轧线开工情况

- ❖ 本周唐山按产能带钢开工率周比持平，钢企生产平稳；
- ❖ 本周唐山按产能热轧卷板开工率周比持平，钢企维持正常生产；
- ❖ 本周唐山按产能型钢开工率周比小幅上升，YF复产1\*550，XY检修1\*450。

分类	4月29日	4月23日	涨跌值
唐山（全样本）按产能带钢开工率（%）	66.89	66.89	0
唐山（全样本）按产能热轧卷板开工率（%）	96.88	96.88	0
唐山（全样本）按产能型钢开工率（%）	64.48	63.52	0.96

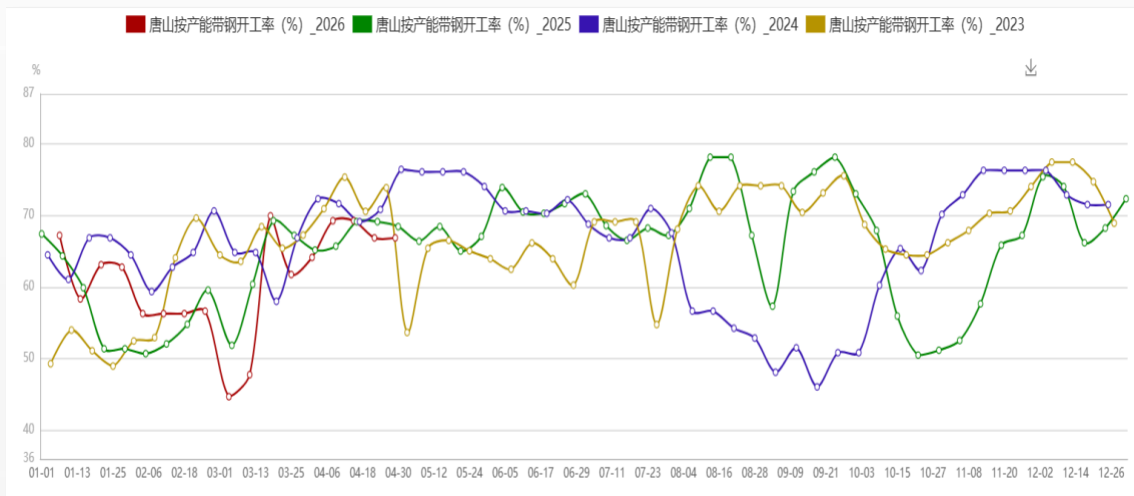
数据来源：唐宋钢铁在线监测预警系统，如需引用请注明出处。



# 04 供给-轧线开工走势

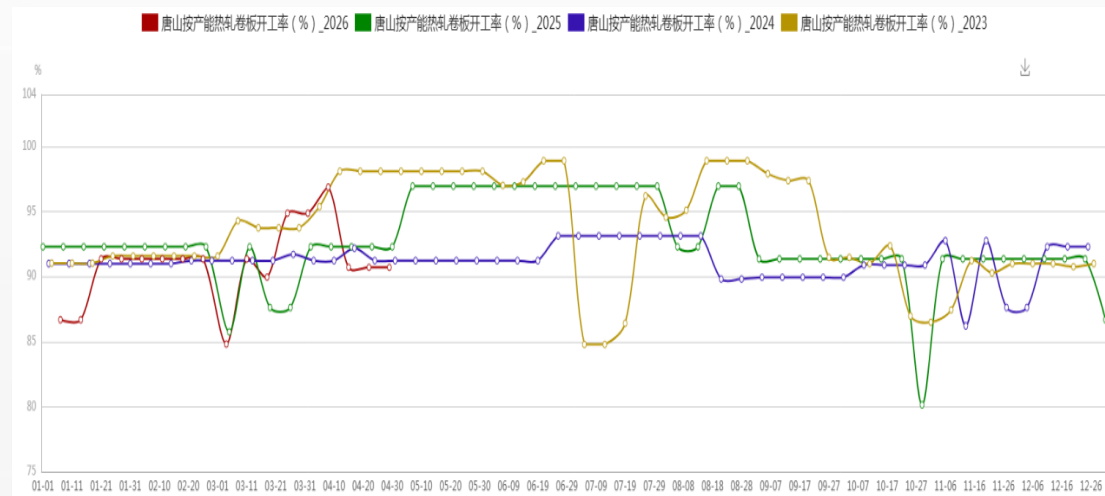
图：带钢开工情况（全样本）

单位：%



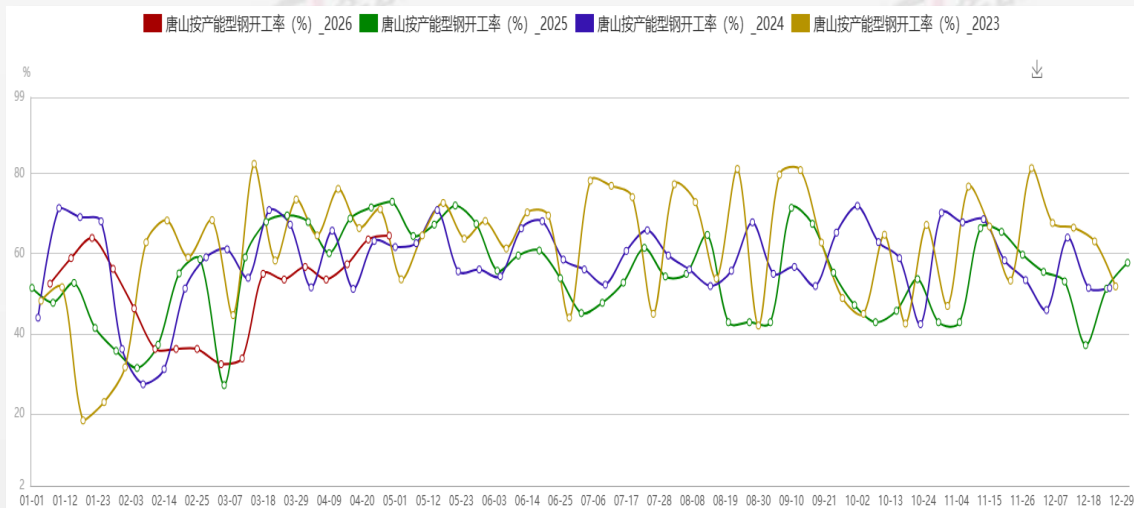
图：热卷开工情况（全样本）

单位：%



图：型钢开工情况（全样本）

单位：%



数据来源：唐宋钢铁在线监测预警系统，如需引用请注明出处。



# 05 供给-带钢轧线开工明细

唐山（全样本）钢厂带钢生产明细（2026年第18周）			
名称	轧线条数	在产条数	日产（吨）
RF	2	2	11000
TZ	1	1	8000
DHGT	2	0	0
ST	1	1	4000
YG	2	1	3500
LDH	3	2	10000
DHTG	2	1	4000
XD	1	1	4000
JX	2	2	10000
TY	1	1	5000
GT	1	1	10000
JA	1	1	7000
WFTG	1	1	5000
总计	20	15	81500

数据来源：唐宋钢铁在线监测预警系统，如需引用请注明出处。

带钢：唐山13家带钢企业共计20条开15条，开工率75%，周比持平。合计13家日产量8.15万吨，周比持平。

**具体情况：**

**新增检修：无**

**新增复产：无**

**计划检修：无**

**计划复产：无**

**影响日产量1.5万吨，较上期持平**



# 06 供给-带钢轧线排产明细

唐山（全样本）钢厂带钢轧线排产明细（2026年第18周）

名称	排产规格	
RF	485-647	730-885
TZ	505-850	
DHGT	295-315	345-358
ST	610-735	
YG	235-355	685-880
LDH	460-520	570-630
DHTG	390-438	475-520
XD	295-435	
JX	610-750	232-355
TY	610-630	
GT	685-880	
JA	460-495	
WFTG	352-415	

本周唐山地区13家钢厂带钢排产，呈现"全规格覆盖、窄带为"主力"的特点。窄带钢232-435主要为焊管、冷弯型钢原料；中宽带460-735主要用于机械加工、结构件；宽带685-880主要用于大型焊管、钢结构。从排产规格来看，焊管厂刚需逐步回升至常态水平；冷弯型钢随市场氛围好转，采购量增加；钢结构基建需求仍有释放预期；机械制造终端采购试探性询价为主。



数据来源：唐宋钢铁在线监测预警系统，如需引用请注明出处。

# 07 供给-热轧卷板轧线开工明细

唐山（全样本）钢企热轧卷板轧线开工明细（2026年第18周）

名称	轧线条数	在产条数	日产（吨）
ZH	3	3	42000
SGQG	2	2	25000
DHTG	2	2	21000
SGJT	2	2	20000
RF	1	1	10000
DHGT	2	2	17000
TG	2	2	18200
GL	2	2	16000
YG	2	2	30000
XD	1	1	24500
总计	19	19	237500

数据来源：唐宋钢铁在线监测预警系统，如需引用请注明出处。

热轧卷板：统计唐山10家热轧卷板企业共计19条热轧板卷生产线，开19条，按产能开工率90.71%，周比持平。

**具体情况：**

**新增检修：无**

**新增复产：无**

**计划检修：无**

**计划复产：无**

**影响日产量18300吨，较上期持平**

# 08 供给-型钢轧线开工明细

唐山（全样本）钢企型钢轧线开工明细（2026年第18周）				
名称	轧线条数	在产条数	日产能（吨）	日产(吨)
DL	1	1	3000	3000
JZ	1	1	4000	4000
ZF	5	5	15000	15000
SC	3	3	8000	8000
LX	3	3	4000	4000
XY	1	0	400	0
XTY	2	2	3000	3000
HX	1	0	0	0
YQ	1	1	1500	1500
LM	1	1	600	600
FD	1	1	800	800
HD	1	1	1000	1000
ZC	1	1	0	0
RX	2	1	4500	2500
OL	1	0	0	0
JH	1	0	800	0
JY	1	0	0	0
YF	1	1	1500	1500
QC	1	1	1500	1500
SH	2	0	4000	0
XYY	1	1	2000	2000
JRC	1	1	2000	2000
XT	2	0	0	0
GX	2	0	0	0
HR	1	0	0	0
JH	1	1	3000	3000
DC	1	1	2000	2000
总计	34	4	62600	55400

数据来源：唐宋钢铁在线监测预警系统，如需引用请注明出处。

型材：唐山调坯轧线34条开20条，开工率58.82%，  
周比持平。

具体情况：

新增检修：无

新增复产：YF复产1\*550、XY检修1\*450

计划检修：暂无

计划复产：暂无

影响日产量7200吨，较上期增加1100吨



## 库存端样本级数据

---

# 01 库存-唐山主流钢坯仓储库存

唐宋统计：唐山钢坯仓储库存与价格

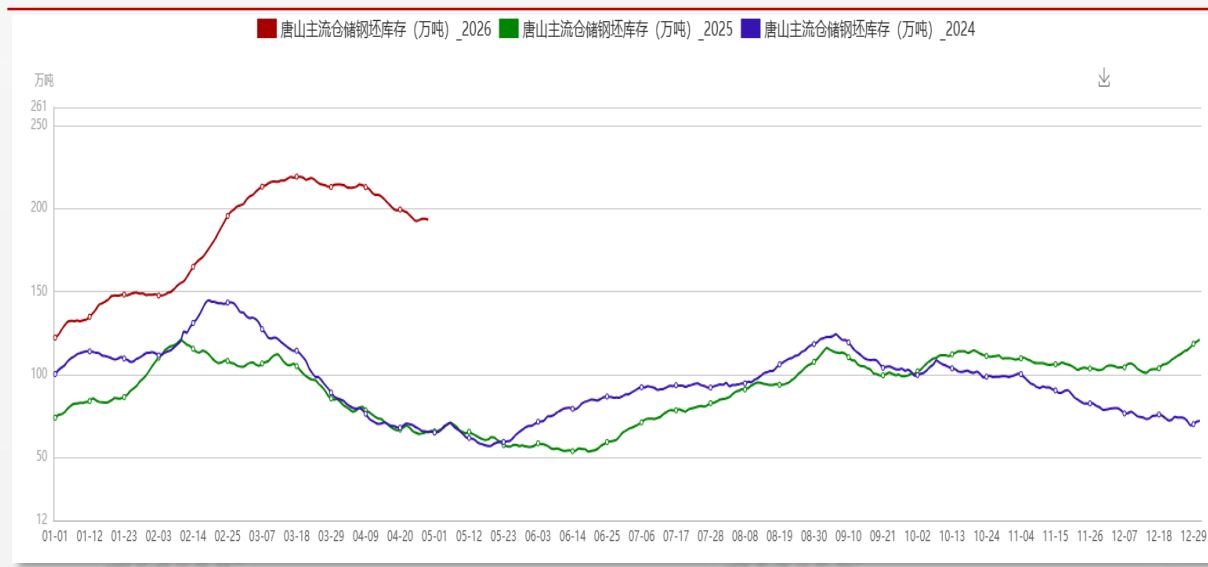
日期	钢坯出厂	价格涨跌	总库存	库存增减	象屿正丰	海翼宏润	物产震翔
2026/4/18	2990	0	199.65	-2	36.58	73.46	89.61
2026/4/19	2990	0	198.89	-0.76	36.43	73	89.46
2026/4/20	3020	30	199.42	0.53	36.19	73.51	89.72
2026/4/21	3020	0	198.64	-0.78	36.17	73.35	89.12
2026/4/22	3030	10	197.84	-0.8	36.11	73	88.73
2026/4/23	3030	0	196.08	-1.76	35.73	71.98	88.37
2026/4/24	3030	0	194.18	-1.9	35.16	71.22	87.8
2026/4/25	3030	0	192.48	-1.7	34.85	70.4	87.23
2026/4/26	3030	0	192.99	0.51	34.94	70.82	87.23
2026/4/27	3030	0	193.82	0.83	35.05	71.36	87.41
2026/4/28	3030	0	193.73	-0.09	34.66	71.65	87.42
2026/4/29	3040	10	193.32	-0.41	34.34	71.93	87.05
2026/4/30	3040	0	191.62	-1.7	33.59	71.98	86.05

❖唐山主要仓库及港口同口径钢坯库存256.52万吨，周环比增0.61万吨。仓储库存小幅下降，港口库存延续累库态势。

❖本周轧钢厂采购情绪一般，主流仓储库存小幅下降，受出口资源集中集港影响，港口库存继续上升。

图：唐山主流钢坯仓储库存

单位：万吨



数据来源：唐宋钢铁在线监测预警系统，如需引用请注明出处。

唐宋统计：唐山热轧带钢主流仓库及港口库存

库存总数（万吨）			库存明细（万吨）		
日期	本期库存	较上期增减	名称	本期库存	较上期增减
2026/1/28	76.37	11.76	永昌	25	-1
2026/2/4	98.03	21.66	北方	7.48	-0.73
2026/2/11	108.46	10.43	中拓	7.7	-0.6
2026/2/18	108.46	0	正泰	15.88	-0.14
2026/2/24	139.62	31.16	启铭	4.4	-0.2
2026/3/4	146.53	6.91	兴通	0	0
2026/3/11	142.07	-4.46	物产物流丰南	6.35	-0.47
2026/3/18	136.18	-5.89	物产物流启辰	5.93	0.02
2026/3/25	131.4	-4.78	物产物流煜丰	2.47	-0.62
2026/4/1	122.23	-9.17	象屿正丰	6.68	-0.51
2026/4/8	118.83	-3.4	盛佳	8.14	-0.95
2026/4/15	106.21	-12.62	仓储合计	90.03	-5.2
2026/4/22	97.43	-8.78	港口合计	1.59	-0.61
2026/4/29	91.62	-5.81	总库存	91.62	-5.81

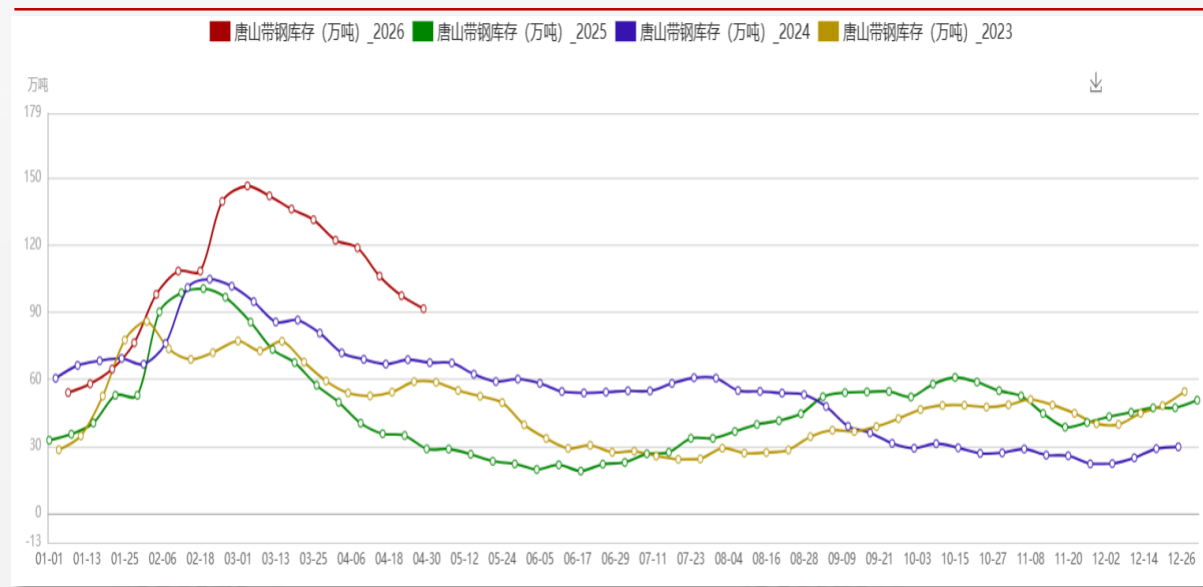
❖唐山重点仓储港口带钢库存91.62万吨，较上期降5.81万吨。

仓储库存、港口库存均下降。

❖唐山带钢主流仓储库存持续降库，带钢库存降幅放缓。

图：唐山热轧带钢主流仓库及港口库存

单位：万吨



数据来源：唐宋钢铁在线监测预警系统，如需引用请注明出处。

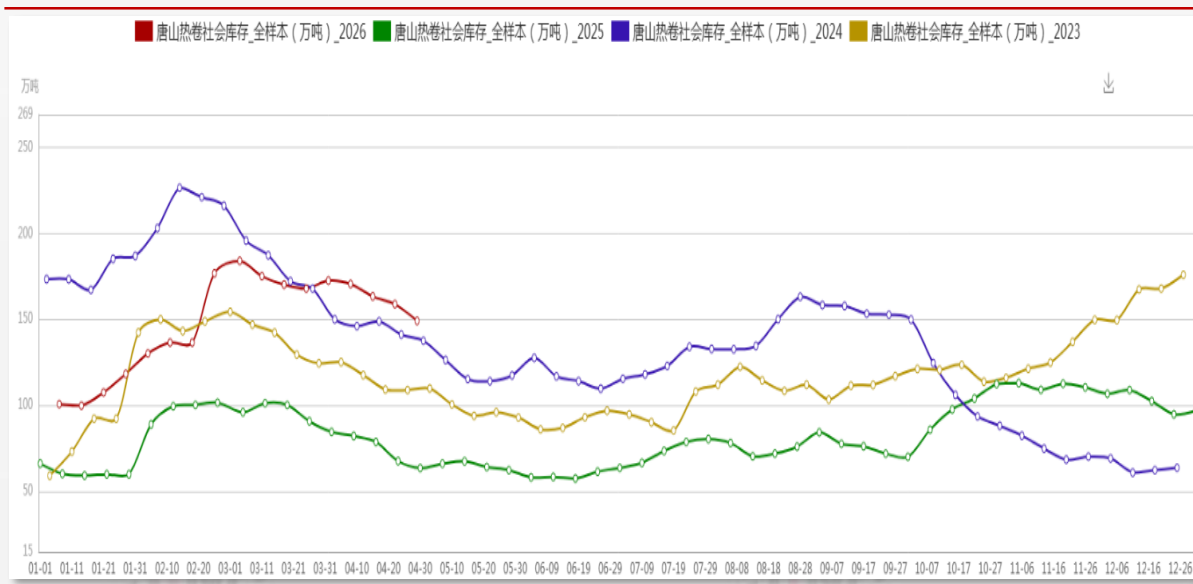
唐山（全样本）热卷社会库存明细（2026年第18周）

名称	本期库存	上期库存	增减幅
永昌物流	3.9	4.4	-0.5
北方物流	24.03	27.58	-3.55
物产物流	14.9	15.01	-0.11
物产启辰	7.61	7.25	0.36
物产煜丰	4.99	5.28	-0.29
中拓伟源	15.4	14.7	0.7
中拓金英红	4	5	-1
中拓盈升	1.6	1.7	-0.1
中拓壹号库	11.1	11.5	-0.4
象屿正丰	19.4	20.72	-1.32
启铭军和	2.4	2.6	-0.2
启铭朝阳	7.6	8.5	-0.9
启铭宇恒	2.5	2.8	-0.3
苏美达正泰	4.78	5.13	-0.35
曹妃甸	9.98	11.71	-1.73
京唐港	15	15	0
总计	149.19	158.88	-9.69

- ❖唐山热卷社会库存149.19万吨，周环比减少9.69万吨。
- ❖唐山热卷社会库存继续减少，市场成交有所好转，临近五一终端刚需补库增加，但投机表现释放较为缓慢。

图：唐山热轧卷板社会库存

单位：万吨



数据来源：唐宋钢铁在线监测预警系统，如需引用请注明出处。



## 需求端样本级数据

---

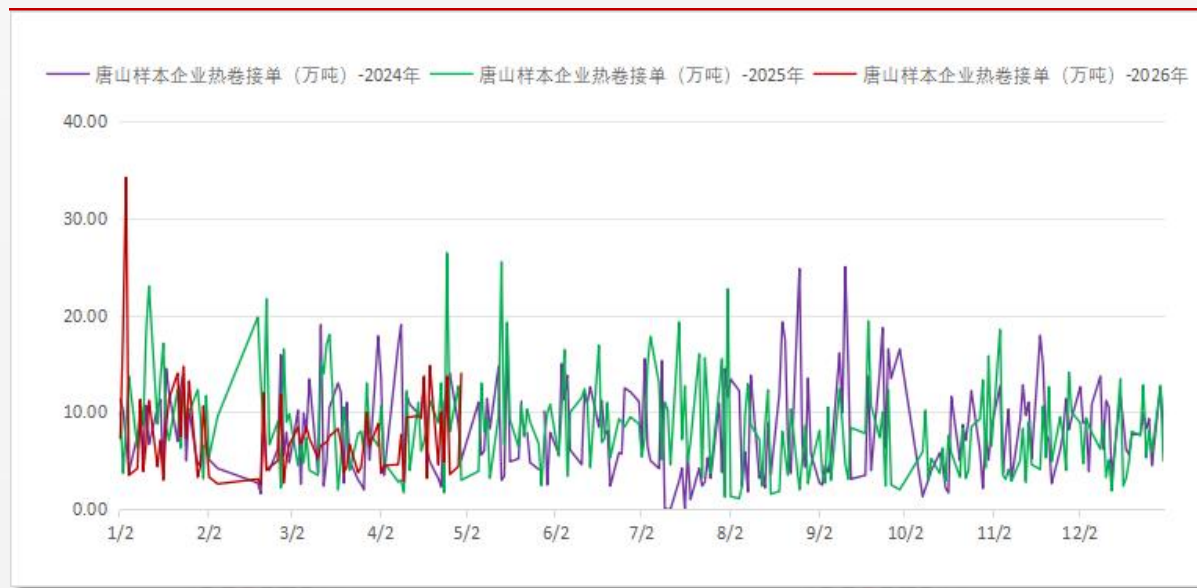
唐山热轧卷板接单明细 (2026年第18周)

名称	品种	接单量 (万吨)
安丰	基料	11
纵横	基料	15.2
新东海	基料	4.5
瑞丰	基料	5
总计		35.7

- ❖唐山热轧卷板钢企接单量为35.7万吨，较上周减少1.8万吨。
- ❖接单量周比虽小幅降低，但实际日均接单量约为8.93万吨，较上周日均8.2万吨提升约8.9%。一方面节前终端刚性补库需求集中释放。另一方面市场情绪阶段性回暖支撑采购意愿。

图：唐山热轧卷板钢企接单量

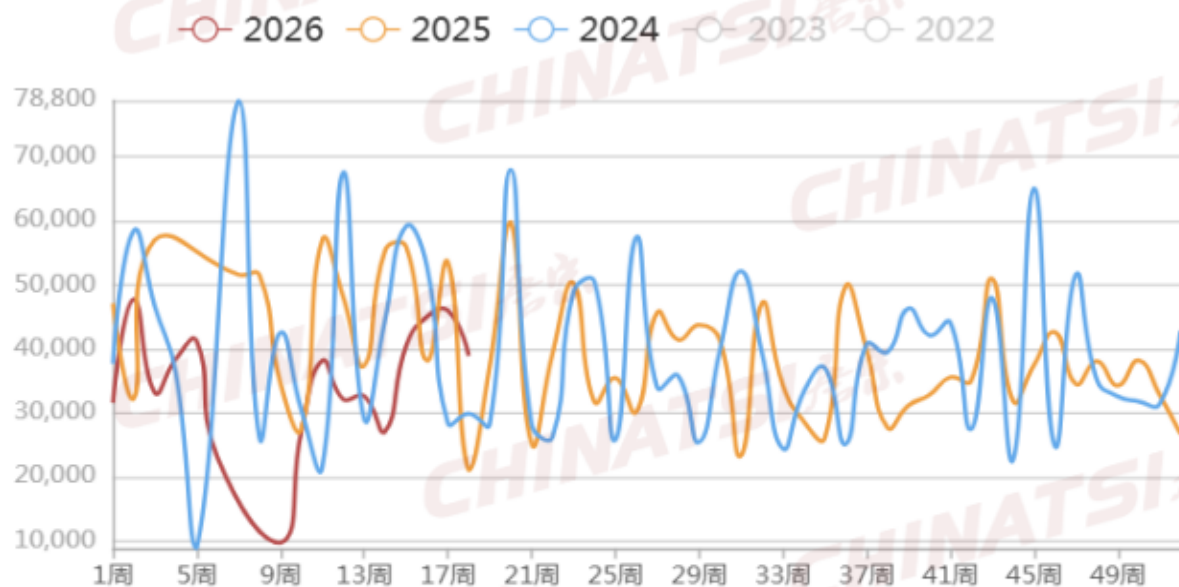
单位：万吨



数据来源：唐宋钢铁在线监测预警系统，如需引用请注明出处。

# 02 需求-唐山型钢成交情况

### 唐山型钢成交周度对比图



本周唐山型钢现货市场成交一般，期货盘面反复震荡，市场操作趋于保守。临近假期，贸易商及终端用户补库意愿不强，多以低价按需采购为主，市场投机行为减少，总体成交量环比有所下降。

数据来源：唐宋钢铁在线监测预警系统，如需引用请注明出处。

四

## 成本、利润样本级数据

---

# 01 成本、利润—唐山重点钢材品种成本及利润情况

## 重点钢企铁水成本

地区	厂家	本期	上期	涨跌
唐山	钢企A	2265	2260	5
唐山	钢企B	2205	2185	20
唐山	钢企C	2190	2179	11
秦皇岛	钢企D	2248	2212	36
天津	钢企E	2250	2240	10
山西	钢企F	2308	2307	1
山西	钢企G	2260	2259	1
邯郸	钢企H	2280	2265	15
邯郸	钢企I	2250	2230	20
邯郸	钢企J	2240	2220	20
邯郸	钢企K	2210	2200	10

本期(4.23-4.29)钢材价格震荡调整调整，铁水成本持续小幅抬升，钢厂整体维持微利状态。据唐宋数据监测，当前钢铁企业利润指数为15.88元/吨，较上周小幅下降9.70元/吨，盈利水平环比有所收窄。原料端表现偏强，焦煤价格坚挺，焦炭第三轮提涨处于关键博弈阶段，对成材成本形成支撑;而终端需求表现平淡，未能有效传导至成材端，也难以带动钢厂利润进一步扩张。综合来看，当前黑色市场呈现成本刚性偏强、终端需求偏弱的格局，钢厂长期处在低利润拉锯状态，盈利修复节奏受阻，短期难有明显改善空间。

品种	本期成本	上期成本	成本涨跌	目前市场价	盈亏情况	备注
钢坯	2966	2949	17	3040	74	联合钢企（调查成本）：钢坯、热卷、带钢、螺纹 调坯轧材企业（即时成本） 窄带（调坯）型钢（调坯） 含税价
带钢	3116	3099	17	3255	139	
热卷	3146	3113.5	32.5	3260	114	
螺纹	3146	3129	17	3170	24	
窄带(调坯)	3350	3350	0	3270	-80	
型钢(调坯)	3330	3320	10	3300	-30	

数据来源：唐宋钢铁在线监测预警系统，如需引用请注明出处。

## 关于《唐尔街钢铁情报》

- ❖ 《唐尔街钢铁情报》由河北唐宋大数据产业股份有限公司原创出品；本报告所涉及数据，集中于唐山地区，由唐宋信息团队通过二十年建立的信息采集渠道原创获得；
- ❖ 本报告涵盖唐山钢铁市场所有主流商品，原燃料和成品；
- ❖ 本报告指标及分析维度涉及价格、生产、销售、库存、成本和利润等多个层面；
- ❖ 本报告样本涉及唐山地区生产性企业、贸易企业、加工企业和物流企业等产业链各端，企业样本数超200个，接近100%全样本调查；
- ❖ 本报告涉及唐宋算法，选择单边和套利系列算法中的趋势跟踪和位置跟踪两类单维算法，其算法与结果仅供参考。

## 法律声明

- ❖ 本报告由河北唐宋大数据产业股份有限公司（以下简称“本公司”）制作及发布。
- ❖ 本报告所涉及数据、指标、算法、报告的过程及结果均属于唐宋大数据原创，我们声明对此拥有知识产权，任何未经授权的引用和转载均被认为违法行为；
- ❖ 本报告仅授权客户使用。该授权方式主要为商业协议所规定的权力主张，本公司不会因接收人收到本报告而视其为客户。
- ❖ 本报告基于本公司及其研究人员认为可信的公开资料或实地调研资料，反映了作者的研究观点，力求独立、客观和公正，结论不受任何第三方的授意或影响。但本公司及其研究人员对这些信息的准确性和完整性不作任何保证，且本报告中的资料、意见、预测均反映报告初次公开发布时的判断，可能会随时调整。在任何情况下，本报告中的信息或所表述的意见并不构成对任何人的投资建议，本报告所载的资料、工具、意见及推测只提供给客户作参考之用。在任何情况下，本公司不对任何人因使用本报告中的任何内容所引致的任何损失负任何责任，投资者需自行承担风险。

## 公司简介

- ❖河北唐宋大数据产业股份有限公司成立于2005年；
- ❖河北唐宋大数据产业股份有限公司是知名的钢铁资讯平台；
- ❖河北唐宋大数据产业股份有限公司致力于通过信息技术改造提升钢铁产业；
- ❖河北唐宋大数据产业股份有限公司打造的钢铁市场AI大脑，聚焦于钢铁市场预测、辅助决策、库存管理、价格管理、风险管理、单边与套利交易等钢铁市场全场景应用，已经在宝钢、河钢等企业落地应用。

## 产品服务一览

- ❖移动端：唐宋钢铁APP，微信小程序、短信；
- ❖WEB端：[中国钢铁产业网](#)；
- ❖云端：[唐宋钢铁在线监测预警系统](#)；
- ❖数据端：数据包、数据API，数据超市，数据云平台；
- ❖投研报告：《唐尔街钢铁情报》、日、周、月、年报；
- ❖指数系列：唐宋钢坯指数、唐宋带钢指数、唐宋铁矿石指数；
- ❖AI 大脑：预测A系统、交易B系统，基本面量化C系统；决策辅助D系统，智能套利E系统，智能套保F系统；智能库存管理业务系统；智能套保业务员系统；智能价格管理业务系统等。

# 客服电话：400-6565-958

# 关于唐宋



国家工信部两化融合试点单位 国家商务部价格直报单位 国家专精特新企业 国家高新技术企业 全联冶金商会副会长单位