

唐尔街钢铁情报 (样本级报告)

第22周 2026-6-18

目录

CONTENTS

供给端样本级数据

一

库存端样本级数据

二

需求端样本级数据

三

成本、利润样本级数据

四

数据调查：唐宋信息中心
报告撰写：唐宋信息中心

服务咨询：400-6565-958
报告咨询：15931579836

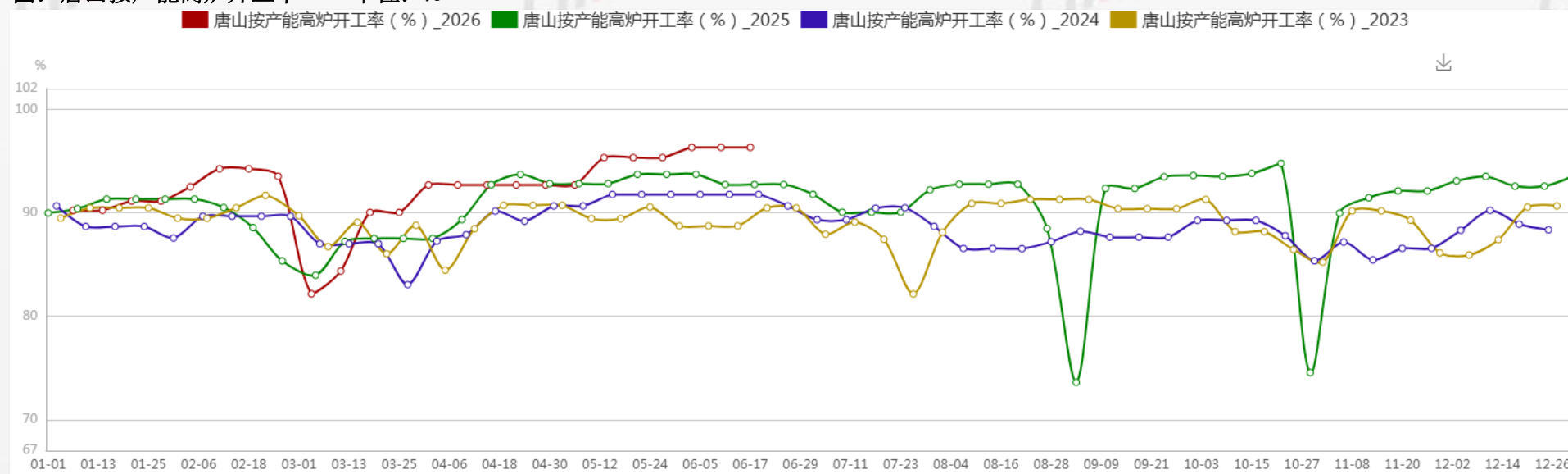


供给端样本级数据

分类	6月17日	6月10日	涨跌值
唐山(全样本)按产能高炉开工率(%)	96.32	96.32	0
唐山(全样本)生铁日产量(万吨)	37.29	37.29	0

唐山地区高炉开工率：按个数开工率为96.3%周比稳，按容积开工率为97.25%周比稳。影响铁水日产量12028吨，较上期持平。

图：唐山按产能高炉开工率 单位：%



数据来源：唐宋钢铁在线监测预警系统，如需引用请注明出处。



02 供给-高炉生产情况

唐山地区钢企高炉检修情况统计 (2026. 6. 17)

县区	厂家	限产等级	高炉检修	检修个数	影响铁水日产量	检修及复产时间	备注
丰南	钢厂1	A	0	0			
	钢厂2	A	0	0			
	钢厂3	A	1580*1	1	4732		检修
	钢厂4	A	1280*1	1	3840		检修
迁安	钢厂1	A	0	0			
	钢厂2	A	0	0			
	钢厂3	A	0	0			
	钢厂4	A	0	0			
	钢厂5	A	0	0			
	钢厂6	A	0	0			
遵化	钢厂1	A	0	0			
迁西	钢厂1	A	0	0			
乐亭	钢厂1	A	0	0			
	钢厂2	A	0	0			
	钢厂3	A	0	0			
海港区	钢厂1	A	0	0			
	钢厂2	A	0	0			
滦县	钢厂1	A	1080*1	1	3456	2022/7/14	检修
	钢厂2	A	0	0			
曹妃甸	钢厂1	A	0	0			
	钢厂2	A	0	0			
	钢厂3	A	0	0			
合计				3	12028		

具体情况：

新增检修：无

新增复产：无

计划检修：无

计划复产：无

影响铁水日产量1.2万吨，较上期稳。



数据来源：唐宋钢铁在线监测预警系统，如需引用请注明出处。

03 供给-轧线开工情况

- ❖ 本周唐山按产能带钢开工率周比增加，LDH750轧线复产；
- ❖ 本周唐山按产能热轧卷板开工率周比持平，钢企正常生产；
- ❖ 本周唐山按产能型钢开工率周比略增，LX检修1*250，DC检修1*550，XTY复产1*550，YQ复产1*550，FD复产1*500，HD复产1*550

分类	6月17日	6月10日	涨跌值
唐山（全样本）按产能带钢开工率（%）	74.06	70.65	3.41
唐山（全样本）按产能热轧卷板开工率（%）	91.52	91.52	0
唐山（全样本）按产能型钢开工率（%）	60.86	58	2.86

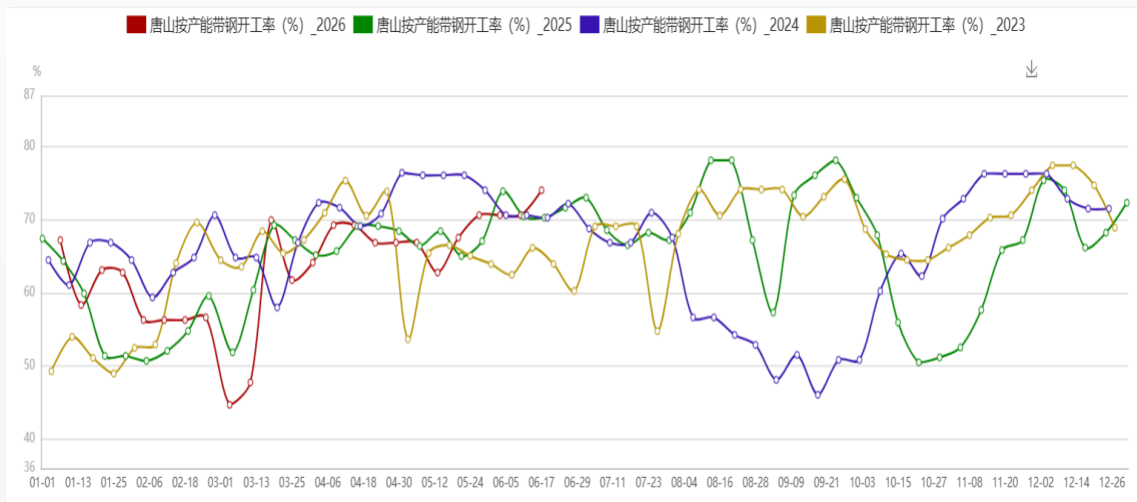
数据来源：唐宋钢铁在线监测预警系统，如需引用请注明出处。



04 供给-轧线开工走势

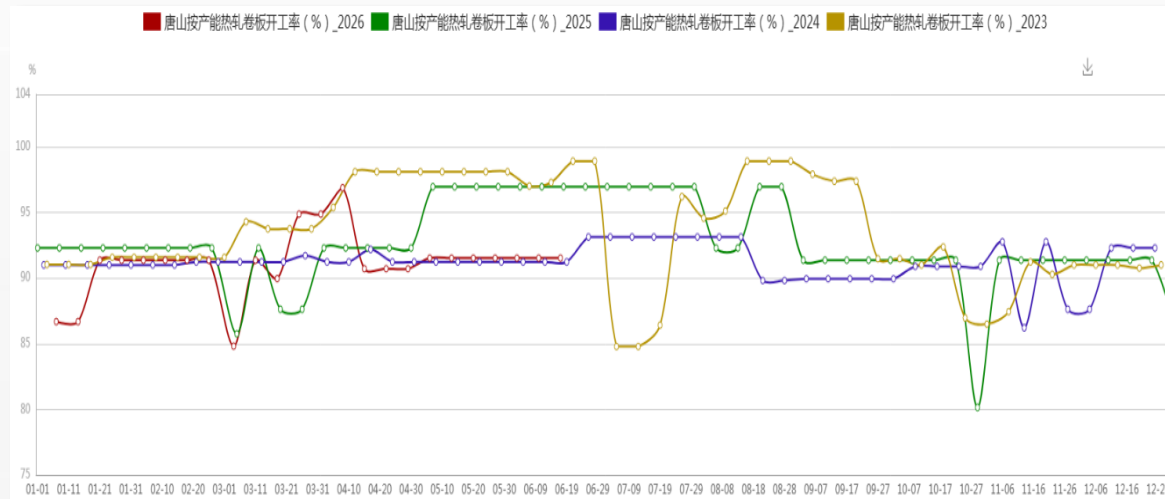
图：带钢开工情况（全样本）

单位：%



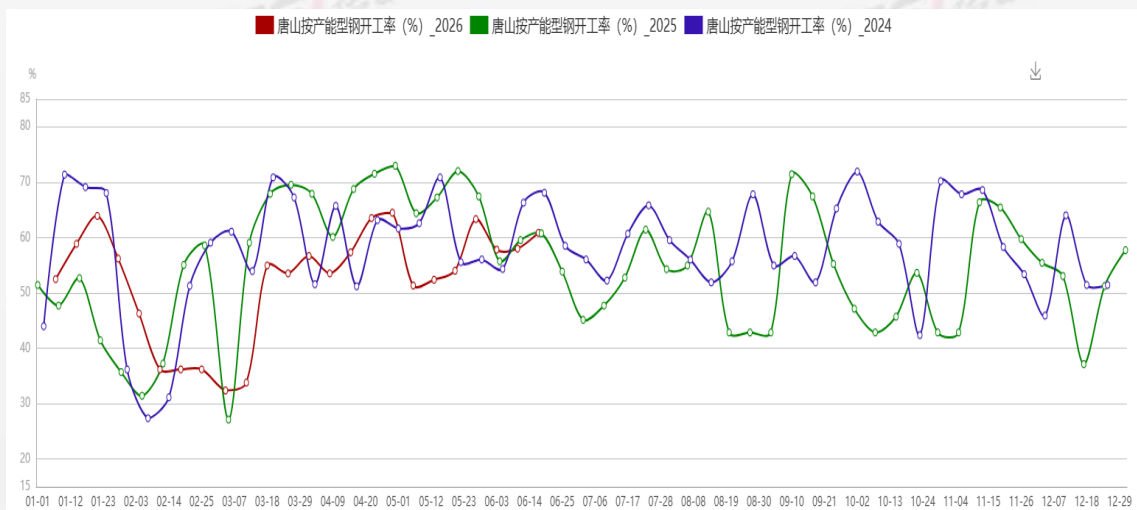
图：热卷开工情况（全样本）

单位：%



图：型钢开工情况（全样本）

单位：%



数据来源：唐宋钢铁在线监测预警系统，如需引用请注明出处。



05 供给-带钢轧线开工明细

唐山（全样本）钢厂带钢生产明细（2026年第25周）			
名称	轧线条数	在产条数	日产（吨）
RF	2	2	11000
TZ	1	1	8000
DHGT	2	1	3500
ST	1	1	4000
YG	2	1	3500
LDH	3	2	10000
DHTG	2	2	10000
XD	1	1	4000
JX	2	2	10000
TY	1	1	5000
GT	1	1	10000
JA	1	1	7000
WFTG	1	1	5000
总计	20	15	81500

数据来源：唐宋钢铁在线监测预警系统，如需引用请注明出处。

带钢：唐山13家带钢企业共计20条开17条，开工率85%，周比增5%。合计13家日产量9.1万吨，周比增0.5万吨。

具体情况：

新增检修：无

新增复产：LDH750轧线

计划检修：无

计划复产：无

影响日产量1.1万吨，较上期减少0.5万吨



06 供给-带钢轧线排产明细

唐山（全样本）钢厂带钢轧线排产明细（2026年第25周）		
名称	排产规格	
RF	485-647	730-885
TZ	505-850	
DHGT	295-315	
ST	610-735	
YG		685-880
LDH	460-520	570-630
DHTG	390-438	475-520
XD	295-435	
JX	680-750	232-255
TY	610-630	
GT	685-880	
JA	460-495	
WFTG	352-415	

2026年第25周唐山带钢排产呈现"宽带竞争激烈、窄带相对集中、差异化与同质化并存"的格局。钢厂通过规格细分和双规格排产策略应对市场变化，但整体供应压力仍存，特别是685-880mm宽带区间。后续需关注实际成交情况、库存变化及下游冷轧、焊管等行业开工率对带钢需求的拉动作用。从下游需求来看，焊管企业刚需已回归常规水平，对窄带和中带资源的采购保持稳定；冷弯型钢领域随市场信心修复，采购量有所回升。基建端对钢结构用钢的需求仍有释放空间，但机械制造终端目前仍以试探性询价为主，实际成交活跃度尚待提升。总体而言，本周带钢排产结构匹配了下游分化恢复的需求态势，市场呈现"窄带流通一般、宽幅按需补库"的运行特点。



数据来源：唐宋钢铁在线监测预警系统，如需引用请注明出处。

07 供给-热轧卷板轧线开工明细

唐山（全样本）钢企热轧卷板轧线开工明细（2026年第25周）

名称	轧线条数	在产条数	日产（吨）
ZH	3	3	42000
SGQG	2	2	25000
DHTG	2	2	21000
SGJT	2	2	20000
RF	1	1	10000
DHGT	2	2	17000
TG	2	2	20000
GL	2	2	16000
YG	2	2	30000
XD	1	1	24500
总计	19	19	237500

数据来源：唐宋钢铁在线监测预警系统，如需引用请注明出处。

热轧卷板：统计唐山10家热轧卷板企业共计19条热轧板卷生产线，开19条，按产能开工率91.52%，周比持平。

具体情况：

新增检修：无

新增复产：无

计划检修：无

计划复产：无

影响日产量16500吨，较上期持平。

08 供给-型钢轧线开工明细

唐山（全样本）钢企型钢轧线开工明细（2026年第25周）

名称	轧线条数	在产条数	日产能（吨）	日产(吨)
DL	1	1	3000	3000
SC	3	3	8000	8000
LX	3	1	4000	2500
XY	1	0	400	0
XTY	2	1	3000	3000
HX	1	0	0	0
YQ	1	1	1500	1500
LM	1	1	600	600
FD	1	1	800	800
HD	1	1	1000	1000
ZC	1	0	0	0
RX	2	1	4500	2500
OL	1	0	0	0
JH	1	0	800	0
JY	1	0	0	0
YF	1	1	1500	1500
QC	1	0	1500	0
SH	2	0	4000	0
XYY	1	1	2000	2000
JRC	1	1	2000	2000
XT	2	0	0	0
GX	2	0	0	0
HR	1	0	0	0
JH	1	1	3000	3000
DC	1	0	2000	0
总计	34	13	43600	27600

数据来源：唐宋钢铁在线监测预警系统，如需引用请注明出处。

型材：唐山调坯轧线34条开15条，开工率44.12%，
周比增5.88%。

具体情况：

新增检修：LX检修1*250，DC检修1*550，

新增复产：XTY复产1*550，YQ复产1*550，FD复产1*500，HD复产1*550

计划检修：暂无

计划复产：暂无

影响日产量12200吨，较上期增加3800吨



库存端样本级数据

唐宋统计：唐山钢坯仓储库存与价格

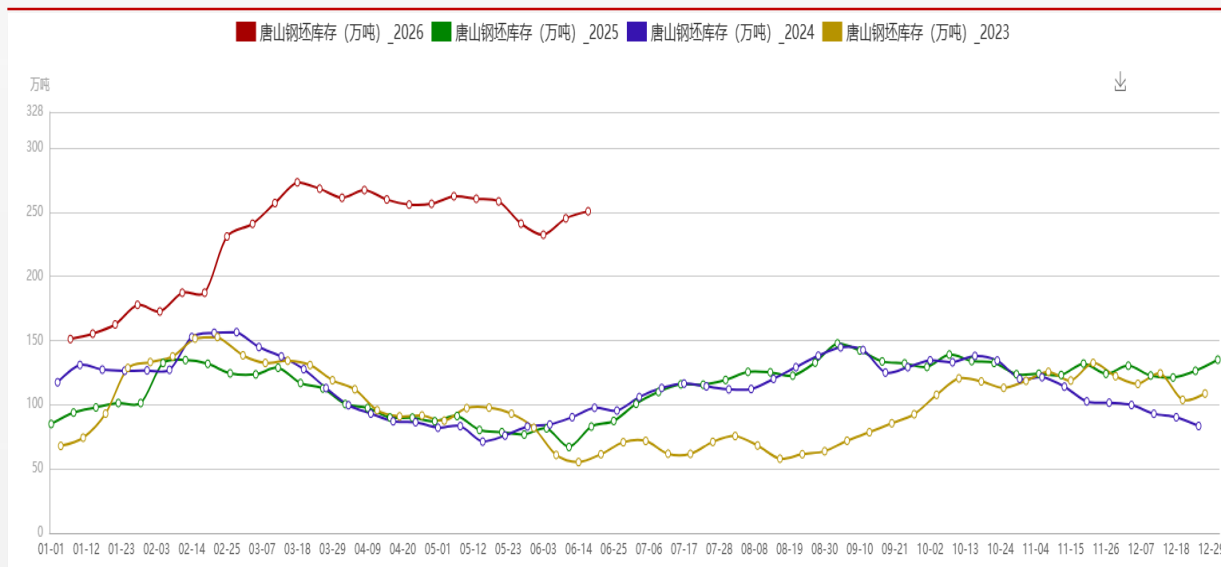
日期	钢坯出厂	价格涨跌	总库存	库存增减	象屿正丰	海翼宏润	物产震翔
2026/6/3	3040	0	151.39	-0.85	27.04	58.96	65.39
2026/6/4	3030	-10	151.01	-0.38	27.03	59.6	64.38
2026/6/5	3030	0	150.54	-0.47	27.04	60.11	63.39
2026/6/6	3030	0	149.9	-0.64	26.66	60.48	62.76
2026/6/7	3030	0	150.13	0.23	27.06	60.95	62.12
2026/6/8	3030	0	150.75	0.62	26.94	61.51	62.3
2026/6/9	3020	-10	150.81	0.06	26.8	61.73	62.28
2026/6/10	3040	20	150.27	-0.54	26.81	62.11	61.35
2026/6/11	3020	-20	149.97	-0.3	26.71	61.88	61.38
2026/6/12	3040	20	149.89	-0.08	26.6	61.85	61.44
2026/6/13	3040	0	149.56	-0.33	26.41	62.02	61.13
2026/6/14	3040	0	149.25	-0.31	26.3	61.89	61.06
2026/6/15	3040	0	148.92	-0.33	26.01	61.72	61.19
2026/6/16	3030	-10	147.32	-1.6	25.65	60.9	60.77
2026/6/17	3020	-10	145.79	-1.53	25.33	60.82	59.64

❖唐山主要仓库及港口同口径钢坯库存250.71万吨，周环比增加5.54万吨。

❖本周钢坯社会库存延续小幅增加。周内轧钢厂低价按需采购，主流仓储库存小幅下降；港口方面，部分出口资源集港，库存增加。

图：唐山主流钢坯仓储库存

单位：万吨



数据来源：唐宋钢铁在线监测预警系统，如需引用请注明出处。

唐宋统计：唐山热轧带钢主流仓库及港口库存					
库存总数（万吨）			库存明细（万吨）		
日期	本期库存	较上期增减	名称	本期库存	较上期增减
2026/3/18	136.18	-5.89	永昌	22.1	0.8
2026/3/25	131.4	-4.78	北方	5.77	0.24
2026/4/1	122.23	-9.17	中拓	8.7	0.7
2026/4/8	118.83	-3.4	正泰	8.44	-1.2
2026/4/15	106.21	-12.62	启铭	5	0
2026/4/22	97.43	-8.78	兴通	0	0
2026/4/29	91.62	-5.81	物产物流丰南	3.56	-0.8
2026/5/6	97.61	5.99	物产物流启辰	4.45	-0.35
2026/5/13	92.54	-5.07	物产物流煜丰	2.6	-0.38
2026/5/20	93.2	0.66	象屿正丰	5.84	0.11
2026/5/27	88.18	-5.02	盛佳	8.4	-1.4
2026/6/3	80.93	-7.25	仓储合计	74.86	-2.28
2026/6/10	78.79	-2.14	港口合计	2.38	0.73
2026/6/17	77.24	-1.55	总库存	77.24	-1.55

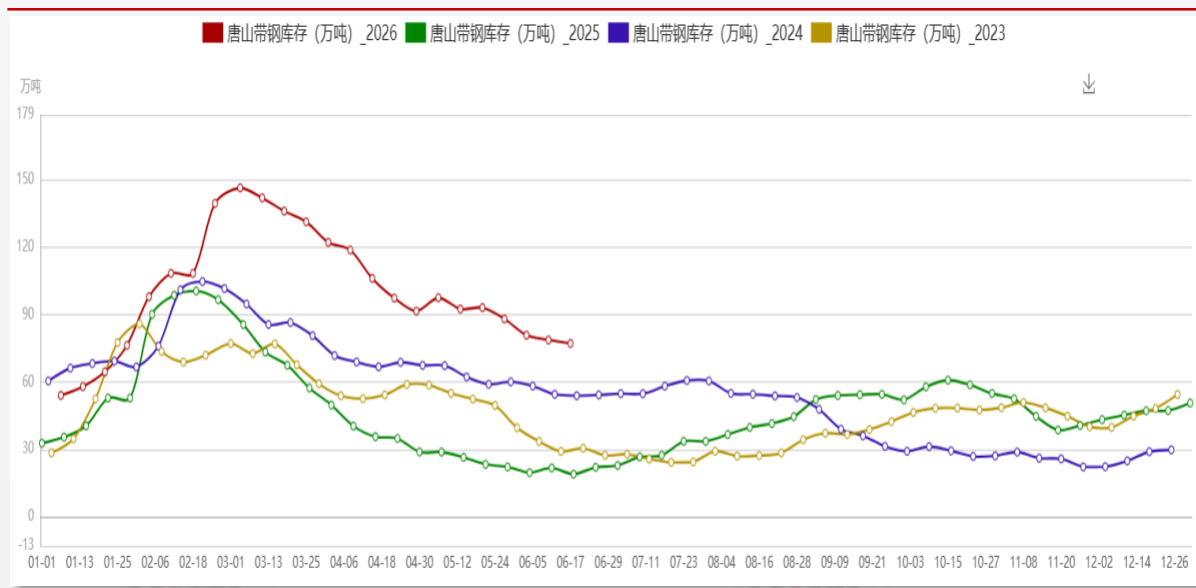
❖唐山重点仓储港口带钢库存77.24万吨，较上期降1.55万吨。

仓储库存下降、港口库存增加。

❖唐山带钢主流仓储库存下降，降幅较上周收窄。

图：唐山热轧带钢主流仓库及港口库存

单位：万吨



数据来源：唐宋钢铁在线监测预警系统，如需引用请注明出处。

唐山（全样本）热卷社会库存明细（2026年第25周）

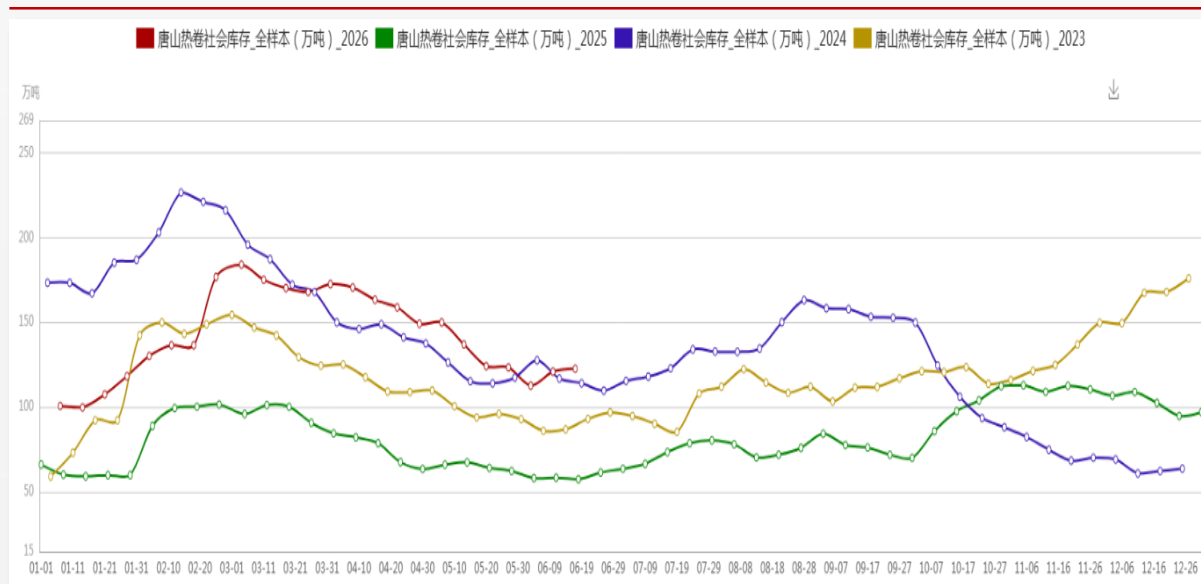
名称	本期库存	上期库存	增减幅
永昌物流	3.2	2.8	0.4
北方物流	15.05	14.12	0.93
物产物流	4.87	5.49	-0.62
物产启辰	3.55	3.91	-0.36
物产煜丰	4.55	5.38	-0.83
中拓伟源	10.8	10.6	0.2
中拓金英红	4.3	4.3	0
中拓盈升	3.3	3.3	0
中拓壹号库	7.9	7.1	0.8
象屿正丰	19.25	18.51	0.74
启铭军和	1	1.3	-0.3
启铭朝阳	4.4	3.8	0.6
启铭宇恒	0.9	1.4	-0.5
苏美达正泰	2.7	3.3	-0.6
曹妃甸	30.98	28.7	2.28
京唐港	6	7	-1
总计	122.75	121.01	1.74

❖唐山热卷社会库存122.75万吨，周环比增1.74万吨。

❖唐山热卷社会库存周比增加，需求季节性走弱，终端拿货意愿明显减弱。

图：唐山热轧卷板社会库存

单位：万吨



数据来源：唐宋钢铁在线监测预警系统，如需引用请注明出处。



需求端样本级数据

唐山热轧卷板接单明细（2026年第25周）

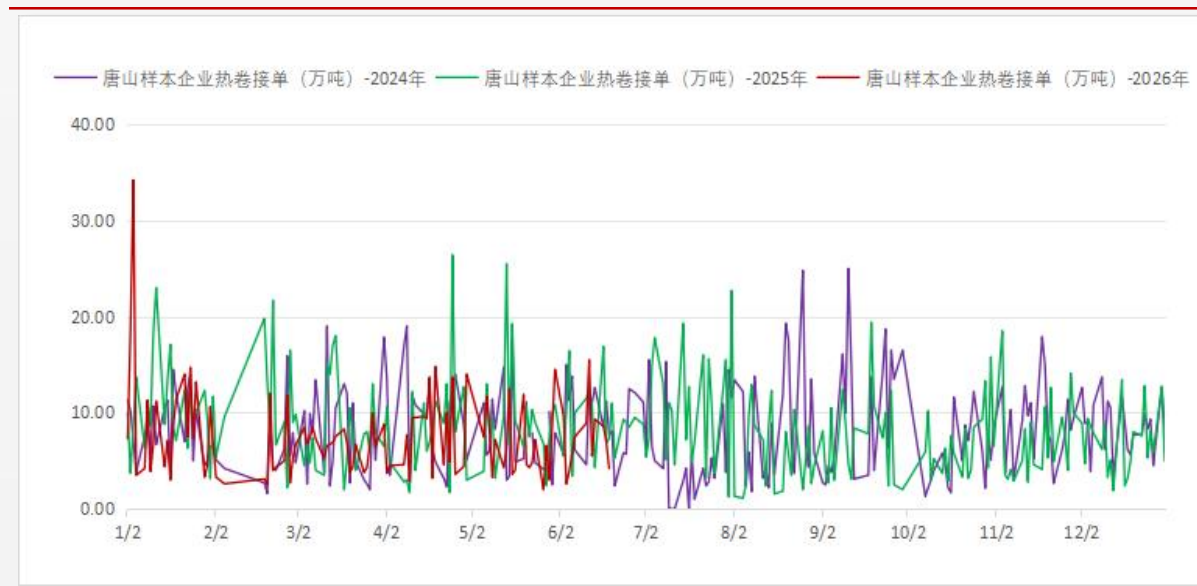
名称	品种	接单量（万吨）
安丰	基料	7.5
纵横	基料	8.5
新东海	基料	8.5
瑞丰	基料	4.6
总计		29.1

❖本周唐山热轧卷板钢企接单量29.1万吨，较上周减少0.8万吨。

❖周环比小幅回落，日均接单水平上升，受海外需求支撑影响，钢厂接单量有所恢复。钢价小幅偏弱运行，投机性需求较谨慎。

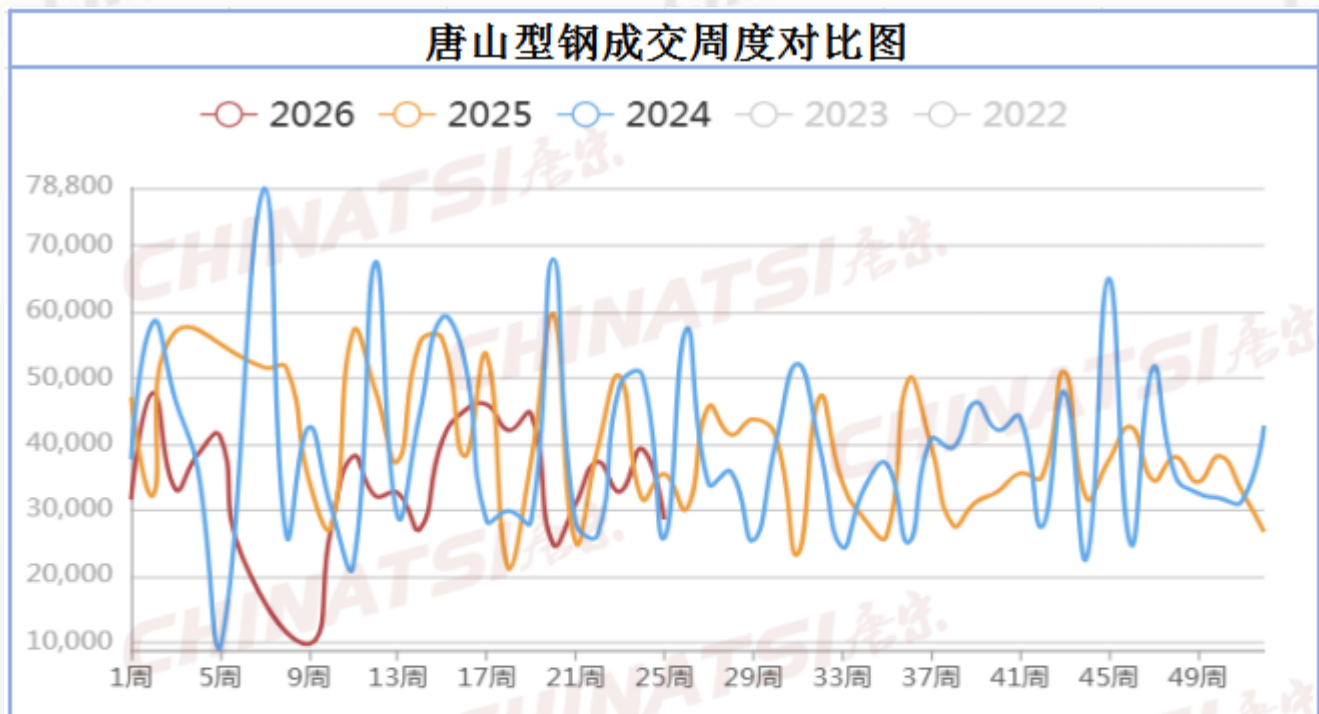
图：唐山热轧卷板钢企接单量

单位：万吨



数据来源：唐宋钢铁在线监测预警系统，如需引用请注明出处。

02 需求-唐山型钢成交情况



受端午假期影响，本周交易日减少，叠加期螺区间震荡运行，市场操作偏观望，下游采购积极性不高，整体成交表现清淡，市场成交量大幅缩减。

日期	日成交量	日环比	周数	周均成交	周环比
2026/6/17	22000	-3150	24周	28583	-11279
2026/6/16	25150	-13450	23周	39862	6362
2026/6/15	38600	-2160	22周	33500	-3266
2026/6/12	40760	18160	21周	36766	7496
2026/6/11	22600	-69000	20周	29270	4320

数据来源：唐宋钢铁在线监测预警系统，如需引用请注明出处。

四

成本、利润样本级数据

01

成本、利润—唐山重点钢材品种成本及利润情况

重点钢企铁水成本

地区	厂家	本期	上期	涨跌
唐山	钢企A	2350	2300	50
唐山	钢企B	2285	2260	25
唐山	钢企C	2259	2204	55
秦皇岛	钢企D	2335	2327	8
天津	钢企E	2310	2267	43
山西	钢企F	2419	2385	34
山西	钢企G	2371	2337	34
邯郸	钢企H	2325	2285	40
邯郸	钢企I	2295	2265	30
邯郸	钢企J	2300	2265	35
邯郸	钢企K	2275	2235	40

本期(6.11-6.17)钢材价格震荡调整，成本端与需求端的矛盾进一步加剧。据唐宋数据监测，当前钢企利润指数已跌至-27.48元/吨，较上周再度下探19.03元/吨，行业整体陷入亏损区间。成本方面，铁水成本显著攀升，焦炭价格在部分地区已完成第八轮提涨，原料端刚性上移的态势未见缓和。而需求端则恰逢传统淡季，南方持续强降雨叠加梅雨季影响，终端采购意愿低迷，钢材需求疲态尽显。综合来看，成本高企与需求羸弱形成双向挤压，钢厂盈利压力短期内恐有增无减，行业经营形势仍将承压。

品种	本期成本	上期成本	成本涨跌	目前市场价	盈亏情况	备注
钢坯	3021.5	2986	35.5	3020	-1.5	联合钢企（调查成本）：钢坯、热卷、带钢、螺纹 调坯轧材企业（即时成本） 窄带（调坯）型钢（调坯） 含税价
带钢	3171.5	3136	35.5	3210	38.5	
热卷	3201.5	3166	35.5	3250	48.5	
螺纹	3201.5	3166	35.5	3140	-61.5	
窄带(调坯)	3350	3360	-10	3250	-100	
型钢(调坯)	3310	3310	0	3320	10	

数据来源：唐宋钢铁在线监测预警系统，如需引用请注明出处。

关于《唐尔街钢铁情报》

- ❖ 《唐尔街钢铁情报》由河北唐宋大数据产业股份有限公司原创出品；本报告所涉及数据，集中于唐山地区，由唐宋信息团队通过二十年建立的信息采集渠道原创获得；
- ❖ 本报告涵盖唐山钢铁市场所有主流商品，原燃料和成品；
- ❖ 本报告指标及分析维度涉及价格、生产、销售、库存、成本和利润等多个层面；
- ❖ 本报告样本涉及唐山地区生产性企业、贸易企业、加工企业和物流企业等产业链各端，企业样本数超200个，接近100%全样本调查；
- ❖ 本报告涉及唐宋算法，选择单边和套利系列算法中的趋势跟踪和位置跟踪两类单维算法，其算法与结果仅供参考。

法律声明

- ❖ 本报告由河北唐宋大数据产业股份有限公司（以下简称“本公司”）制作及发布。
- ❖ 本报告所涉及数据、指标、算法、报告的过程及结果均属于唐宋大数据原创，我们声明对此拥有知识产权，任何未经授权的引用和转载均被认为违法行为；
- ❖ 本报告仅授权客户使用。该授权方式主要为商业协议所规定的权力主张，本公司不会因接收人收到本报告而视其为客户。
- ❖ 本报告基于本公司及其研究人员认为可信的公开资料或实地调研资料，反映了作者的研究观点，力求独立、客观和公正，结论不受任何第三方的授意或影响。但本公司及其研究人员对这些信息的准确性和完整性不作任何保证，且本报告中的资料、意见、预测均反映报告初次公开发布时的判断，可能会随时调整。在任何情况下，本报告中的信息或所表述的意见并不构成对任何人的投资建议，本报告所载的资料、工具、意见及推测只提供给客户作参考之用。在任何情况下，本公司不对任何人因使用本报告中的任何内容所引致的任何损失负任何责任，投资者需自行承担风险。

公司简介

- ❖ 河北唐宋大数据产业股份有限公司成立于2005年；
- ❖ 河北唐宋大数据产业股份有限公司是知名的钢铁资讯平台；
- ❖ 河北唐宋大数据产业股份有限公司致力于通过信息技术改造提升钢铁产业；
- ❖ 河北唐宋大数据产业股份有限公司打造的钢铁市场AI大脑，聚焦于钢铁市场预测、辅助决策、库存管理、价格管理、风险管理、单边与套利交易等钢铁市场全场景应用，已经在宝钢、河钢等企业落地应用。

产品服务一览

- ❖ **移动端**：唐宋钢铁APP，微信小程序、短信；
- ❖ **WEB端**：[中国钢铁产业网](#)；
- ❖ **云端**：[唐宋钢铁在线监测预警系统](#)；
- ❖ **数据端**：数据包、数据API，数据超市，数据云平台；
- ❖ **投研报告**：《唐尔街钢铁情报》、日、周、月、年报；
- ❖ **指数系列**：唐宋钢坯指数、唐宋带钢指数、唐宋铁矿石指数；
- ❖ **AI 大脑**：预测A系统、交易B系统，基本面量化C系统；决策辅助D系统，智能套利E系统，智能套保F系统；智能库存管理业务系统；智能套保业务员系统；智能价格管理业务系统等。



关于唐宋

国家工信部两化融合试点单位 国家商务部价格直报单位 国家专精特新企业 国家高新技术企业 全联冶金商会副会长单位