

煤焦市场情报第40期

钢企焦炭需求减弱 焦价短期弱势下行

焦炭多空看板

要素		简析		要素		简析
焦企厂内库存	平	下游接货节奏放缓 焦企厂内焦炭库存有累库	VS	钢企利润	空	钢企利润收窄
钢企焦炭厂库	平	钢企多谨慎按需采购 控量采购现象增多		焦企成本	空	部分焦煤价格下跌 焦企成本支撑走弱
焦企焦炉开工率	平	焦炉开工多数平稳 个别焦炉执行小幅限产		J01 合约	空	本周焦炭期货弱势下行 预计下周或将偏弱调整
钢企高炉开工率	空	生铁产量基本上阶段见顶 高炉开工率下降风险增加		JM01 合约	空	本周焦煤期货弱势下行 预计下周或偏弱调整

一周看点

本期(10月16日-22日)焦炭市场维稳运行为主,邢台、石家庄、唐山以及天津地区个别钢企发起首轮50-55元/吨提降,河北主导焦企发函抵制降价,降价执行计划拖延至29日执行,焦钢双方博弈加剧。主产区焦企利润微薄,焦炉开工基本平稳,个别区域焦炉执行临时环保限产,减产实际比例5%左右,焦炭供应少量减少。下游钢企利润持续收窄,厂内焦炭库存多维持正常储备范围,钢企谨慎按需采购为主,且控量采购情况增多,打压焦价意愿强烈。煤矿开工良好,焦煤供应相对充足,部分煤种报价小幅下跌,线上竞拍流拍情况增多,焦企成本支撑弱。目前焦炭市场供需矛盾暂不突出,焦钢企业双方利润均不佳,叠加雾霾天气增多,环保临时限产扰动增加,钢企高炉检修减产预期渐强,焦炭采购需求偏弱,市场看降情绪加重。预计下周(10月23日-29日)焦炭市场首轮50-55元/吨降价逐步落地,降后焦价或将继续弱势下行。

煤焦各地区价格

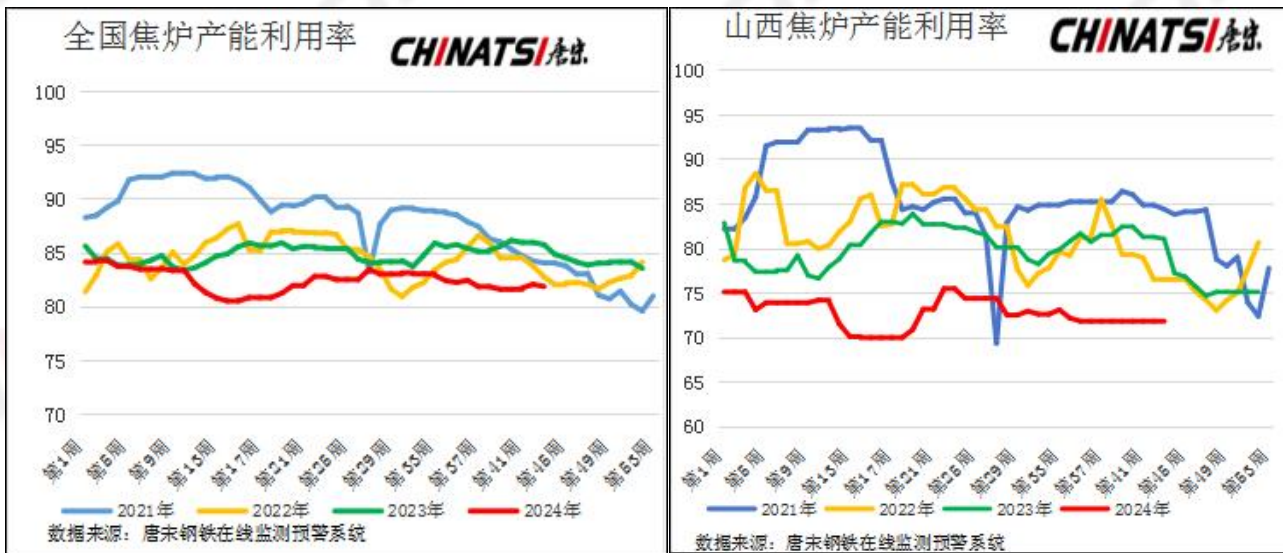
	焦炭采购价			焦煤出厂价		
	10月23日	10月16日	涨跌变化	10月23日	10月16日	涨跌变化
唐山	1810-1820	1860-1870	↓50	1885	1885	→
山西	1710-1800	1760-1850	↓50	1750	1800	↓50
山东	1720-1780	1770-1830	↓50	1270-1385	1270-1385	→
内蒙	1760	1810	↓50	1570-1620	1570-1620	→

普氏指数:

普氏指数	10月22日	10月15日	涨跌变化	备注
澳洲峰景矿硬焦煤	214.65	223.85	↓ 9.2	CFR 中国
中挥发硬焦煤	181.5	190	↓ 8.5	CFR 中国
半软焦煤	137.5	140	↓ 2.5	CFR 中国
冶金焦 CSR62-64%	274	278	↓ 4	CFR 印度

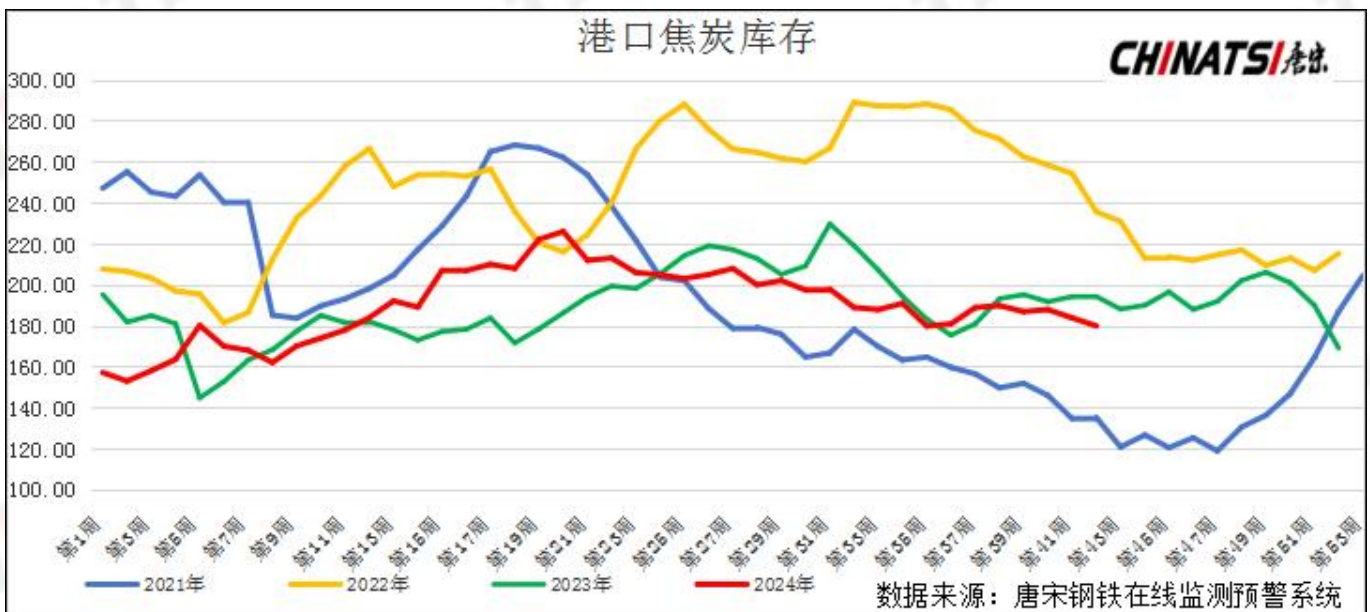
焦炉开工率历年对比图:

10月23日调查样本焦企全国焦炉开工率为81.89%同比减少0.2%，山西焦炉开工率为71.85%周比持平。多数焦企开工暂时平稳，个别区域焦炉执行临时环保减产，焦炉开工率小幅下降。



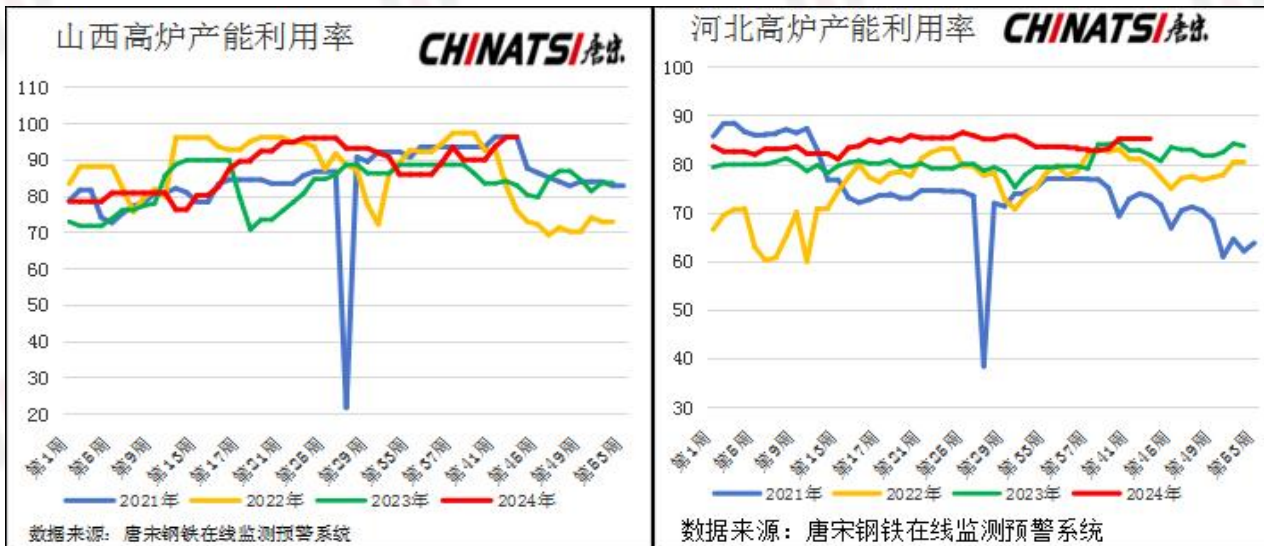
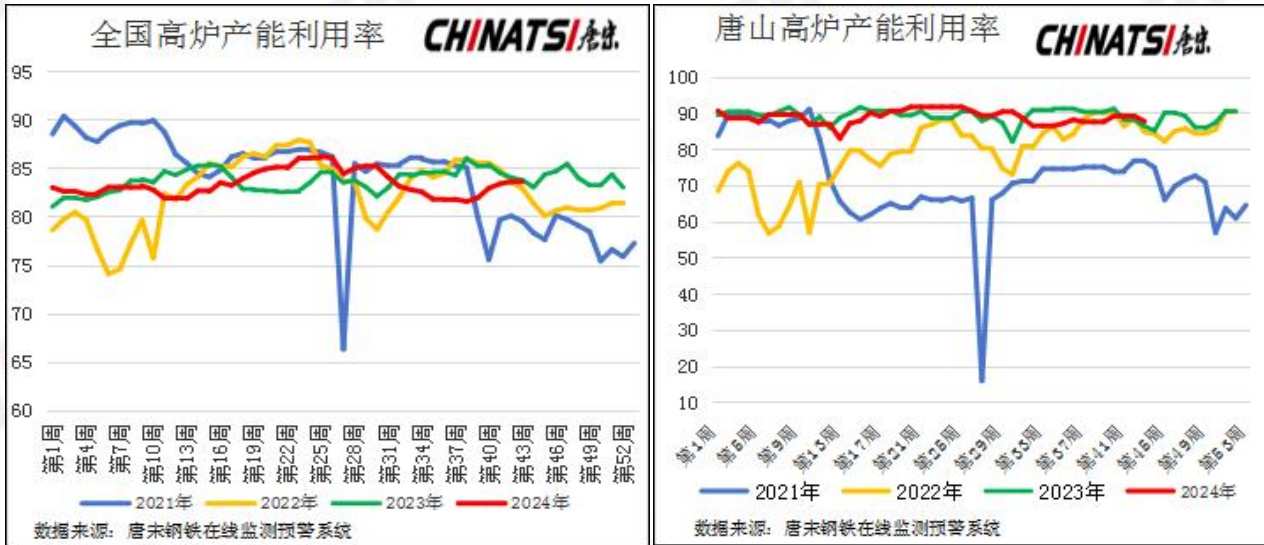
港口焦炭库存历年对比表:

港口焦炭集港资源一般，贸易商询盘少，成交偏冷清，港口焦炭库存小幅下降。



高炉产能利用率历年对比图：

10月23日全国钢企高炉产能开工率83.74%同比增加0.09%，唐山地区高炉开工率87.78%同比减少1.48%，山西地区高炉开工率96.3%周持平。



唐山高炉调查明细表:

2024年唐山地区钢企高炉检修情况统计 (2024. 10. 23)								
	厂家	限产等级	高炉检修	检修个数	检修容积	影响铁水日产量	检修及复产时间	备注
丰南	钢厂1	A	0	0	0			
	钢厂2	A	0	0	0			
	钢厂3	A	0	0	0	0		
	钢厂4	C	1080*1	1	1080	3456		
	钢厂5	C	1080*1	1	1080	3024		
迁安	钢厂1	C	0	0	0			
	钢厂2	D	580*1	1	580	1905	2021/4/22	
	钢厂3	B-	1080*1	1	1080	3456		检修
	钢厂4	C	1080*1	1	1080	3456	2024/8/6	检修
	钢厂5	A	0	0	0			
	钢厂6	A	1080*1	1	1080	3456	2024/8/7	检修
遵化	钢厂1	A	0	0	0			
迁西	钢厂1	B-	1280*1	1	1280	3840		
	钢厂2	A	1280*1	1	1280	3840	2024/1/4	检修
乐亭	钢厂1	A	1580*1	1	1580	4266	2024/8/22	检修
	钢厂2	A	0	0	0			
	钢厂3		0	0	0			
海港区	钢厂1		2300*1	1	2300	5635		检修
	钢厂2	A	0	0	0			
滦县	钢厂1	D	600*1 1080*1	2	1680	5604	2022/7/14	检修
	钢厂2	A	0	0	0			有检修计划
曹妃甸	钢厂1	B-	0	0	0			
	钢厂2	A	0	0	0			
	钢厂3	A	0	0	0			
合计				12	14100	41938		
				85.37%	89.94%			
<p>23日唐山地区高炉开工率：按个数计算为85.37%较上周减少1.22%，按容积计算为89.94%较上周减少1.64%。检修高炉总共减少铁水日产量为41938吨，较上周减少5635吨。</p>								

免责声明

本报告由河北唐宋大数据产业股份有限公司（以下简称“本公司”）制作及发布。

本报告仅供本公司的客户使用。本公司不会因接收人收到本报告而视其为客户。

本报告基于本公司及其研究人员认为可信的公开资料或实地调研资料，反映了作者的研究观点，力求独立、客观和公正，结论不受任何第三方的授意或影响。但本公司及其研究人员对这些信息的准确性和完整性不作任何保证，且本报告中的资料、意见、预测均反映报告初次公开发布时的判断，可能会随时调整。

在任何情况下，本报告中的信息或所表述的意见并不构成对任何人的投资建议，也没有考虑到个别客户特殊的投资目标、财务状况或需求。客户应考虑本报告中的任何意见或建议是否符合其特定状况，若有必要应寻求专家意见。本报告所载的资料、工具、意见及推测只提供给客户作参考之用。

在任何情况下，本公司不对任何人因使用本报告中的任何内容所引致的任何损失负任何责任，投资者需自行承担风险。